

# Nørre-Snedede Kommune

## Kvindebæk, Regulativ

Kommunevandløb nr. 2  
beliggende i Nørre-Snedede Kommune,  
Vejle Amt.

**FORORD.**

Dette regulativ danner grundlaget for administrationen af Kvindebæk og tilløb nr. 1 ved st. 1250

Det indeholder bestemmelser om vandløbets fysiske udseende, vedligeholdelse, samt kommunalbestyrelsens og lodsejernes forpligtelser og rettigheder ved vandløbet, og er derfor af stor betydning for såvel de afvandingsmæssige forhold som miljøet i og ved vandløbet.

Som bilag til regulativet er lavet en redegørelse der nærmere beskriver baggrunden for og konsekvenserne af regulativet.

Der kan siden regulativets vedtagelse være fremkommet mindre ændringer, eller tilføjelser til regulativet. Forespørgsler herom, samt øvrige spørgsmål vedrørende regulativet, kan rettes til:

**NØRRE-SNEDE KOMMUNE**  
**TEKNISK FORVALTNING**  
**BELLISVEJ 2**  
**8766 NØRRE-SNEDE**  
**TLF.: 7577 1422**

## INDHOLDSFORTEGNELSE.

### Regulativdelen.

	Side
1. Grundlag for regulativet	4
1.1 Regulativet er udarbejdet på grundlag af:	4
2. Betegnelse af vandløbet	6
3. Vandløbets skikkelse	6
3.1 Afmærkning og stationering	6
3.2 Dimensioner	7
3.3 Kontrol af skikkelse	12
3.4 Fikspunkter	13
4. Bygværker	13
4.1 Stemmeværker, styrt og flodemål	13
4.2 Tilløb, dræn m.v.	16
4.3 Broer, overkørsler m.v.	17
5. Administrative bestemmelser	18
6. Bredejerforhold	19
7. Vedligeholdelse	20
8. Tilsyn	23
9. Revision	23
10. Regulativets ikrafttræden	23

### Redegørelsesdelen.

1. Indledning	1
2. Fysisk beskrivelse af vandløbet og dets omgivelser	2
3. Okkerforhold	2
4. Afvandingsforhold	3
5. Regionplanen	3
5.1 Regionplanen 1993	3
5.2 Vandindvinding	5

	3
5.3 Jordbrug	6
5.4 Naturbeskyttelse	7
5.4.1 Naturbeskyttelsesloven § 3	7
5.5 Øvrige forhold	8
6. Principper for vandløbsvedligeholdelse	9
6.1 Grødefri periode	9
6.2 Grødesæson	9
7. Vandføringsevne	13
8. Ordforklaring	15

### Instruks.

Vejledning om vedligeholdelse

### Kortbilag

Plan- og længdeprofil

## **1. GRUNDLAG FOR REGULATIVET.**

Nærværende regulativ omfatter det hidtidige kommunevandløb nr. 10 Kvindebæk på 8960 m med sideløb nr. 1 på 414 m samt den nederste private vandløbsstrækning på 1799 m, der med nærværende regulativ optages som del af fremtidig kommunevandløb nr. 2 - Kvindebæk på ialt ca. 11,2 km beliggende som tilløb til amtsvandløbet, Holtum Å - Nørre Snede kommune.

### **1.1. Regulativet er udarbejdet på grundlag af:**

Opmålinger af vandløbet foretaget i august 1985 og suppleret med opmåling fra oktober 1994.

Redegørelse for regulativets grundlag er optaget under afsnittet "Redegørelse".

Tidligere regulativ for Kvindebæk vedtaget den 13. juni 1968 af Ejstrup kommune og godkendt den 30. aug. 1968 af Skanderborg amtsråd, ophæves med dette regulativ.

Tillæg til regulativ vedtaget den 18. juli 1963 af Ejstrup kommune, ophæves med dette regulativ.

Overenskomst vedr. opstemningsret ved Trindhøjgård dambrug dat. 1. juni 1943 (udskrift af vandsynsprotokol for Ejstrup kommune).

Landvæsenskommissionskendelse af 15. juli 1959 (Trindhøjgård dambrug).

Godkendelse fra fiskeriministeriet af Harrild Vandmølle dambrugs udnyttelse af Kvindebæk, dateret 19. nov. 1964.

Virksomhedsgodkendelse for Trindhøjgård dambrugs istandsættelse og ombygning dateret Ribe den 17.10.1980.

Miljøgodkendelse og vandindvindingsret for Trindhøjgård dambrug dateret 20. febr. 1981.

Deklaration vedr. beplantning og vedligeholdelse af Kvindebæk, st. 317-930 og st. 2343-3423 af 24. juni 1981.

Iøvrigt erstatter nærværende regulativ forslag til regulativ for sideløb nr. 1 den 15-2-83 samt tidligere regulativ vedtaget 13. juni 1968 af Ejstrup kommune og godkendt den 30. aug. 1968 af Skanderborg amtsråd med tillæg vedtaget 18. juli 1963 af Ejstrup kommune.

## **2. BETEGNELSE AF VANDLØBET.**

Nærværende regulativ omfatter hele strækningen af KVINDEBÆK fra begyndelsespunktet til udløbet i Holtum å, incl. sidetilløb nr. 1 ved st. 1250.

Vandløbet indgår i Skjern å's vandløbssystem.

Kvindebæk begynder i skel hjørnet mellem matr. nr. 1ai, 1ak og 3al alle Nr. Gludsted by, Ejstrup i UTM-koordinat Ø 517525, N 6211940 og forløbet overvejende i sydvestlig retning til sit udløb i Holtum å på matr. nr. 6g Harrild by, Ejstrup i UTM-koordinat Ø 510770, N 6206680, en strækning på 10.759 m., med udløb i Holtum å.

Regulativet omfatter ialt 11.173 m vandløb. Hele strækningen er beliggende i Nr. Snede kommune.

Med hensyn til vandløbets nærmere beliggenhed henvises til vedlagte plankort.

## **3. VANDLØBETS SKIKKELSE.**

### **3.1. Afmærkning og stationering.**

Vandløbet er stationeret med begyndelsespunkt i station 0 til endepunkt i st. 10759 ved udløb i Holtum å.

Stationeringen svarer til afstanden fra begyndelsespunktet i meter.

Der er ikke foretaget særskilt afmærkning af vandløbet.

Langs vandløbet er anbragt 8 skalapæle til brug for vurdering af regulativ vandspejl og bundkote. Der kan efter behov opsættes flere skalapæle.

Skalapælernes stationering og kote til nulpunktet er angivet i omstående skema. Koten refererer til Dansk Normal Nul, (DNN).

Skalapæl nr	Stationering m	Regulativ vandspejlskote = kote for skala-nulpunkt	Bemærkning
1	925	70,87	DNN kote
2	2320	68,29	DNN kote
3	2610	67,82	DNN kote
4	3270	66,71	DNN kote
5	4170	64,97	DNN kote
6	4960	63,21	DNN kote
7	6550	57,70	DNN kote
8	7500	54,98	DNN kote

### 3.2 Dimensioner.

Kommunalbestyrelsen har besluttet, at vedligeholdelsen af de enkelte vandløbsstrækninger skal ske på basis af vandløbets modificerede skikkelse, kombination af skikkelse, vandføringsevne og afvandingsevne.

Som kontrol på den således fastlagte modificerede skikkelse, jvf. de i efterfølgende skema anførte dimensioner, er der foretaget en traditionel dimensionering efter fast trapezformet skikkelse, hvor grundlaget for fastsættelse af dimensioner, bundkoter m.v. har været:

- tidligere regulativer og kendelser
- detaljeret opmåling
- besigtigelse og vurdering af fysiske forhold
- vandspejlsberegninger i relation til oplandsstørrelser

Til vandspejlsberegninger er brugt "Afstrømningsmålinger 1979-1992", Vejle Amt, ( $D_{\text{øgn}_{\text{max}}}$ ). Som repræsentant vedrørende Nørre-Sned Kommunes vandløbssystemer er valgt vandføringsstation nr. 25.24 Holtum å, Hygild, som har følgende værdier:



Opland km <sup>2</sup>	Årsmiddel l/s/km <sup>2</sup>	Median <sub>min</sub> l/s/km <sup>2</sup>	Min. l/s/km <sup>2</sup>	Median <sub>max</sub> l/s/km <sup>2</sup>	Døgn <sub>max</sub> l/s/km <sup>2</sup>
117	10,8	9,1	5,4	14,5	29,6

Vandløbets dimensioner anses iøvrigt for at være overholdt efter modificeret skikkelse, hvis vandløbets aktuelle vandføringsevne er lige så god som vandførings-  
evnen i et tilsvarende vandløb med de anførte regulativmæssige dimensioner, jfr. dog  
afsnit 3.3. Kontrol af skikkelse.

Vandløbets regulative dimensioner er opstillet i nedenstående skema:

Station m	Bundbredde/ rørdimension, cm	Fald 0/00	Regulativ bundkote, m	Bemærkninger
0			71.90	
	60	2.0		
650			70.60	
	60	0.5		
925			70.46	Skalapæl 1
930				
	Ø100		70.45	St.Nørlundvej
940				
	60	1.1		
1250			70.12	Tilløb nr. 1
	60	1.2		
1274			70.08	
	Ø110			Markoverkørsel
1280			70.08	
	60	2.1		
1697			69.20	
	Ø90			Markoverkørsel
1701			69.20	

	60	2.1		
2040			68.50	
	60	1.7		
2320			68.01	Skalapæl 2
	60	1.7		
2329			68.01	
	Ø100			Malmkærvej
2343			67.99	
	70	1.7		
2610			67.53	Skalapæl 3
	70	1.7		
2619			67.52	
	Ø100			Overk.priv.vej
2624			67.51	
	70	1.7		
3270			66.41	Skalapæl 4
	70	1.7		
3280			66.39	
	Ø100			Overk.priv.vej
3286			66.37	
	70	1.7		
3300			66.35	
	70	2.0		
4169			64.70	
	Ø125			Priv.gangbro
4170			64.70	
	70	2.0		
4180			64.68	Skalapæl 5
	70	2.0		
4186			64.67	

	151			Ikastvej-Ldv.
4200			64.64	
	70	2.1		
4478			64.05	
	Ø150			Markoverkørsel
4483			64.04	
	70	2.1		
4800			63.38	
	70	3.8		
4960			62.76	Skalapæl 6
	70	3.8		
4964			62.74	
	Ø150			Kommunevej
4974			62.72	
	80	3.8		
6121			58.36	
	150			Stemmeværk
6129			58.33	
	80	3.8		
6300			57.68	
	100	1.8		
6550			57.22	Skalapæl 7
	100	1.8		
6559			57.21	
	Ø140			Bro pr.vej
6559			57.20	
	100	1.8		
6600			57.14	
	100	3.2		
7020			55.80	

	130	3.2		
7100			55.54	
	130	2.6		
7500			54.50	Skalapæl 8
	130	2.6		
7508			54.53	
	220			Overk.pr.vej
7515			54.51	
	130	2.6		
7600			54.11	
10079				
	Ø130			Overk.fødekanal
10084				
10367				
	Ø130			Markoverkørsel
10372				
10682				
	Ø200			Gl.Fasterholtvej
10687				
10759				Udl.i Holtum å

tilløb nr. 1 ved st. 1250:

Station m	Bundbredde/rørdimension, cm	Fald 0/00	Regulativ bundkote, m	Bemærkninger
0	Ø60		70.65	Rørudløb
	50	0.8		
211			70.48	
	Ø70			Markoverkørsel
218			70.48	

	50	0.8		
322			70.39	
	Ø45			St.Nørlundvej
328				
	50	2.9		
374			70.24	
	Ø60			Markoverkørsel
379				
	50	2.9		
414			70.12	

De anførte koter er tilknyttet Dansk Normal Nul (DNN).

Vandløbet er dimensioneret med et anlæg på 1:1 (V:H).

### **3.3. Kontrol af skikkelse.**

Kommunalbestyrelsen har besluttet, at vandløbets vedligeholdelse skal ske med henblik på at sikre den nuværende afvandingsevne. Til vurdering af om vandløbet har en acceptabel vandføringsevne indgår skalapælene. Vandspejlet ved skalapælene efterses flere gange i perioden 1. april til 1. december. Er vandspejlet højere, eller tangerer det regulativmæssige vandspejl skalapælenes nulpunkt skal vandløbet efterses med henblik på sænkning af vandspejlet evt. ved grødeskæring eller oprensning. I perioder med ekstreme store nedbørsmængder eller tøbrud kan det over en kortere periode accepteres, at vandspejlet ligger over det regulativmæssige vandspejl.

Hvis grødeskæring og oprensning efter modificeret skikkelse, jfr. punkt 3.2. ikke medfører, at vandspejlet sænkes til under skalapælenes nul-punkt, skal der straks foretages yderligere oprensning.

Efter kommunalbestyrelsens ønske eller når mindst en trediedel af samtlige lodsejere fremsætter anmodning herom skal supplerende tværprofiler og/eller bundkote i hele vandløbets længde opmåles og kontrolberegnes.

### **3.4 Fikspunkter.**

Dimensionerne i foranstående skemaer er fastlagt på baggrund af opmåling af vandløbet, som blev udført i august 1985 og oktober 1994. Opmålingen har taget udgangspunkt i følgende fikspunkt:

GI-fikspunkt	Kote m (DNN)	Beskrivelse
109-02-9115	72.45	
109-02-9043	66.79	
109-02-9044	66.32	
109-02-9067	46.03	

## **4. BYGVÆRKER.**

### **4.1 Stemmeværker, styrt og flodemål**

Ved vandløbet findes følgende stemmeværker og stryg:

Beliggenhed (stationering)	Bundkote cm	Flodemål	Ejerforhold	Dato for kendelser, godkendelser	Bemærkninger, fiske-trappe, stemmetider m.v.

4701	6364		Nørre Snedes kommune		Stryg etableret med ral og sin- gels på vand- løbsbund
4705	6302				
4802	6252		do		do
4806	6309				
4863	6331		do		do
4867	6281				
5048	6245		do		do
5052	6199				
5111	6223		do		do
5113	6157				
5192	6184		do		do
5197	6155				
6121	5822		matr.nr.- 1d,1i Hallund- bæk gde.	1.6.1943	stemme- værk
6129		5921		15.7.1959	stemme- højde

6564	5715		matr.nr.- 2k,2a Hallund- bæk Gde.		naturlig stryg
6568	5671				
6685	5684		matr.nr.- 2i, 2a Hallund- bæk Gde.		naturlig stryg
6689	5655				
10079	4685		danske stat		stemme- værk
		4723	matr.- nr.6g Harrild	1939	bd.føde- kanal
10084	4670				
10499	4495		danske stat matr. nr. 6g Harrild		stemme- værk
10500	4495				
10747	4440		danske stat matr. nr. 6g Harrild		naturligt stryg
10753	4406				



#### 4.2 Tilløb, dræn m.v.

Der er registreret følgende tilløb og dræn:

Station m	Vandløbsside h=højre v=venstre	Rørdimension cm	Bundkote cm (DNN)	Bemærkning
317	h		7125	tilløb åben grøft
648	h	ø12,5	7060	
1244	v			tilløb åben grøft
1934	h	ø40	6869	
2035	v	ø20	6862	
2836	h			tilløb åben grøft
3688	h			tilløb rørledning
3847	h	ø20	6518	
4044	v			tilløb åben grøft
4136	v	ø8	6535	
4160	h	ø10	6521	
4162	h	ø8	6521	
4170		ø10	6506	
4200	v			tilløb
4240	h			tilløb åben grøft
4242			6460	overkant af rørudløb
4247		ø15	6454	
4248		ø10	6480	
4260			6447	tilløb rørledning
4276			6474	tilløb rørledning
4302		ø10	6473	
4346	h			tilløb rørledning
4364	h		(6450)	i h.t. overens- komst 19.10.68 till.rørledning

4399	h			tilløb rørledning
4433	h			tilløb rørledning
4485	v	ø20	6400	
4512	h	ø30	6398	
4514	h			tilløb åben grøft
6400	v	ø25	5737	udløb fra dam-brug
6863	h			tilløb
7023	h			tilløb åen grøft
7041	v			tilløb åben grøft
7207	v			tilløb åben grøft
7360	v			tilløb åben grøft

#### **4.3 Broer, overkørsler m.v.**

Over det åbne vandløb fører følgende broer og overkørsler:

Station m	Bundkote for udløb m (DNN)	Vandslug/ rørdiameter cm	Ejerforhold/ Bemærkninger
930-940	70.50	Ø100	St.Nørlundvej
1274-1280	70.08	Ø110	Markoverkørsel
1611	70.24	Ø15	Trykvandsledning
1697-1701	69.20	Ø90	Markoverkørsel
2329-2343	67.89	Ø100	Malmkærvej
2619-2624	67.43	Ø100	Privat fællesvej
3280-3286	66.35	Ø100	Privat fællesvej
4169-4170	64.52	Ø125	Gangbro
4186-4200	64.64	151	Ikastvej
4478-4483	63.73	Ø150	Markoverkørsel
4964-4974	62.29	Ø150	Markoverkørsel

6559-6564	57.15	140	Privat fællesvej
7508-7515	54.33	220	Privat fællesvej
10079-10084	46.85	Ø130	Privat fællesvej
10367-10372	45.21	Ø130	Markoverkørsel
10682-10687	44.13	Ø200	Gl. Fasterholtvej

## **5. ADMINISTRATIVE BESTEMMELSER.**

Vandløbsstrækningen administreres af Nørre-Snede kommune.

1. Vandløbet med bygværker m.v. skal vedligeholdes sådan, at den for vandløbet fastsatte modificerede skikkelse overholdes, jfr. dog afsnit 3.3.
2. Vandløbets vedligeholdelse påhviler kommunalbestyrelsen. Med hensyn til de for vandløbet fastlagte vedligeholdelsesprincipper og - metoder henvises til afsnit 7.
3. Stryg, udløbsbygværk og skråningssikringer der er udført af hensyn til vandløbet, vedligeholdes som dele af vandløbet.  
Vedligeholdelsen af øvrige bygværker - broer og overkørsler m.v. - påhviler ejerne eller brugerne. Ejerne eller brugerne har pligt til at optage den slam, grøde m.v., der samler sig ved bygværkerne, jvf. vandløbslovens § 27, stk. 4.
4. Med hensyn til ombygning eller anbringelse af broer og bygværker henvises til vandløbslovens kapitel 10, samt Miljøministeriets bekendtgørelse nr. 424 af 7. september 1983.
5. Træer og buske langs vandløbet skal så vidt muligt bevares af hensyn til deres grødebegrænsende virkning. Beplantning indenfor en afstand af 2 m fra vandløbets øverste kant må ikke fjernes uden vandløbsmyndighedens tilladelse. Efter aftale med lodsejerne kan kommunalbestyrelsen foretage supplerende beplantning langs vandløbet for at begrænse grødevæksten.

## **6. BREDEJERFORHOLD.**

1. På 2 m brede banketter langs vandløbets øverste kant må der ikke dyrkes, foretages jordbehandling, plantes, foretages terrænændring, anbringes hegn, eller opføres bygværker, jvf. vandløbslovens § 69.
2. Ejere og brugere af de ejendomme, der grænser til vandløbet, skal tåle de fornødne vedligeholdelsesarbejders udførelse, herunder transport af materialer og maskiner og disses arbejde langs vandløbets bredder. Arbejdsbæltet bliver normalt ikke over 8 meter bredt.
3. Bygninger, bygværker, faste hegn, beplantninger, udgravninger og lignende må ikke uden kommunalbestyrelsens tilladelse anbringes nærmere øverste vandløbskant end 8 meter.
4. De arealer, der grænser til vandløbet, må ikke uden kommunalbestyrelsens tilladelse benyttes til løsdrift med mindre der sættes hegn langs med og mindst 1 meter fra øverste vandløbskant. Sådanne hegn skal ejerne fjerne inden 2 uger efter tilsynets meddelelse om, at det er nødvendigt af hensyn til maskinel udførelse af vedligeholdelsesarbejdet.
5. Efter vandløbslovens § 6 må ingen bortlede vand fra vandløbet, forandre vandstanden i vandløbet eller hindre vandets frie løb.
6. Regulering - herunder rørlægning af vandløbet - må ikke finde sted uden kommunalbestyrelsens tilladelse.
7. Ingen må uden tilladelse fra kommunalbestyrelsen foretage foranstaltninger ved vandløbet med anlæg hvorved tilstanden ved disse kommer i strid med bestemmelserne i dette regulativ, vandløbsloven eller anden lovgivning.
8. Vandløbet må ikke tilføres faste stoffer, haveaffald, urensset spildevand, eller andre væsker, der kan forurene vandet eller foranledige aflejringer i vandløbet, jvf. miljøbeskyttelseslovens § 27.
9. De tilgrænsende lodsejere kan uden tilladelse pumpe vand op fra vandløbet til kreaturvanding med mulepumpe eller eventuelt vindpumpe. Andet vandindtag må ikke ske uden tilladelse, jvf. vandforsyningslovens bestemmelser.

Kommunalbestyrelsen kan give tilladelse til indretning af egentlige vandingssteder. Vandingsstederne skal graves udenfor vandløbets profil og frahegnes dette, ifølge vandløbslovens §29.

10. Hvis vandløbet, bygværker eller andre anlæg ved vandløbet beskadiges eller der foretages foranstaltninger i strid med vandløbsloven kan kommunalbestyrelsen give påbud om at genoprette den tidligere tilstand.  
Er et påbud ikke efterkommet inden den fastsatte frist, kan kommunalbestyrelsen foretage det fornødne på den forpligtedes regning, jvf. vandløbslovens § 54.
11. Er der fare for, at der kan ske betydelig skade på grund af usædvanlige nedbørsforhold eller andre udefra kommende usædvanlige begivenheder, kan kommunalbestyrelsen foretage det fornødne uden påbud og på den forpligtedes regning, jvf. vandløbslovens § 55.
12. Udløb fra drænledninger skal udføres og vedligeholdes sådan, at de ikke gør skade på vandløbets skrån timer.
13. Anlæg af broer, overkørsler eller lignende og nedlægning af rørledninger, kabler m.v. i vandløbet må ikke ske uden kommunalbestyrelsens godkendelse.
14. Overtrædelse af bestemmelserne i regulativet straffes med bøde, jvf. § 85 i vandløbsloven.

## **7. VEDLIGEHOLDELSE.**

1. Vandløbet vedligeholdes af kommunens tekniske forvaltning på kommunalbestyrelsens vegne. Dog vedligeholder Trinhøjgård Dambrug strækningen fra St. 5620 - St. 6129, og Harrild Vandmølle Dambrug vedligeholder strækningen fra St. 9600 - St. 10759(udløb i Holtum Å). Undlader en dambrugsejer eller bruger at foretage vedligeholdelse, kan kommunalbestyrelsen 2 uger efter, at ejeren eller brugeren har modtaget skriftlig varsel lade arbejdet udføre på den pågældenes bekostning.
2. Kommunalbestyrelsen afgør, om vedligeholdelse skal udføres i entreprise eller ved egen foranstaltning.

Vandløbet er i Vejle Amtskommunes regionplan 1993 målsat som opholds- og opvækstområde for laksefisk, ål, aborre, gedde og karpefisk.

3. Kommunalbestyrelsen har besluttet, at vandløbet skal vedligeholdes sådan, at vandløbets fysiske tilstand er i overensstemmelse med de krav som målsætningen stiller hertil. Endvidere danner den i redegørelsen beskrevne metode til miljøvenlig vedligeholdelse grundlag for vedligeholdelsen. I konsekvens heraf skal vandløbet vedligeholdes efter følgende principper:

- a. Vandløbet skal vedligeholdes i overensstemmelse med de i afsnit 3.2. og 3.3 fastsatte dimensioner og retningslinier.
- b. Vandløbet gennemgås mindst 1 gang om året, og grødeskæring udføres i henhold til regulativet. I sommerperiode med kraftig grødevækst og lille vandføring skal der udføres grødeskæring, hvis der findes mere grøde i vandløbet end svarende til, at der er fri strømrende i en bredde som anført nedenstående under punkt d.
- c. Grødeskæring skal udføres skånsomt og så vidt muligt med le.
- d. Grøden skæres i en strømrende, således at noget grøde efterlades langs siderne. På lige strækninger formes strømmenden i et snoet forløb, således, at den efterladte grøde langs siderne står tilbage som bræmmer af varierende bredde.  
Strømmendens bredde skal efter grødeskæring være:  
St. 0-2329: 60 cm  
St. 2329-6300: 70 cm  
St. 6300-7600: 80 cm
- e. Oprensning foretages, hvis det konstateres, at vandløbets skikkelse i den grødefri periode ikke overholder regulativets bestemmelser. Der kan tillades afvigelser der ikke medfører forringelse af afvandingssevnen og vandføringsevnen. Strækninger der erfaringsmæssigt hyppigt ændrer profil skal holdes under jævnlig kontrol.  
Opstår der problemer med sandaflejringer på visse strækninger, kan der være behov for i vandløbet at etablere sandfang.

- f. Ved oprensning må vandløbet ikke uddybes mere end svarende til, at bunden sænkes 20 cm under regulativmæssig bund.
  - g. Oprensning foretages så vidt muligt i et snoet forløb efter strømrunden.
  - h. Lokale aflejringer, som hindrer frit udløb fra dræn, vil blive fjernet ved kommunalbestyrelsens foranstaltning. Bestemmelser gælder kun dræn, som er lovligt etableret.
  - i. Vandløbet skal henligge i naturlig tilstand og må ikke udsættes for oprensning eller bundskovling med mindre den modificerede skikkelse eller det regulativmæssige vandspejl ikke er overholdt.
  - j. Den afskårne, frit drivende grøde skal optages og føres på land. Grøde må ikke oplægges i bunker medmindre de straks fjernes af den som forestår vedligeholdelsen.
  - k. Der foretages generelt ikke beskæring af kantvegetationen, men hvis det skønnes nødvendigt skal beskæringen udføres skånsomt og kun i det omfang, at vegetationen hæmmer vandets frie bevægelse.
  - l. Sten og grus må ikke fjernes fra vandløbet.
  - m. Eventuel oprensning i vandløbet og udbedring af beskadigede skrån timer skal af hensyn til fiskebestanden så vidt muligt foretages i perioden juli-september og udføres således, at overhængende brinker, sten og røder i vandløbet bevares. Der kan af hensyn til manglende fiskebestand også etableres gydebanker.
  - n. Normalt vil der ikke blive foretaget afretning af brinker.
4. Ved tilrettelæggelsen af vedligeholdelsesarbejdet skal ulemper, som ejere og brugere skal tåle, søges ligeligt fordelt på begge sider af vandløbet.
  5. Brugere af de tilstødende arealer skal fjerne den fyld m.v. fra vandløbskanten, der fremkommer ved vandløbets regulativmæssige vedligeholdelse eller sprede den i et ikke over 10 cm tykt lag inden hvert års 1. maj.
  6. Det påhviler den enkelte ejer eller bruger selv at undersøge, om der er oplagt fyld, som skal fjernes eller spredes. Undlader en ejer eller bruger at fjerne fylden, kan kommunalbestyrelsen 2 uger efter, at ejeren eller brugeren har modtaget skriftlig varsel lade arbejdet udføre på den pågældendes bekostning.

7. Lodsejere, eller andre med interesse i vandløbet, der finder dets vedligeholdelsestilstand eller specielle forhold vedrørende vandløbet utilfredsstillende, kan rette henvendelse til kommunalbestyrelsen.
8. Erosionen på siderne skal udbedres evt. ved etablering af faskiner.

## **8. TILSYN.**

1. Tilsyn med vandløbsstrækningen udøves af Nørre-Sned Kommunalbestyrelse.
2. Nørre-Sned Kommunalbestyrelse foretager efter behov offentlig syn over vandløbet.
3. Bredejere, lodsejerudvalg, organisationer eller andre, der har ønske om at deltage i et eventuelt syn, kan træffe nærmere aftale herom med kommunens tekniske forvaltning, der gennemfører synet på kommunalbestyrelsens vegne.

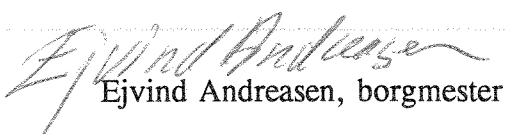
## **9. REVISION.**

Revision af dette regulativ skal være påbegyndt senest 1. januar 2006. I øvrigt skal regulativet revideres, hvis der sker væsentlige ændringer i plangrundlaget med betydning for vandløbet.

## **10. REGULATIVETS IKRAFTTRÆDEN.**

Regulativet har været bekendtgjort og fremlagt til gennemsyn i 8 uger med opfordring til enhver om at komme med indsigelser og ændringsforslag inden den 1. juli 1996.

Regulativet er endeligt vedtaget af Nørre-Sned Kommunalbestyrelse den 27. august og er tråder i kraft den 1. september 1996.

  
Ejvind Andreasen, borgmester

  
Kresten Riis, kommuneingeniør



# REDEGØRELSE FOR REGULATIVETS GRUNDLAG.

## 1. INDLEDNING.

Den nugældende vandløbslov, jvf. lovbekendtgørelse nr. 404 af 19. maj 1992, giver kommunen brede muligheder for, at opprioritere de miljømæssige interesser for vandløbet på bekostning af vandløbsvedligeholdelsen, der ikke nødvendigvis behøver at ske så konsekvent på hele vandløbsstrækningen som tidligere, idet der skal tages hensyn til de miljømæssige interesser, sådan vandløbsvedligeholdelsen fortsat kan ske i overensstemmelse med regulativet.

Dette fremgår af lovens §1, hvorefter det skal tilstræbes at sikre, at vandløb kan benyttes til afledning af vand, navnlig overfladevand og drænvand, idet fastsættelse og gennemførelse af foranstaltninger efter loven skal ske under hensyntagen til de miljømæssige krav til vandløbskvalitet, som fastsættes i anden lovgivning.

Disse bestemmelser har som konsekvens, at reglerne om vandløbets fremtidige anvendelse skal fastsættes ud fra en afvejning af alle de interesser, der er knyttet til vandløbet - afvanding, fiskeri, jagt, sejlads osv. - og således, at alle interesser i størst muligt omfang tilgodeses.

I det følgende er der redegjort for grundlaget for og konsekvenserne af det foreliggende regulativforslag.

Først beskrives vandløbet og de omgivende jorders udnyttelse og karakter samt de afvandingsmæssige forhold.

Dernæst følger omtale af de sektorplaner mv., som har betydning for regulativets bestemmelser. Det planlægningsmæssige grundlag for regulativet er blandt andet indeholdt i regionplanen for Vejle Amt og er nærmere præciseret i de forskellige sektorplaner.

Herefter følger principperne for vandløbets vedligeholdelse og administration.

Principperne for vandløbets vedligeholdelse uddybes nærmere, jvf. afsnit 7 og 8.

## **2. FYSISK BESKRIVELSE AF VANDLØBET OG DETS OMGIVELSER.**

Kommunevandløb Kvindebæk med tilløb nr.1 forløber overvejende i sydvestlig retning fra UTM koordinaterne Ø517525,N6211940 til Ø5107770,N6206680 ved udløb i Holtum å.

Vandløbet der er omfattet af nærværende regulativ er beliggende i Nørre-Snede Kommune, Vejle Amtskommune.

Kvindebæk gennemløber et svagt kuperet moræneplateau fra sidste istid, hvor terrænet blev præget af den nære beliggenhed ved den midtjyske hovedopholdsline. Den er fra st. 0.000 til st. 7.600 reguleret, hvorimod vandløbsstrækningen herfra og frem til st. 10.000 ikke er reguleret og fastholdes som naturvandløb.

Trods rimelig god vandkvalitet medfører eksisterende stem for vandindtag til to dambrug samt forekomne ringe fysisk vandløbskvalitet ikke gode muligheder for vandring af vildfisk.

Kvindebæk har sit udspring i et vandlidende landbrugsområde.

Vandløbets bundforhold består i store træk af sand, grus og sten. De tilgrænsende landskaber varierer mellem vedvarende græsnings- og opdyrkede arealer med spredt randbevoksning af træer og buske.

Grundet ringe skygning på strækket er vandløbet i grødesæsonen kraftigt tilgroet. Vandløbets nærmeste omgivelser består på de øverste ca. 5 km af intensivt landbrug. Strækket nedstrøms st. 5.000 m gennemløber derimod et udpræget "marginal-jordsområde".

## **3. OKKERFORHOLD.**

Dræning og udgrøftning i okkerpotentielle områder kræver tilladelse fra Vejle Amtskommune, jvf. §2 og §3 i lov nr. 180 af 8. maj 1985 (Okkerlov).

Nærmere oplysninger fås ved Vejle Amtskommune, Miljøkontoret eller kommunens tekniske forvaltning.

#### **4. AFVANDINGSFORHOLD.**

Afvandingsforhold fra de arealer der udnyttes til dyrkning synes at være tilfredsstillende, da disse ligger rimeligt højt i forhold til vandløbsbunden. Dyrkning af de lavereliggende jorder vil sandsynligvis være mindre givtige, da omgivelsernes grundvandsspejl tangerer Kvindebæks. Dette afspejles da også i at jorderne fortrinsvis benyttes til kreaturafgræsning.

Vandløbet er på de øverste 4 km dimensioneret til at tage vand fra et opland på ca. 11 km<sup>2</sup>, hvilket giver en maximal vandføring på ca. 320 l/sec ved en dognmax afstrømning på 29,6 l/sec/km<sup>2</sup>.

På det sidste stræk nedstrømsstrækning dimensioneres vandløbet til at tage vand fra et anslået opland på 22 km<sup>2</sup>, hvilket giver en maximal vandføring på 650 l/sec ved den samme afstrømning som ovenfor.

#### **5. REGIONPLANEN.**

##### **5.1. Regionplan 1993.**

Efter vandløbsloven skal regulativer for vandløb udarbejdes således, at der tages hensyn til både afvandings- og miljømæssige interesser.

I regionplanen fastsættes målsætningerne for tilstanden og anvendelsen af blandt andet vandløb og søer. Hovedformålet er at sikre opfyldelsen af den fastsatte målsætning for vandløbet samt vandløbets evne til at aflede vand.

Regionplanens målsætninger skal indgå som et af de grundlæggende elementer ved revisionen af regulativer for de offentlige vandløb, idet vandløbsvedligeholdelsen ikke må hindre opfyldelsen af planens målsætning.

Kvindebæk der omfattes af dette regulativ er ifølge Vejle Amtskommunes regionplan målsat som område B1, B2 og B3 for laksefisk, ål, aborre, gedde og karpefisk. For at målsætningen er opfyldt må forureningsgraden ikke overstige I-II.

Målsætningen vil forudsætte, at der normalt ikke bør foretages maskinel grødeskæring eller oprensning af vandløbsstrækninger med gravning i brinker og den faste bund til følge.

Grødeskæring bør, såfremt det under hensyntagen til vandstanden er muligt, udskydes til ultimo juli/primus august af hensyn til den spæde yngel.

Grødeskæringen tilstræbes udført på en sådan måde, at bundens sten og grus ikke forstyrres. Dette forudsætter, at grøden fjernes med håndredskab.

Ved bevaring af den eksisterende bredvegetation og/eller beplantning langs vandløbet, især på vandløbets syd- og vestbredder, reduceres behovet for grødeskæring væsentligt samtidig med, at der skabes standpladser for fisk i bredzonen.

Oprrensning og kantretning bør så vidt muligt undgås i disse vandløb, som generelt er meget sårbare over for disse indgreb, jvf. de regulativmæssige bestemmelser.

Hvis oprrensning undtagelsesvis må foretages, bør den gennemføres i juli-september, inden gydning finder sted eller efter at yngelen har gennemlevet de første og mest sårbare stadier. Oprrensning i mindre omfang bør så vidt muligt foretages manuelt. Overhængende brinker, sten og rødder i vandløbet bør så vidt muligt bevares.

## **5.2. Vandindvinding.**

Indvinding af vand kan medføre, at vandføringen i vandløb mindskes, eller vandstanden i søer sænkes. Set ud fra ønsket om at bevare vandområdernes naturlige tilstand er en sådan påvirkning uønsket, dels fordi der normalt sker en forringelse af levedmulighederne for planter og dyr som følge af mindsket vandføring og mindsket vanddybde, og dels fordi der bliver mindre vand tilbage i vandløb og søer til at fortynde udledt spildevand.

Der er i regionplanen opstillet en række generelle retningslinier for udnyttelse af ferskvandsressourcerne. De vil blive præciseret, efterhånden som mere detaljerede undersøgelser gennemføres. Retningslinierne for vandressourcens anvendelse angiver under hensyntagen til miljøbeskyttelse og fredningsinteresser en prioritering og fordeling af de ressourcer, der er til rådighed for almen vandforsyning, enkeltvandforsyninger og erhvervsformål.

Jordbruget forudsættes indtil videre tildelt vand til markvanding mv. i et omfang, der mindst svarer til den vandmængde, der anvendes i dag.

Afhængig af forholdene på den enkelte landbrugsejendom skal boringer til indvinding af grundvand til markvanding placeres så langt væk fra vandløb og vådområder som muligt.

Tilladelser til indvinding af overfladevand til markvanding kan ikke gives eller forlænges medmindre særlige forhold taler herfor f.eks.:

- a. Hvor indvinding af overfladevand fra de store vandløbs nedre strækninger vil kunne ske uden miljømæssige gener.
- b. Hvor indvinding af overfladevand ikke kan erstattes af grundvandsindvinding, og hvor indvindingen samtidig kan ske uden overskridelser af recipientens målsætning.

I øvrigt skal vandindvindingsanlæg placeres således, at følgevirkningerne på omgivelserne bliver mindst mulige.

Afhængig af forholdene skal boringer til indvinding af grundvand placeres så langt væk fra vandløb og vådområder som muligt.

For at mindske følgevirkningerne på omgivelserne kan der i særlige tilfælde stilles krav om, at indvinding af grundvand sker fra et bestemt reservoir eller en bestemt dybde.

### **5.3. Jordbrug.**

Der er store landbrugsmæssige interesser i at vandet kan løbe fra jorden gennem vandløbene til havet, således at jorden i afstrømningsområdet ikke bliver vandlidende til skade for dyrkningen.

Uoverensstemmelserne mellem de miljø- og landbrugsmæssige interesser kommer tydeligt frem, hvor vandstanden i vandløbet ønskes holdt lavere end det naturlige niveau for at kunne sænke grundvandsstanden på tilstødende marker.

For de egentlige landbrugsområder, bemærkes det, at landbruget har behov for at kunne forbedre jordens dyrkningsværdi gennem dræning og læplantning. Der må derfor sikres landbruget mulighed for dræning og læplantning.

Arealerne ned til Kvindebæk er i regionplanen udpeget til "egentlige landbrugsområder/særligt værdifulde landbrugsområder", samt marginaljordsområde.

#### **5.4. Naturbeskyttelse.**

Ifølge Vejle Amts fredningsplan ligger Kvindebæk i planlægningsområderne 2,3 og 5.

Retningslinier for den fremtidige beskyttelse er fastlagt i regionplanen.

De egentlige naturområder skal fastholdes som sådanne. Der må ikke finde opdyrkning eller erhvervsmæssig nyttilplantning sted, og den ønskelige naturtilstand skal fastholdes ved pleje.

Det bemærkes i fredningsplanen, at en del af beskyttelsesområderne udnyttes til ekstensivt landbrugsformål, og at naturtilstanden gradvist vil ændre sig i uønsket retning (forsumpning, tilgroning), såfremt denne udnyttelse ikke fastholdes.

Andre naturtyper bliver ikke og er aldrig blevet udnyttet landbrugsmæssigt (mose- og kærtyper, rørsump m.v.). Plejebehovet på disse arealer er som hovedregel minimalt.

Af plejemuligheder nævnes bl.a. opsætning af fiskepas og udlægning af gydegrus i vandløb.

##### **5.4.1. Naturbeskyttelsesloven §3.**

Hele Kvindebæk er registreret efter Naturbeskyttelseslovens §3. Dette indebærer, at ændringer i vandløbets åbne forløb kun må ske med tilladelse fra amtsrådet.

Amtsrådet skal således i hvert enkelt tilfælde, hvor der skal søges om tilladelse, vurdere de fredningsmæssige konsekvenser m.v. af påtænkte ændringer af vandløbstilstanden.

Ændringer i regulativer som foreskrevet i vandløbsloven skal ligeledes godkendes af amtsrådet efter §3.

### **5.5. Øvrige forhold.**

#### **Spildevandstilledninger.**

Udledning af husspildevand skal ske i forbindelse med godkendt trix- eller septiktank.

#### **Fiskeudsætning m.v.**

Fiskeudsætning m.v. skal foretages efter udsætningsplan godkendt af Danmarks Fiskeri- og Havundersøgelser.



## **6. PRINCIPPER FOR VANDLØBSVEDLIGEHOEDSELSE.**

### **6.1. Grødefri periode.**

Vandløb er normalt grødefri i perioden 1. december til 30. april. For denne periode stilles der krav til vandløbenes modificerede skikkelse (kombination af skikkelse og vandføringsevne). Hvis man finder, at kravet ikke er opfyldt i den grødefri periode, udløser det en oprensning af vandløbet.

### **Modificeret skikkelse (kombination af skikkelse og vandføringsevne).**

Primært stilles der krav til vandløbets skikkelse, men for at tilgodese vandløbsmiljøet tilføjes en passus om, at vandløbets dimensioner anses for at være overholdt, hvis vandløbets vandføringsevne er lige så god som vandføringsevnen i tilsvarende vandløb med regulativmæssige dimensioner. Det betyder, at formen er underordnet. Vandløbet skal blot kunne føre lige så meget vand ved en given vandstand, som hvis vandløbet havde haft de i regulativet fastsatte dimensioner.

### **6.2 Grødesæson.**

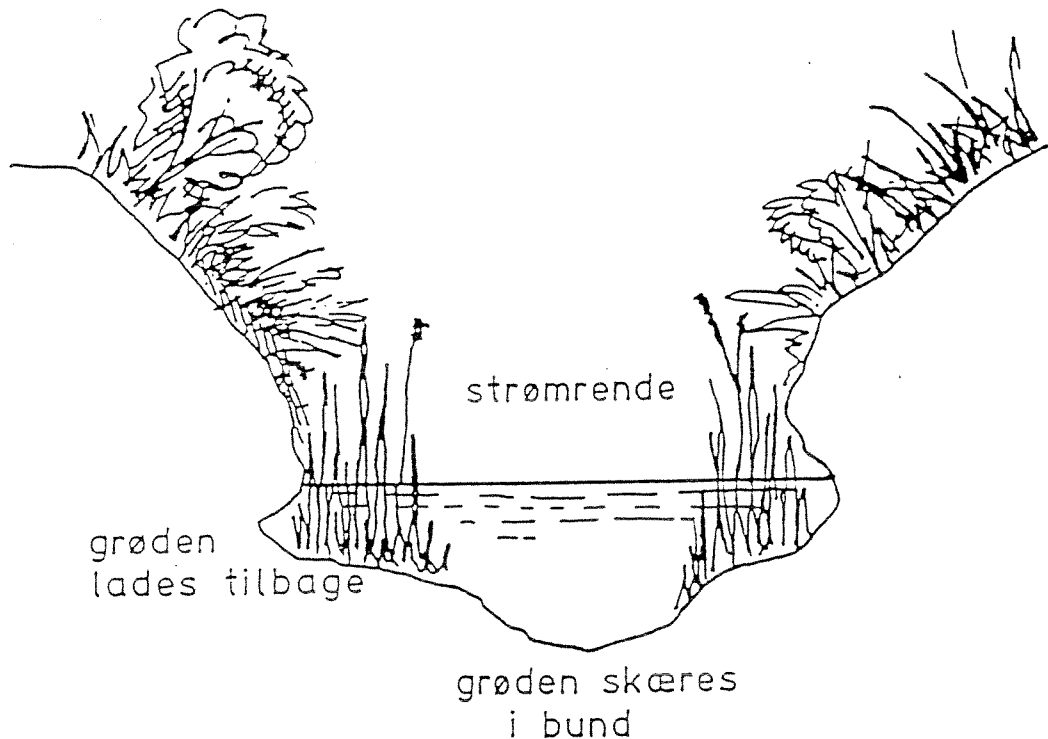
Grødesæsonen er normalt perioden 1. maj til 30. november.

Vurderet ud fra alle interesser: afvanding, miljø og vedligeholdelse er det mest hensigtsmæssige at foretage beskæring af grøde og kantvegetation efter tidsterminer.

I modsætning til hidtidig praksis er det dog vigtigt, at man generelt tilser vandløbene oftere - især de vandløb, hvor man ønsker at tage hensyn til miljøet og afvandingsforholdene.

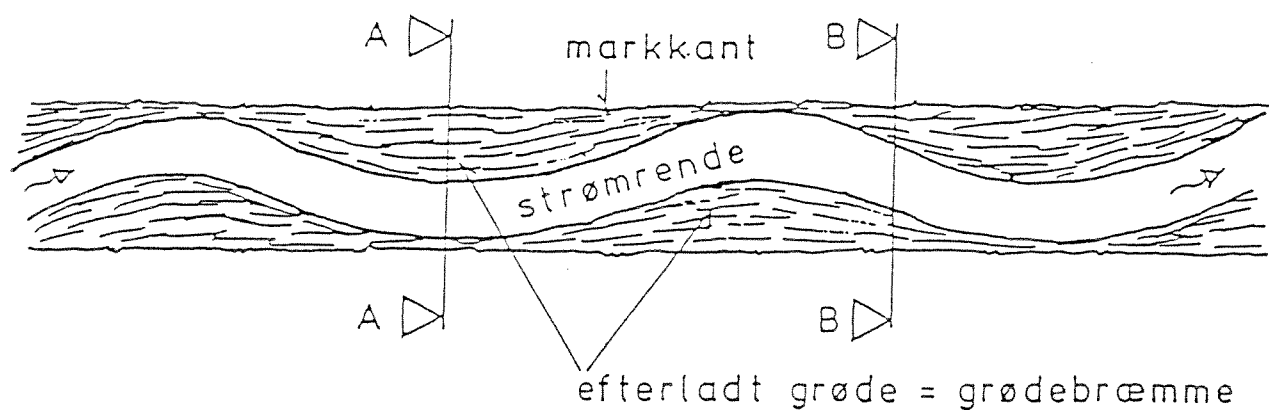
I det følgende gives en detaljeret og generel beskrivelse af, hvorledes sommervedligeholdelsen bør udføres.

Grødeskæringen udføres skånsomt, dvs. med håndkraft og så vidt muligt med le. Grøden skæres i en strømrende, medens den lades tilbage langs siderne. Det er vist på nedenstående figur.



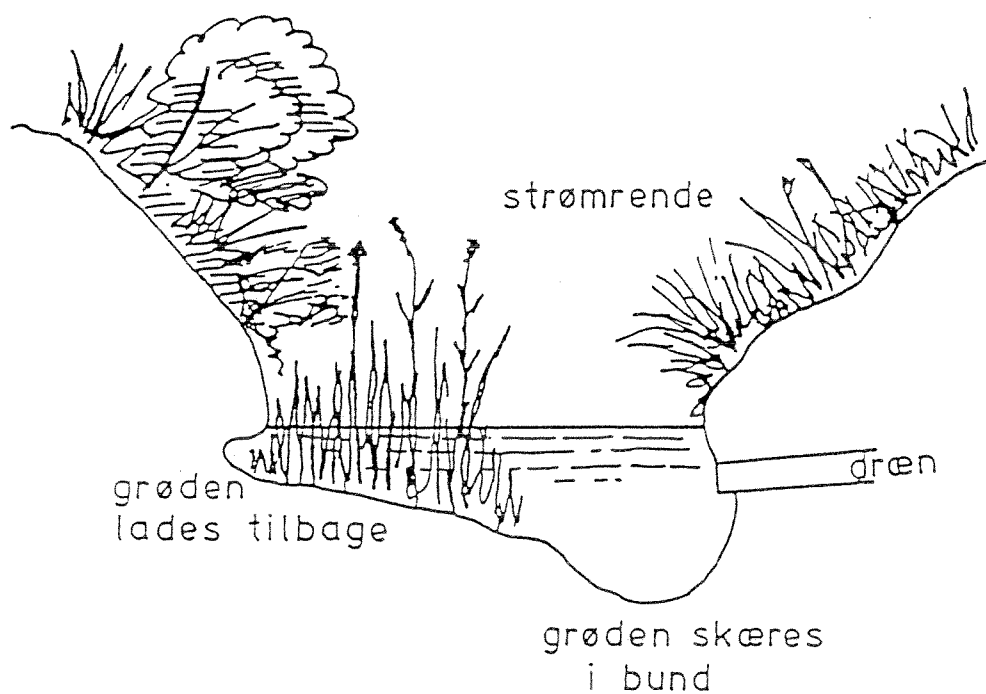
Figur 1., jvf. snit B-B på fig. 2.

Grøden skæres primært, hvor der i forvejen er en strømrende. Men hvor strømrenden ikke findes eller svagt udviklet, formes en strømrende i et snoet forløb, således at strømmen går skiftevis fra side til side i vandløbet. Det er vist på nedenstående plantegning. Strømrenden må ikke bevirke, at eksisterende kanter beskadiges.



Figur 2.

På figur 2 svarer figur 1 til snit B-B, medens snit A-A kommer til at se således ud:



Figur 3.

Den efterladte grøde langs siderne kaldes grødebræmmer. Det mønster, som grødebræmmerne formes efter, afhænger af vandløbets form, bredde, fald og drænuvløbenes placering.

Hvis vandløbet er lidt snoet i forvejen, kan man forstærke variationen ved at lade grøden vokse ud i indersiden af svingene. Konsekvensen vil være, at der sker erosion i den modsatte side, og at vandløbet bliver mere og mere slynget med tiden. Hvis denne vandløbsform ikke kan accepteres af lodsejerne, må man sikre ydersiden af svingene med kampesten eller andet erosionsfast materiale. Denne sikring forstås af kommunens tekniske forvaltning på vegne af kommunalbestyrelsen.

Hvis vandløbet er helt lige, kan grødebræmmerne formes således, at afstanden mellem to grødebræmmer på samme side bliver ca. 10 gange vandspejlsbredden. Hvis f.eks. vandspejlsbredden er 1 m, bliver afstanden mellem to grødebræmmer 10 m.

Drænuvløbenes placering bør også være bestemmende for, hvor grødebræmmerne placeres. På de steder, hvor dræn udmunder i vandløbet, skal grøden skæres helt ind til kanten, således at vandstrømmen kan holde bunden fri for aflejringer ud for drænet. Det er vist på figur 3. Grødebræmmerne kommer herved til at ligge på modstående side.

Kantvegetationen skæres kun, hvis den hæmmer vandets bevægelse eller falder ned i vandløbet om vinteren. Beskæringen bør i givet fald kun ske én gang i sæsonen og først om efteråret. Vegetationen skal kun studs, således at der står ca. 30 cm strå tilbage.

Den skitserende vedligeholdelsesform vil skabe:

- opholdsmuligheder for smådyr og fisk,
- fysisk variation i vandløbet,
- relativt konstant vandstand og strømhastighed om sommeren, og
- vandløbets fysiske selvrensningsevne forbedres.

## 7. VANDFØRINGSEVNE.

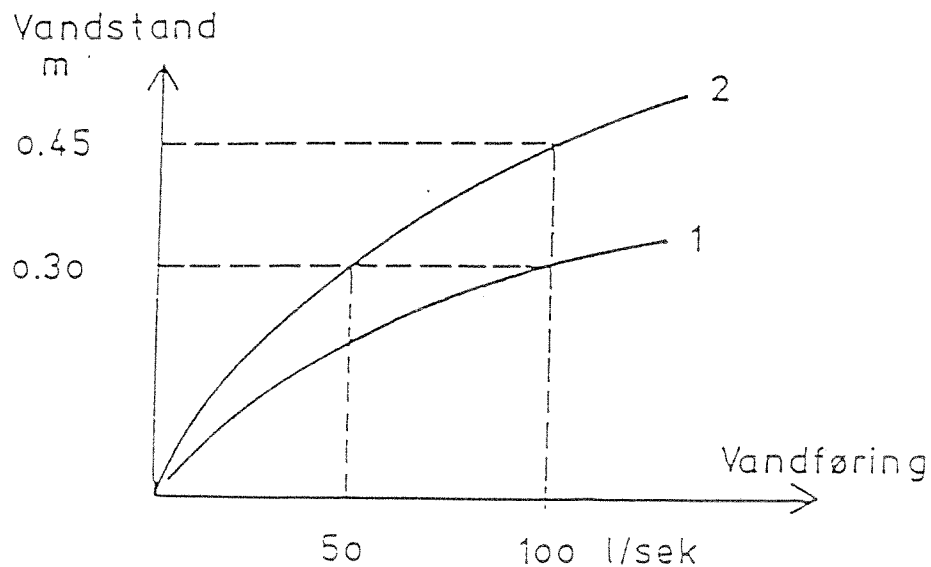
I det følgende skal der gøres nærmere rede for begrebet vandføringsevne.

Ved et vandløbs vandføringsevne forstås vandløbets evne til at føre en given mængde vand ved en bestemt vandstand.

Et vandløbs vandføringsevne er jo bedre, des mere vand vandløbet kan føre ved en bestemt vandstand, og vandføringsevnen er jo ringere, des mindre vand vandløbet kan føre ved samme vandstand.

Generelt forringes vandføringsevnen, når der sker aflejringer i vandløbet, og når grøden vokser op om sommeren. I modsætning hertil forbedres vandløbets vandføringsevne, når vandløbet graves op, og når grøden skæres.

På nedenstående figur er vist sammenhørende værdier af vandføring og vandstand i to vandløb, benævnt 1 og 2.



Figur 4.

Ved at følge de stiplede linier på figuren ses, at **vandløb 1** kan føre dobbelt så meget vand som **vandløb 2** ved samme vandstand (0,3 m). **Vandløb 1** har altså en bedre vandføringsevne end **vandløb 2**.

Man kan også sige, at hvis **vandløb 1** svarer til et vandløb uden grøde, og **vandløb 2** svarer til samme vandløb med grøde, så udtrykker forskellen mellem kurve 1 og 2 grødens opstuvende virkning.

#### Kombination af skikkelseskrav og vandføringsevne.

I regulativet er tilføjet en bestemmelse om, at et vandløbs dimensioner anses for at være overholdt, hvis vandløbets vandføringsevne er lige så god som vandførings-  
evnen i tilsvarende vandløb med regulativmæssige dimensioner. Denne bestemmelse kan illustreres ved hjælp af figur 1.

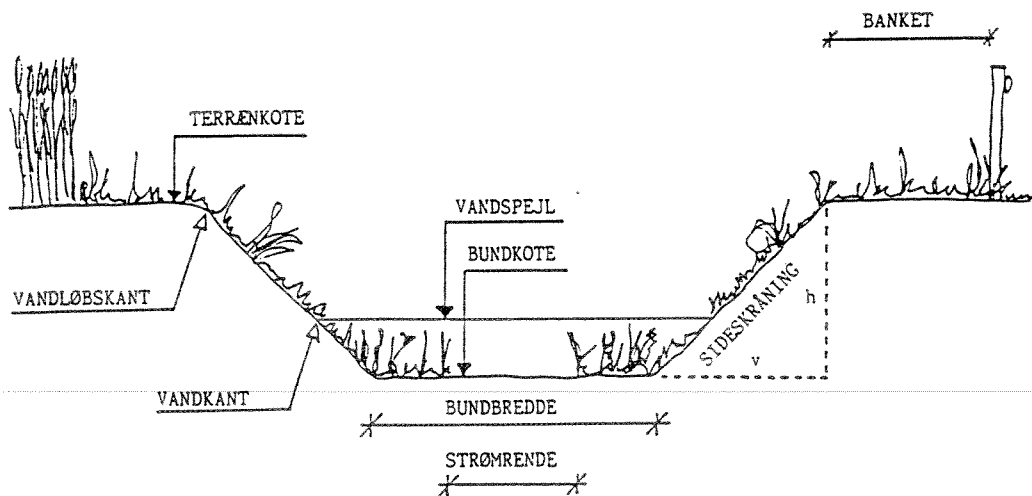
Hvis kurve 1 på figur 4 svarer til vandføringsevnen i et vandløb med regulativ-  
mæssige dimensioner (trapezform), og kurve 2 svarer til vandføringsevnen i det faktiske vandløb, ses det, at vandløbets form ikke overholder regulativets bestemmelser.

For fastholdt vandføring kan beregnes forskellen mellem vandstande i det faktiske vandløb og det regulativmæssige vandløb. I det viste tilfælde er vandstandsforskellen 0,15 ved en vandføring på 100 l/sek.

## 8. ORDFORKLARING:

Bundbredde	Vandløbets bredde ved bunden.
Strømrrende	Grødefri rende i vandløbets dybeste forløb.
Bundkote	Kote til vandløbsbunden i Dansk Normant Nul (DNN).
Terrænkote	Kote til terrænet langs vandløbet (DNN).
Vandkant	Stedet hvor vandspejlet berører sideskråningerne. Varierer med vandstanden i vandløbet.
Sideskråning	Stykket mellem vandløbsbunden og vandløbskanten.
Skråningsaanlæg	Sideskråningens hældning, angivet som vandret:lodret (v:h).
Vandløbskant	Stedet hvor sideskråningen går over til terræn.
Banket	Udyrket jordstykke langs vandløbskanten (normalt 1-2 m bred).
Grødeskæring	Skæring af planter under vandoverfladen.
Slåning af sideskråning	Slåning af bevoksning på sideskråning.
Oprensning	Oprensning af aflejrede materialer fra vandløbsbunden.

### Tværsprofil af vandløb efter traditionel geometrisk skikkelse (trapezformet).



TVÆRPROFIL AF VANDLØB EFTER TRADITIONEL GEOMETRISK SKIKKELSE (trapezformet).