



# Afgrænsning af miljøvurdering

## Spildevandsplan 2023-2034

**Titel**

Afgrænsningsnotat til miljøvurdering af Spildevandsplan 2023-2034

**Udarbejdet af**

Ikast-Brande Kommune, Teknik og Miljø

Forsidefoto af Ikast Renseanlæg.

**Henvendelse**

Ikast-Brande Kommune

Teknik og Miljø

Sjællandsgade 6

7430 Ikast

Tlf.: 99 60 40 00



**Ikast-Brande**  
Kommune

## **Indholdsfortegnelse**

1. Indledning.....	4
2. Afgrænsning af miljøvurderingen .....	5
3. Ikast-Brande Spildevandsplan 2023-2034 .....	6
4. Afgrænsningsskema .....	13

## 1. Indledning

Ikast-Brande Kommune har i samarbejde med Ikast-Brande Spildevand udarbejdet forslag til Spildevandsplan 2023-2034, som påtænkes behandlet af kommunalbestyrelsen i foråret 2023 med henblik på efterfølgende offentliggørelse og endelig godkendelse i efteråret 2023.

I den forbindelse indledes hermed udarbejdelse af en miljøvurdering af spildevandsplanen, som skal belyse de forventede væsentlige miljøpåvirkninger af indsatser og projekter, der indgår i Spildevandsplan 2023-2034.

Afgrænsning og miljøvurdering udarbejdes ud fra *"Bekendtgørelse nr. 4 af lov om miljøvurdering af planer og programmer og af konkrete projekter (VVM) af 3. januar 2023"*.

I henhold til bekendtgørelsens § 11 skal miljøvurderingens omfang afgrænses, og i følge lovens § 32 stk. 3 nr. 2 skal berørte myndigheder høres, inden der tages stilling til afgrænsning af miljørapporten.

### **Bekendtgørelse af lov om miljøvurdering af planer og programmer og af konkrete projekter (VVM)**

**§ 11.** Myndigheden skal forud for udarbejdelsen af miljørapporten for planer og programmer omfattet af § 8, stk. 1, foretage en afgrænsning af miljørapportens indhold.

**§ 32. Stk. 3.** Den myndighed, der som en del af udarbejdelsen eller vedtagelsen af en plan eller et program foretager en miljøvurdering m.v. efter reglerne i afsnit II, skal sikre, at følgende ved en høring gives mulighed for at afgive kommentarer og stille spørgsmål:

2) Berørte myndigheder og berørte stater ved afgrænsningen af miljørapportens indhold, før myndigheden tager stilling til afgrænsningen af miljørapporten, jf. § 11.

I perioden fra **den 23. januar 2023 til den 8. februar 2023** kan de berørte myndigheder og organisationer fremsende forslag til forhold, der bør inddrages i miljøvurderingen.

Hørringsmaterialet består af en høringsmail og denne rapport med afgrænsningsskema.

## 2. Afgrænsning af miljøvurderingen

Som en indledende del af miljøvurderingen, skal rammerne for miljøvurderingen afgrænses.

Dette gøres ved et afgrænsningsskema (scoping), som omfatter en beskrivelse af de miljømæssige forhold, der kan forventes at blive påvirket, og hvilke faktorer der bør undersøges nærmere for enten at udelukke en påvirkning eller for at fastslå påvirkningens omfang og karakter. Der tages udgangspunkt i det brede miljøbegreb, som er defineret i loven. Resultatet af scoping'en er en disposition/indholdsfortegnelse til miljørapporten.

### 2.1 Geografisk afgrænsning

Formålet med spildevandsplanen er at skabe et plangrundlag for at kunne gennemføre tiltag, der bl.a. sigter mod at forbedre vandkvaliteten i vandløb og søer i tilknytning til de kloakerede områder samt forholde sig til fremtidige nyudstyknings fastlagt i Ikast-Brande Kommunes Kommuneplan 2021-2033.

Det må forventes, at der i et vist omfang kan ske recipientpåvirkning, påvirkning af biologisk diversitet, samt påvirkninger af grundvand uden for kommunens grænser, da miljøet hænger sammen på tværs af kommunegrænser. Påvirkningen vurderes ikke at ville føre til væsentlige miljømæssige gener uden for kommunes egne grænser, idet effekten af spildevandsplanen hovedsagelig er positiv.

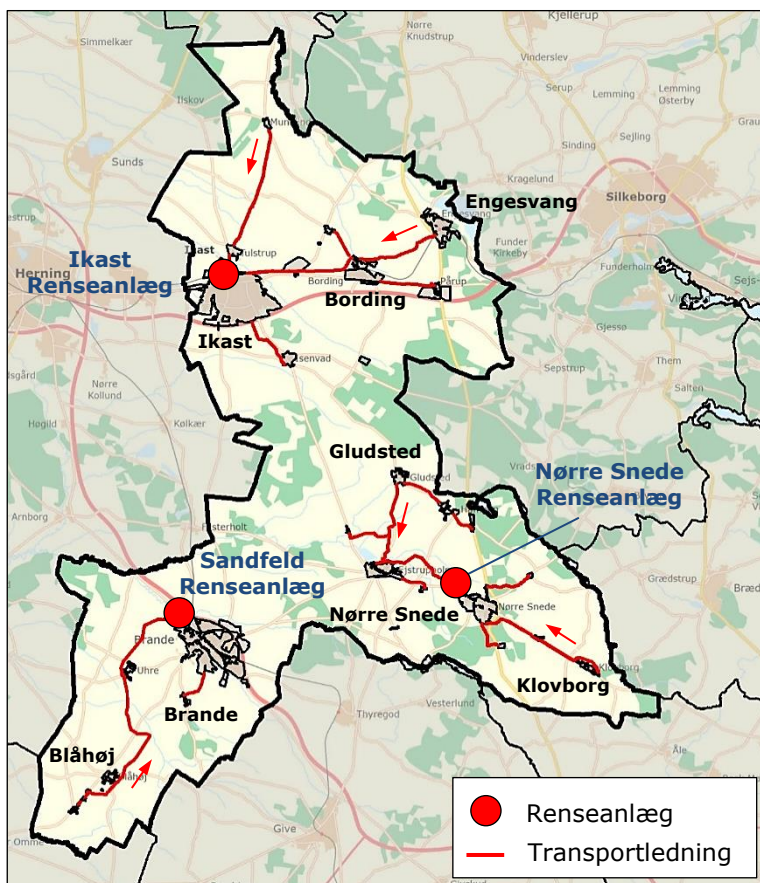
Den geografiske afgrænsning fastsættes derfor til Ikast-Brande Kommune samt de recipienter, som grænser op til kommunen.



### 3. Ikast-Brande Spildevandsplan 2023-2034

Den nye spildevandsplan for Ikast-Brande Kommune er gældende for perioden 2023 til 2034 og erstatter den hidtil gældende spildevandsplan med tilhørende tillæg.

Spildevandsplanen indgår i planhierakiet, der sikrer, at statslige og kommunale planer ikke er modstridende. Planen lægger sig tæt op ad de målsætninger og retningslinjer, som er fastlagt i Kommuneplan 2021-2033 og er derudover en videreførelse af de målsætninger og visioner, der blev fastlagt i spildevandsplanen fra 2010.



#### Status for Spildevandsplan 2023-2034

##### Kloaksystem

- Ca. 2.800 hektar kloakopland og ca. 650 km. kloakledninger.
- Ca. 120 bassinanlæg, ca. 90 pumpestationer og 26 overløbsbygværker.

##### Renseanlæg og slamhåndtering

- 3 forsyningsejede større renseanlæg med en samlet belastning på ca. 40.000 PE.
- Ca. 6,1 mio. m<sup>3</sup> spildevand renses årligt.
- Slam afvandes på renseanlæggene og køres på landbrugsjord. Gældende krav til tungmetaller og miljøfremmede stoffer herunder PFAS/PFOS overholdes.

##### Det åbne land

- Ca. 3.000 ukloakerede ejendomme med egen rensning af spildevandet.

### **Plantiltag i Spildevandsplan 2023-2034**

#### ***Kloaksystem***

- 91 nye kloakoplande i forbindelse med nyudstyknings fastlagt i kommuneplanen.
- Strategi: Separatkloakering af de fælleskloakerede områder efterhånden som fællessystemet er udtjent eller hvor det ud fra andre hensyn er fordelagtigt.
- Separatkloakering af fællesområder i Bording, Brande, Ikast og Isenvad i perioden frem til 2024.
- Overvågning af udvalgte overløbsbygværker.
- Opsporing og reduktion af uvedkommende vand i kloaksystemet.
- Integrering af lokal anvendelse af regnvand i kloakfornyelse, byfornyelse og lokalplanlægning som et naturligt redskab til håndtering af regnvand.
- Muligheder for klimatilpasning skal undersøges ved større kloakprojekter og skal udføres i de tilfælde, hvor det er samfundsøkonomisk fordelagtigt

#### ***Renseanlæg og slamhåndtering***

- Strategi: Spildevandet fra Ikast-området renses fortsat på Ikast Renseanlæg, mens spildevandet fra Nørre Snede- og Brande-området på sigt samles på et nyt rensesanlæg ved Brande eller på Sandfeld Renseanlæg.
- Undersøge mulighederne for placering af nyt rensesanlæg i Brande området eller at udvide Sandfeld Renseanlæg.

#### ***Det åbne land***

- Der er i Vandområdeplan 2021 ikke udpeget rensklasseoplande indenfor Ikast-Brande Kommune.
- Der er ikke planlagt kloakering af ejendomme i det åbne land.

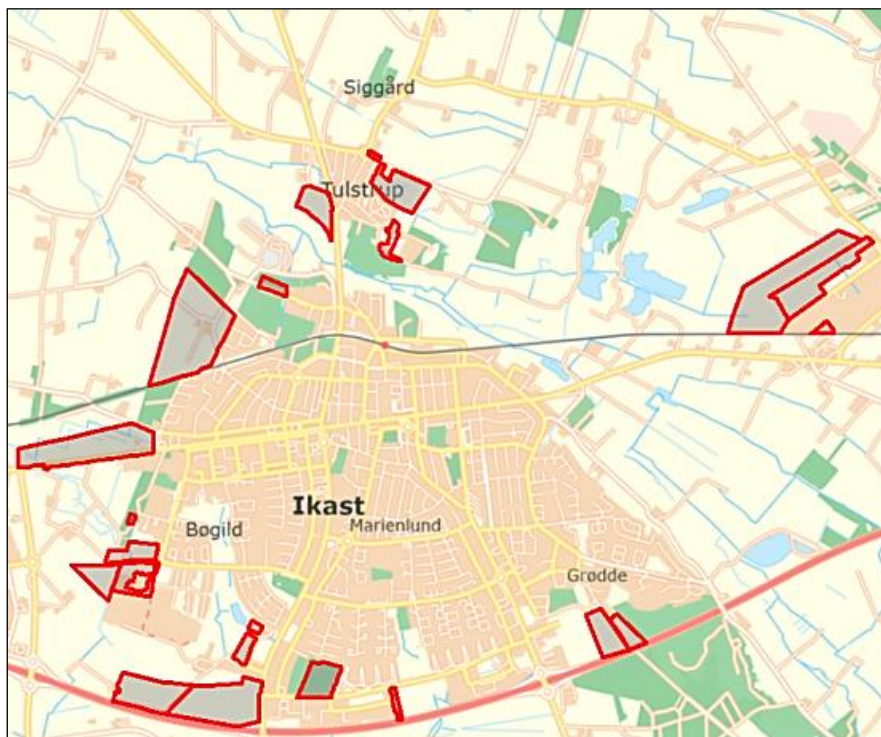
### **Nykloakering**

Ved al nykloakering skal spildevand og regnvand holdes adskilt. Nykloakering skal derfor enten foretages som separatkloakering, hvor spildevandet og regnvandet afledes i hvert sit ledningsanlæg eller som spildevandskloakering, hvor spildevandet afledes i et ledningsanlæg og regnvandet håndteres lokalt til nedsivning, udledning eller andet.

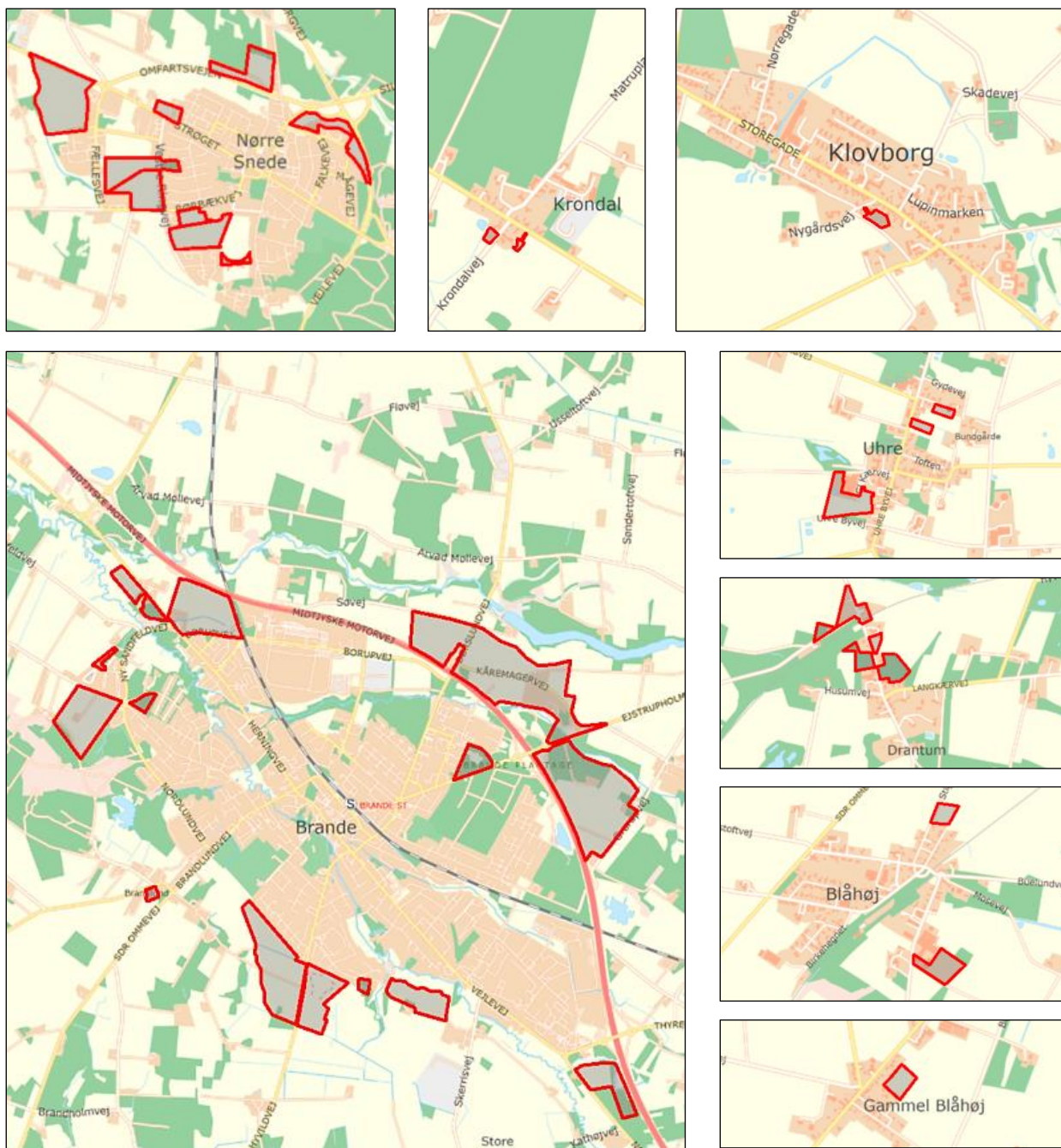
Ved byggemodninger, hvor etablering af regnvandsbassin er nødvendigt for byggemodningens gennemførelse, skal der afsættes plads til bassinanlægget indenfor byggemodningens areal.

Al ny kloak skal dimensioneres, så det lever op til de gældende dimensioneringskriterier og serviceniveau i Ikast-Brande Kommune.

I de følgende figurer er vist planoplande i spildevandsplanen. Planoplandene er som udgangspunkt fastlagt ud fra den gældende kommuneplan.







### Separatkloakering af fællesområder

Der er etableret fælleskloaksystem i 10 byer i Ikast-Brande Kommune.

De fælleskloakerede oplande udgør samlet ca. 650 hektar fordelt på 64 oplande.

Ikast-Brande Spildevand har de seneste år omlagt kloaksystemet fra fællessystem til separatsystem i blandt andet Klovborg, Uhre, Blåhøj og Nørre Snede.

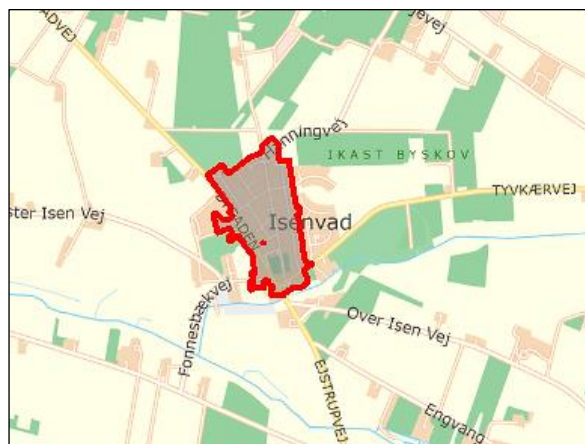
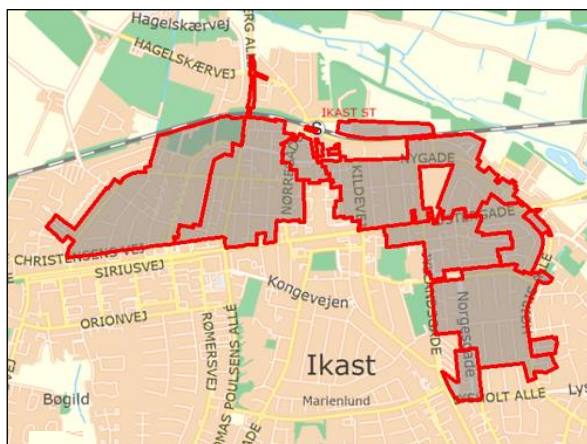
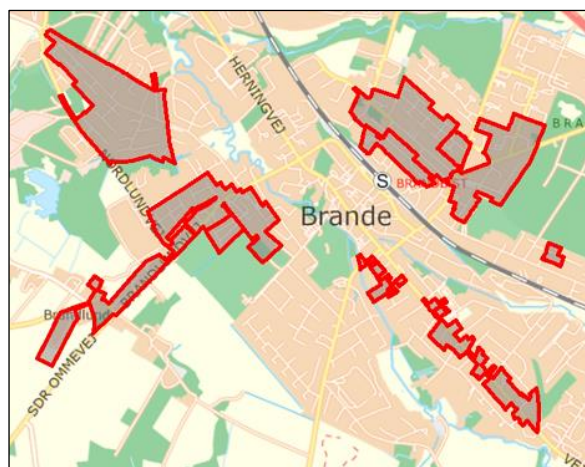
Der er i Spildevandsplan 2023-2034 udpeget 33 fælleskloakerede, hvor det er hensigten i de kommende årtier at omlægge kloaksystemet fra fællessystem til separatsystem.

Det samlede areal i de 33 oplande udgør ca. 330 hektar. Det er således hensigten at omlægge ca. 52 % af det fælleskloakerede areal fra fællessystem til separatsystem.

Separatkloakeringen i oplandene forventes at række ud over spildevandsplanens tidshorison, hvilket betyder, at en del af separatkloakeringsprojekterne vil ske efter 2034.

Handlingsplanen for separatkloakering af fælleskloakerede områder vil løbende blive evalueret. Udefrakommende forhold som fjernvarmeprojekter, anlægsarbejde ved andre ledningsejere, krav til udledninger i Vandområdeplanen kan indvirke på tidsplanen for separatkloakering af de fælleskloakerede områder.

I nedenstående er vist de fælleskloakerede områder, som planlægges separatkloakeret i spildevandsplanens periode 2023-2034.



### Overløbsbygværker

Strategien med at omlægge fællessystemet til separatsystem videreføres i de kommende år. I forbindelse hermed vil en del af overløbsbygværkerne løbende blive nedlagt. Det omfatter blandt andet overløbsbygværker i Bording, Brande, Ikast og Isenvad.

Ikast-Brande Spildevand har opsat måleudstyr på udvalgte overløbsbygværker med henblik på at fastlægge, hvor ofte og hvor længe de er i funktion under regn.

### Lokal anvendelse af regnvand (LAR)

I henhold til Kommuneplan 2021-2033 er angivet, at "I planlægningen af nye byområder, bygninger og anlæg skal regnvand så vidt muligt nyttiggøres eller afledes lokalt (på egen grund)". Ikast-Brande Kommune ønsker, at lokal anvendelse af regnvand skal integreres i byfornyelse og lokalplanlægning som et naturligt redskab til håndtering af regnvand på lige fod med etablering af kloakledninger til bortledning af regnvand.

#### Projekter, hvor lokal anvendelse af regnvand kan være aktuel

- Byfornyelsesprojekter.
- Renovering og fornyelse af kloakanlæg.
- Separatkloakering af fælleskloakerede områder.
- Lokalplanlægning.
- Renovering af offentlige bygninger, institutioner og områder.

### Klimatilpasning

Ikast-Brande Kommune vil tænke klimaændringerne naturligt ind i den fysiske planlægning og der skal etableres afværgeforanstaltninger, såfremt der planlægges for byudvikling i oversvømmelsestruede områder.

Klimatilpasningstiltagene er som udgangspunkt tiltag, som etableres på overfladen såsom bassinanlæg, vandveje og barrierer.

Forud for større kloakrenoveringsprojekter vurderes det om der er risiko for oversvømmelse, og om eventuelle tiltag til at reducere risikoen kan indtænkes og løses i synergi med kloakprojektet.

Dette betyder, at der i nogen lokale områder fremover kan blive fastsat et højere serviceniveau end i andre. Dette vil i så fald fremgå af spildevandsplanen eller et tillæg her til. De lokale differentierede serviceniveauer fastlægges ud fra en samfundsøkonomisk analyse og opgøres for større hydrologisk afgrænsede områder.

Større kloakprojekter omfatter eksempelvis kloakrenovering og separatkloakering af fælleskloakerede områder.

Klimatilpasning i nye områder – boligudstyknings etc. - er ikke omfattet af retningslinjerne i spildevandsplanen. Klimatilpasning i disse områder implementeres i rammer i kommuneplanen og lokalplanerne. Byfornyelse og reduktion af oversvømmelser fra grundvand og vandløb er ikke omfattet af retningslinjerne i spildevandsplanen.

Ikast-Brande Kommune har med basis i Serviceniveaubekendtgørelsen §4 valgt Spor B, hvor kommunen i spildevandsplanen pålægger forsyningsselskabet at fastsætte serviceniveauer for håndtering af tag- og overfladevand i konkrete områder, hvis afgrænsning begrundes af selskabet. Dette bevirker, at Ikast-Brande Spildevand skal definere delområder og fastsætte serviceniveau for håndtering af tag- og overfladevand.

Det er Ikast-Brande Spildevand som skal udføre klimatilpasningstiltagene i forbindelse med andre og større kloakarbejder i området.

Der skal anvendes en samfundsøkonomisk analyse til fastlæggelse og vurdering af eventuelle klimatiltag. Klimatiltagene gennemføres, hvis det er samfundsøkonomisk hensigtsmæssigt. Det vil sige, at tilvalg og fravalg af klimatilpasningstiltag baseres på en vurdering af, om udgifter til etablering og vedligehold af tiltagene er større eller mindre end de sparede skadesomkostninger.

Dette betyder, at Ikast-Brande Kommune og Ikast-Brande Spildevand kun forpligter sig til at udføre klimatilpasning, såfremt det er økonomisk fordelagtigt. Der indføres således ikke et allesteds gældende forhøjet serviceniveau for klimatilpasning for borgerne.

Med retningslinjerne i spildevandsplanen lægges der op til, at der arbejdes aktivt med klimatilpasning i forbindelse med større kloakprojekter.

### **Forsyningsejede renseanlæg**

Den nuværende renseanlægsstruktur med tre forsyningsejede større renseanlæg bibeholdes.

Ikast-Brande Spildevand har opstartet en proces med henblik på at fastlægge den fremtidige renseanlægsstruktur. Processen er igangsat med fokus på at sikre, at en fremtidig renseanlægsstruktur kan være implementeret, inden de eksisterende renseanlæg er ud-tjente og utidssvarende.

#### **Valg af fremtidig renseanlægsstruktur er baseret på følgende prioriteringer**

- Hensyn til miljøet.
- Økonomi.
- Arbejdsmiljø.
- Driftssikkerhed.
- Forsyningssikkerhed – Plads til spildevand fra nye og eksisterende boliger og erhverv.
- Bæredygtighed – Reduktion i udledningen af klimagasser.

Det er overordnet valgt at arbejde hen mod en struktur, hvor spildevandet fra Ikast-området fortsat renses på Ikast Renseanlæg, mens spildevandet fra Nørre Snede- og Brande-området på sigt samles på et nyt renseanlæg ved Brande eller på Sandfeld Renseanlæg.

#### **I spildevandsplanperioden 2023-2034 er det hensigten at gennemføre følgende tiltag**

- Løbende vedligehold og udskiftning af maskinudstyr på de tre forsyningsejede renseanlæg.
- Undersøge muligheder for placering af fremtidigt nyt renseanlæg i Brande området med udledning til Skjern Å.
- Undersøge muligheder for at udvide Sandfeld Renseanlæg.
- Løbende følge med i og vurdere udviklingen og krav til spildevandsrensningen på renseanlæg.

### **Forbedret spildevandsrensning i det åbne land**

I vandområdeplanerne er der udpeget en række områder, hvor spildevandet fra de ukloakerede ejendomme skal renses til et nærmere angivet niveau – rensekasse.

Der er ikke udpeget områder i Ikast-Brande Kommune, hvor spildevandet fra de ukloakerede ejendomme i det åbne land skal renses til et angivet rensekasseniveau.

Da der ikke er udpeget områder i Ikast-Brande Kommune, hvor der skal ske en forbedret rensning af spildevandet fra de ukloakerede ejendomme, vil Ikast-Brande Kommune derfor som udgangspunkt kun give påbud om forbedret rensning af spildevandet fra ejendomme i det åbne land, såfremt det konstateres, at et anlæg ikke fungerer miljømæssigt forsvarligt, eller medfører uhygiejniske forhold.

## 4. Afgrænsningsskema

Som optakt til miljøvurderingen er udarbejdet en afgrænsningsrapport, der har til formål at fastlægge rammerne for miljøvurderingen. Afgrænsningsskemaet omfatter en beskrivelse af de miljømæssige forhold, der kan forventes at blive påvirket, og hvilke faktorer der bør undersøges nærmere for enten at udelukke en påvirkning eller for at fastslå påvirkningens omfang og karakter.

Skemaet tager udgangspunkt i det brede miljøbegreb omfattende emner som den biologiske mangfoldighed, befolkningen, menneskers sundhed, fauna, flora, jordbund, vand luft og klimatiske faktorer til materielle goder, landskab, kulturarv, arkitektonisk og arkæologisk arv samt det indbyrdes forhold mellem disse parametre. Skemaets afkrydsningsmuligheder beskrives i det følgende:

### Afkrydsningsmuligheder i afgrænsningsskema

- Ikke relevant      Emnet påvirkes ikke af spildevandsplanens tiltag. Emnet belyses ikke nærmere i miljøvurderingen.
- Ikke væsentlig      Emnet påvirkes ikke væsentligt af spildevandsplanens tiltag. Emnet belyses ikke nærmere i miljøvurderingen.
- Væsentlig            Spildevandsplanen har en væsentlig positiv eller negativ indvirkning på emnet. Emnet skal belyses nærmere i miljøvurderingen.

### Emner i afgrænsningsskema

- Befolkning og sundhed.
- Bymiljø og landskab.
- Jordforhold.
- Klima.
- Kulturarv.
- Luft, støj og vibrationer.
- Natur.
- Påvirkning af andre planer og tiltag.
- Ressourcer.
- Vand.

På baggrund af afgrænsningen lægger Ikast-Brande Kommune op til at undersøge og vurdere følgende hovedemner i miljørapporten.

### Forslag til udpegede emner, som skal vurderes nærmere i miljørapporten

- Befolkning og sundhed
  - Rekreative muligheder
  - Sundhed
- Klima
  - Energiforbrug /CO<sub>2</sub>
  - Klimatilpasning
- Natur
  - Beskyttede naturtyper
  - Biologisk mangfoldighed
  - Natura 2000
- Vand
  - Grundvand
  - Overfladevand

Emner	Væsentlig	Ikke væsentlig	Ikke relevant	Bemærkninger
<b>Befolkning og sundhed</b>				
Arbejds miljø		X		Ved udførelse af spildevandstiltag skal der indarbejdes og sikres et godt arbejdsmiljø.
Lys- og skyggegener			X	Der er ikke i Spildevandsplan 2023-2034 etablering af elementer, som kan påvirke lys- og skyggegener.
Materielle goder			X	Gældende standarder og skrifter for dimensionering af kloakanlæg videreføres fra tidligere og danner fortsat det juridiske grundlag for erstatningsretten inden for spildevandsområdet.
Rekreative muligheder	X			I forbindelse med etableringen af regnvandsbassiner kan der planlægges områder med grønt præg for at forbedre de bynære rekreative muligheder. Regnvandsbassiner kan her indtænkes i en rekreativ sammenhæng.  LAR (Lokal Anvendelse af Regnvand) anlæg til håndtering af overfladevand vil bidrage til dannelsen af grønne områder i nye boligområder og i eksisterende boligområder.
Risiko		X		Spildevand er ikke en risikovirksomhed.  Adgang til sanitært spildevand forhindres ved spærringer i form af hegn, dæksler og aflåste døre.  Nye regnvandsbassiner sikres ved at skråningerne har et passende anlæg, så mennesker og dyr let kan komme op ad bassinsiderne.
Sociale forhold		X		Etablering af regnvandsbassiner og LAR kan bidrage til dannelsen af grønne områder, som indirekte kan indvirke på de sociale forhold.
Socioøkonomiske effekter		X		Spildevandsplanens initiativer for klimatilpasning og reduktion af oversvømmelser kan have positiv effekt for borgere i risikoområder.  Spildevandsplanen medfører krav til den enkelte grundejer i forbindelse med udgifter til separatkloakering, kloakering eller forbedret rensning i det åbne land. De socioøkonomiske effekter heraf afhænger af forholdene på den enkelte ejendom og på grundejernes økonomiske forhold. Dette kan ikke opgøres på dette niveau.
Sundhed	X			Reduktion i udledning fra overløbsbygværker samt klimatilpasning kan lokalt have en positiv effekt på sundheden. Spildevandsplanens tiltag ændrer dog generelt ikke på den almene sundhed.
Svage grupper			X	Med henblik på at reducere risiko for uheld og skader er der ikke offentlig adgang til spildevandsanlæg.

Emner				Bemærkninger
	Væsentlig	Ikke væsentlig	Ikke relevant	
<b>Bymiljø og landskab</b>				
Arkitektonisk værdi		X		Der skabes forskønnende områder, hvor regnvand inddrages rekreativt i forbindelse med eventuel omlægning af kloak eller håndtering af regnvand på terræn.
Friluftsliv			X	Ved etablering af eventuelle klimaløsninger eller LAR-anlæg kan rekreative aktiviteter indtænkes i form af eks. multibaner og andet. Der er ikke ved planperiodens start planlagt projekter af denne art, hvorfor det ikke ses som relevant. Hvis projekterne etableres, vil det bidrage positivt.
Geologiske bevaringsværdier		X		Hovedparten af de kommende anlægsarbejder og aktiviteter i forbindelse med spildevandsplanen foregår i byområder. Anlægsarbejder og bygværker i forbindelse med kloaksystemet omfatter arealer af begrænset størrelse, som ofte ligger under terræn eller i plan med terrænet. De vil derfor ikke være væsentlige elementer i landskabet eller kunne medføre væsentlig påvirkning af områder med geologisk bevaringsværdi.
Grønne områder		X		I forbindelse med klimatilpasning kan grønne områder integreres i løsningerne til opmagasinering af regnvand.
Kulturmiljøer		X		Det tilstræbes at undgå at etablere anlæg ved kulturmiljøer. Eventuelle anlæg i og ved kulturmiljøer etableres først efter en konkret kulturmiljøvurdering.
Kystnærhedszonen			X	Der er ingen kystnærhedszone i nærheden.
Landskabelig værdi		X		Ved placering af regnvandsbassiner og ledninger tages der højde for landskabelige hensyn. Etablering af afskærende ledninger og pumpestationer samt regnvandsbassiner vil ikke give nogen betydende påvirkning af landskabet.
Trafik			X	Ved anlægsarbejder kan der i en kortere periode være behov for omkørsler og hastighedsbegrænsninger.
Trafiksikkerhed		X		Etablering af vejbede til opsamling af regnvand kan kombineres med trafiksikkerhedstiltag.  I forbindelse med kloakering af ejendomme samt kloakfornyelse vil Ikast-Brande Spildevand sikre trafiksikkerheden for lokalområdet efter gældende retningslinjer, mens arbejdet pågår.

Emner	Væsentlig	Ikke væsentlig	Ikke relevant	Bemærkninger
<b>Jordforhold</b>				
Jordflytning	X			<p>Generelt er alle byområder områdeklassificeret, og bortskaffelse af jord skal anmeldes til Ikast-Brande Kommune.</p> <p>Der må påregnes bortkørt overskudsjord fra etablering af regnvandsbassiner og omlægning af ledninger. Jordhåndteringen vil blive udført i henhold til gældende lovgivning, når der foreligger et konkret projekt. Forholdet vurderes derfor ikke yderligere.</p>
Jordforurening	X			Ved placering af regnvandsbassiner og omlægning af ledninger etc. skal det undersøges, om der skal foretages jordarbejder på forurenede grunde.
Risiko for forurening	X			Separatkloakering og renovering af kloaksystemet sikrer, at ledninger, bassiner og bygværker fornyes og dermed er med til at mindske forurening af jord, grundvand og undergrund.

Emner	Væsentlig	Ikke væsentlig	Ikke relevant	Bemærkninger
<b>Klima</b>				
Energiforbrug / CO <sub>2</sub>	X			Det er målsætningen i spildevandsplanen, at der skal laves en kortlægning af udledninger af klimagasser som sker i relation til forsyningens aktiviteter. Kortlægningen skal have særligt fokus på udledningen af klimagasser i forbindelse med spildevandsdriften. Med udgangspunkt i kortlægningen vil forsyningen spille en aktiv rolle i at investere i klimagasreducerende tiltag, som eksempelvis solcelleanlæg, lattergasreduktion mv.
Klimatilpasning	X			Ved større kloakprojekter skal muligheden for klimatilpasning vurderes nærmere og udføres, hvis det er økonomisk fordelagtigt.



Emner	Væsentlig	Ikke væsentlig	Ikke relevant	Bemærkninger
<b>Kulturarv</b>				
Arkæologiske forhold		X		Kloakanlæg etableres under hensyn til beskyttelseslinjer og fredninger. I forbindelse med anlægsarbejder kontaktes det lokale museum i henhold til museumsloven. Idet der tages hensyn, vurderes påvirkningen at være minimal og vurderes derfor ikke yderligere.
Fortidsminder, kulturarv		X		I forbindelse med arbejderne er der særlig opmærksomhed på forundersøgelser på projektniveau for at sikre, at der ikke er påvirkning eller ødelæggelse af kulturarv.  Idet der tages hensyn, vurderes påvirkningen at være af mindre væsentlig og vurderes derfor ikke yderligere.
Fredninger		X		Fem nyudstyknings ligger lige udenfor beskyttelseszone for fredninger.  Alle ny anlæg (regnvandsbassiner, ledninger med videre) skal godkendes af Ikast-Brande Kommune iht. gældende lovgivning, og der vil således blive taget højde for fredede områder i forbindelse med ny anlæg. Forholdet vurderes derfor ikke yderligere.
Kirker		X		Etablering af afskærende ledninger og pumpestation samt regnvandsbassiner forventes ikke at give nogen betydende påvirkning af kirker. Forholdet vurderes derfor ikke yderligere.
Sten- og jorddiger		X		Kloakanlæg etableres under hensyn til beskyttelseslinjer og fredninger. Forholdet vurderes derfor ikke yderligere.

Emner	Væsentlig	Ikke væsentlig	Ikke relevant	Bemærkninger
<b>Luft, støj og vibrationer</b>				
Luftforurening		X		I forbindelse med anlægsarbejder vil tung trafik give øgede emissioner. Emissionerne er imidlertid reguleret af EU-lovgivning vedrørende lastvogne og maskiner og vurderes derfor at være af mindre betydning. I driftssituationer ændres emissioner ikke i forhold til det nuværende niveau. Forholdet vurderes ikke yderligere.
Lugt		X		Lugten fra spildevandsanlæg er normalt effektivt indkapslet i ledninger og bygværker. Der forekommer lugt fra renseanlæg. Der foretages ingen større udvidelser eller ændringer på renseanlæggene i de kommende år, som vil indvirke på lugtforholdene. Forholdet reguleres af Miljøbeskyttelsesloven på anlægs- og bygværksniveau, og vurderes derfor ikke yderligere her.
Støj		X		I forbindelse med anlægsarbejde kan der forekomme støj. Støjen reguleres af miljølovgivningen og vil forekomme i perioder af kortere varighed. Forholdet vurderes ikke yderligere.
Støv		X		Der må påregnes støvende arbejder i anlægsperioden. Støv mv. fra anlægsarbejdet reguleres via miljøbeskyttelsesloven. Typisk stilles krav til støvdæpende tiltag (vanding, fejning etc.) i anlægsfasen.
Vibrationer		X		Ved kloakarbejder er der i anlægsfasen risiko for vibrationer på nærliggende ejendomme. Forholdet vil kun være relevant i anlægsfasen og er typisk af mindre omfang. Forholdet vurderes derfor ikke yderligere.

Emner	Væsentlig	Ikke væsentlig	Ikke relevant	Bemærkninger
<b>Natur</b>				
Beskyttede naturtyper	X			Naturtyper som vandløb og søer påvirkes af ændrede afledningsforhold fra spildevandsanlæg (reducerede udledninger fra overløb, nye og flere regnvandsudløb etc.). Etablering af pumpestationer og regnvandsbassiner i beskyttede naturområder ønskes undgået. Påvirkningen af beskyttede naturtyper vurderes nærmere i miljørapporten.
Biologisk mangfoldighed	X			Konsekvenserne af spildevandsplanen for naturen (dyre- og planteliv) er primært relateret til den ændrede udledning af regn- og spildevand til de berørte recipienter. Det drejer sig primært om reduktion i udledning fra overløb, øget udledning fra regnvandsudløb grundet nykloakering samt forbedret rensning af spildevandet i det åbneland. Herudover vil etablering af afskærende ledninger og pumpestationer samt gravearbejder i forbindelse med separatkloakering, kloakering i det åbne land samt etablering af regnvandsbassiner kunne påvirke dyre- og planteliv. Påvirkningen af biologisk mangfoldighed vurderes nærmere i miljørapporten.
Fredskov		X		Ledninger skal så vidt muligt etableres uden for fredskov. Ved krydsninger heraf vil det tilstræbes at skulle ske ved styret underboring.
Natura 2000	X			Der er en række Natura 2000 områder i og ved Ikast-Brande Kommune. Disse kan blive påvirket af ændrede udledninger fra renseanlæg, regnvandsudløb og overløb. Forholdet vurderes nærmere i miljøvurderingen.
Spredningskorridorer		X		Spildevandsanlæg er normalt ikke af den type, der kan blokere spredningskorridorer. Herunder fordi bassiner og bygværker er relativt begrænsede i udstrækning og fordi ledningsanlæg er nedgravede.

Emner	Væsentlig	Ikke væsentlig	Ikke relevant	Bemærkninger
<b>Påvirkning af andre planer og tiltag</b>				
Påvirkning af anden planlægning		X		Spildevandsplanen er underlagt kommuneplanen og skal være i overensstemmelse med denne. Andre sektorplaner påvirkes som udgangspunkt ikke af tiltag fastlagt i spildevandsplanen.
Påvirkning af andre tiltag		X		Kloakprojekter prioriteres koordineret med andre ledningsejeres arbejder.

Emner	Væsentlig	Ikke væsentlig	Ikke relevant	Bemærkninger
<b>Ressourcer</b>				
Affald		X		Renovering af kloaksystemet vil medføre, at der produceres affald i form af bygningsaffald (kloakrør mv.). Affaldet vil blive håndteret i overensstemmelse med Ikast-Brande Kommunes retningslinjer.  Slutdeponering af slam fra renseanlæggene sker på landbrugsjord efter afvanding. De fleste miljøfremmede stoffer findes kun i små mængder i slam. Ikast-Brande Spildevand måler løbende om slamkvaliteten overholder gældende kvalitetskrav.
Arealforbrug		X		Pumpestationer og regnvandsbassiner lægger beslag på arealer. Det drejer sig dog om mindre områder. Det er vigtigt, at regnvandsbassiner indpasses i området, og udformes som naturlige søer. Der er tale om relativt små arealer, der skal anvendes i forbindelse med etablering af spildevandsanlæg. Forholdet vurderes derfor ikke yderligere.
Produkter, materialer og råstoffer		X		I forbindelse med de anlægsarbejder vil der være forbrug af materialer og råstoffer til ledningsanlæg mm. Forbruget af disse materialer vurderes ikke at være væsentlig og vil ikke blive vurderet yderligere.
Vandforbrug			X	Spildevandsplanen medfører ikke øget vandforbrug i sig selv. Nye bebyggelser medfører øget vandforbrug og dermed spildevandsproduktion, og det behandles i afsnittet om overfladevand.

Emner	Væsentlig	Ikke væsentlig	Ikke relevant	Bemærkninger
<b>Vand</b>				
Grundvand	X			Spildevandsplanen kan påvirke grundvandet kvalitativt og kvantitativt, fordi fornyelse af eksisterende nedslidte kloaksystemer vil reducere risikoen for hhv. udsivning af spildevand til grundvandet og indsivning af grundvand til kloaksystemet. Forholdet medtages i miljøvurderingen.
Overfladevand	X			<p>Spildevandsplanen påvirker overfladevand på flere måder, herunder:</p> <ul style="list-style-type: none"> <li>- Nedlæggelse af overløbsbygværker i forbindelse med separatkloakering af fælleskloakerede områder.</li> <li>- Nye bebyggelser giver anledning til forøget spildevandsmængde. Tilsvarende er der øgede regnvandsmængder fra nye bebyggelser, som ledes til recipienter.</li> <li>- Forbedret rensning på rensesanlæggene vil reducere udledningen af næringsalte til vandløb.</li> </ul>