

Nørre-Snede Kommune

Kidmose Bæk, Regulativ

Kommunevandløb nr. 1
beliggende i Nørre-Snede Kommune,
Vejle Amt.

FORORD.

Dette regulativ danner grundlaget for administrationen af Kidmose Bæk.

Det indeholder bestemmelser om vandløbets fysiske udseende, vedligeholdelse, samt kommunalbestyrelsens og lodsejernes forpligtelser og rettigheder ved vandløbet, og er derfor af stor betydning for såvel de afvandingsmæssige forhold som miljøet i og ved vandløbet.

Som bilag til regulativet er lavet en redegørelse der nærmere beskriver baggrunden for og konsekvenserne af regulativet for Kidmose Bæk.

Der kan siden regulativets vedtagelse være fremkommet mindre ændringer, eller tilføjelser til regulativet. Forespørgsler herom, samt øvrige spørgsmål vedrørende regulativet, kan rettes til:

NØRRE-SNEDE KOMMUNE

TEKNISK FORVALTNING

BELLISVEJ 2

8766 NØRRE-SNEDE

TLF.: 7577 1422

INDHOLDSFORTEGNELSE.

Regulativdelen.

| | Side |
|--------------------------------|------|
| 1. Grundlag for regulativet | 4 |
| 2. Betegnelse af vandløbet | 5 |
| 3. Vandløbets skikkelse | 5 |
| 3.1 Afmærkning og stationering | 5 |
| 3.2 Dimensioner | 6 |
| 3.3 Kontrol af skikkelse | 8 |
| 3.4 Fikspunkter | 8 |
| 4. Bygværker | 9 |
| 4.1 Broer, overkørsler m.v. | 9 |
| 4.2 Tilløb, dræn m.v. | 9 |
| 5. Administrative bestemmelser | 9 |
| 6. Bredejerforhold | 11 |
| 7. Vedligeholdelse | 12 |
| 8. Tilsyn | 15 |
| 9. Revision | 15 |
| 10. Regulativets ikrafttræden | 15 |

Redegørelsesdelen.

| | |
|---|---|
| 1. Indledning | 1 |
| 2. Fysisk beskrivelse af vandløbet og dets omgivelser | 2 |
| 3. Okkerforhold | 3 |
| 4. Afvandingsforhold | 3 |
| 5. Regionplanen | 4 |
| 5.1 Regionplanen 1993 | 4 |
| 6. Sektorplaner | 5 |
| 6.1 Vandindvindingsplanen | 5 |
| 6.2 Landbrugsplanen | 6 |
| 6.3 Fredningsplanen | 7 |
| 6.4 Naturbeskyttelsesloven § 3 | 8 |

| | |
|---|----|
| | 3 |
| 6.5 Øvrige forhold | 8 |
| 7. Principper for vandløbsvedligeholdelse | 9 |
| 7.1 Grødefri periode | 9 |
| 7.2 Grødesæson | 9 |
| 8. Vandføringsevne | 13 |
| 9. Ordforklaring | 15 |

Instruks.

Vejledning om vedligeholdelse

Kortbilag

Plan- og længdeprofil

1. GRUNDLAG FOR REGULATIVET.

Kidmose Bæk er optaget som kommunevandløb i Nørre-Snede kommune.

Nærværende regulativ omfatter det hidtidige kommunevandløb nr. 3 "Kidmose Bæk" indtil tilløb fra Lundfor Station. Den nedstrømsliggende strækning indtil Kidmose Bæks udløb i Holtum Å administreres af Brande kommune og er omfattet af et særskilt regulativ.

1.1. Regulativet er udarbejdet på grundlag af:

Opmålinger af vandløbet foretaget i august 1989 og suppleret med opmåling fra oktober 1993.

Redegørelse for regulativets grundlag er optaget under afsnittet "Redegørelse".

Dette regulativ erstatter regulativet for sognevandløb nr. 3 Kidmose Bæk stadfæstet af Skanderborg Amtsråd 8. marts 1946 med tillæg af 26. august 1963.

Konsekvenserne af de i dette regulativ anførte bestemmelser forventes at blive en opretholdelse af vandløbets vandføringsevne som hidtil, samtidig med at der under udførelsen af fornødne vedligeholdelsesarbejder tages hensyn til de miljømæssige krav til vandløbskvaliteten som fastsættes i henhold til anden lovgivning, jvf. vandløbslovens § 1.

Den væsentligste ændring i regulativet i forhold til bestemmelserne i det hidtil gældende regulativ består i, at vedligeholdelsen ikke længere vil blive udført til faste terminer, men fremover udføres efter behov, samt, at der er anbragt skalapæle langs vandløbet og hvor skalapælernes nulpunkt angiver det regulativmæssige vandspejl.

2. BETEGNELSE AF VANDLØBET.

Det af regulativet omfattende vandløb er en del af Skjern Å vandsystem, som udmunder i Ringkøbing Fjord.

Den del af Kidmose Bæk, der administreres af Nørre-Snedede kommune har en samlet længde på 2954 m og er et åben vandløb.

Den del af Kidmose Bæk, der er omfattet af dette regulativ, er alene beliggende i Nørre-Snedede Kommune og forløber i vestlig retning fra rørudløb ca. 500 m sydøst for Kidmosegård til skellet med Brande Kommune, hvor tilløbet fra Lundfod Station støder til. Den øvrige del af Kidmose Bæk, som er optaget i et regulativ i Brande Kommune, forløber langs med kommunegrænsen og i Brande Kommune til udløb i Holtum å.

Med hensyn til vandløbets nærmere beliggenhed henvises til regulativets kortgrundlag.

3. VANDLØBETS SKIKKELSE.

3.1. Afmærkning og stationering.

Vandløbet er stationeret med begyndelsespunkt i station 0 til endepunkt i st. 2954 ved skellet til Brande Kommune, hvorfra Kidmose Bæk administreres af Brande kommune.

Stationeringen svarer til afstanden fra begyndelsespunktet i meter.

Der er ikke foretaget særskilt afmærkning af vandløbet.

Langs vandløbet er anbragt 4 skalapæle til brug for vurdering af regulativ vandspejl og bundkote. Der kan efter behov opsættes flere skalapæle.

Skalapælenes stationering og kote til nulpunktet er angivet i nedenstående skema. Koten refererer til Dansk Normal Nul, (DNN).

| Skalapæl nr | Stationering m | Regulativ vandspejlskote = kote for skala-nulpunkt | Bemærkning |
|-------------|----------------|--|------------|
| 1 | 559 | 56,13 | DNN kote |
| 2 | 1270 | 54,98 | DNN kote |
| 3 | 1797 | 54,15 | DNN kote |
| 4 | 2950 | 51,50 | DNN kote |

3.2 Dimensioner.

Kommunalbestyrelsen har besluttet, at vedligeholdelsen af de enkelte vandløbsstrækninger skal ske på basis af vandløbets modificerede skikkelse, kombination af skikkelse, vandføringsevne og afvandingsevne.

Som kontrol på den således fastlagte modificerede skikkelse, jvf. de i efterfølgende skema anførte dimensioner, er der foretaget en traditionel dimensionering efter fast trapezformet skikkelse, hvor grundlaget for fastsættelse af dimensioner, bundkoter m.v. har været:

- tidligere regulativer og kendelser
- detaljeret opmåling
- besigtigelse og vurdering af fysiske forhold
- vandspejlsberegninger i relation til oplandsstørrelser

Til vandspejlsberegninger er brugt "Afstrømningsmålinger 1979-1992", Vejle Amt, (Døgn_{max}). Som repræsentant vedrørende Nørre-Sned Kommunes vandløbssystemer er valgt vandføringsstation nr. 25.24 Holtumå, Hygild, som har følgende værdier:

| Opland km ² | Årsmiddel l/s/km ² | Median _{min} l/s/km ² | Min. l/s/km ² | Median _{max} l/s/km ² | Døgn _{max} l/s/km ² |
|---------------------------|----------------------------------|--|-----------------------------|--|--|
| 117 | 10,8 | 9,1 | 5,4 | 14,5 | 29,6 |

Vandløbets dimensioner anses iøvrigt for at være overholdt efter modificeret skikkelse, hvis vandløbets aktuelle vandføringsevne er lige så god som vandførings-
evnen i et tilsvarende vandløb med de anførte regulativmæssige dimensioner. Der
er gjort nærmere rede for sammenligning af vandføringsevne i et naturligt vandløb
med vandføringsevne i et vandløb med fast geometrisk form i redegørelsen til
regulativet, afsnit 8.

Vandløbets regulative dimensioner er opstillet i nedenstående skema:

| Station m | Bundbredde/ rørdimension, cm | Fald 0/00 | Regulativ bundkote, m | Bemærkninger |
|--------------|---------------------------------|--------------|--------------------------|----------------------|
| 0 | | | 56.84 | |
| | 50 | 1.5 | | |
| 559 | | | 55.98 | Skalapæl 1 |
| | Ø65 | | | Privat fælles vej |
| 567 | | | 55.97 | |
| | 50 | 1.7 | | |
| 1270 | | | 54,77 | Skalapæl 2 |
| 1797 | | | 53.90 | Skalapæl 3 |
| | Ø60/Ø65 | | | Hygildvej |

Skema fortsat:

| | | | | |
|------|-----|-----|-------|---------------------------|
| 1806 | | | 53.85 | |
| | 50 | 1,8 | | |
| 2022 | | | 53.46 | |
| | Ø50 | | | Markoverkørsel |
| 2027 | | | 53.45 | |
| | 50 | 1,8 | | |
| 2350 | | | 52.87 | |
| | 50 | 2.7 | | |
| 2950 | | | 51.24 | Skalapæl 4 |
| 2954 | | | 51.23 | Tilløb fra Lundfod St. |

De anførte koter er tilknyttet Dansk Normal Nul (DNN).

Vandløbet er dimensioneret med et anlæg på 1:2 (V:H).

3.3. Kontrol af skikkelse.

Kommunalbestyrelsen har besluttet, at vandløbets vedligeholdelse skal ske med henblik på at sikre den nuværende afvandingsevne. Til vurdering af om vandløbet har en acceptabel vandføringsevne indgår skalapælene. Vandspejlet ved skalapælene efterses flere gange i perioden 1. maj til 1. december. Er vandspejlet højere, eller tangerer det regulativmæssige vandspejl skalapælernes nulpunkt skal vandløbet efterses med henblik på sænkning af vandspejlet evt. ved grødeskæring eller opgravning. I perioder med ekstreme store nedbørsmængder eller tøbrud kan der over en kortere periode accepteres, at vandspejlet ligger over det regulativmæssige vandspejl.

Efter kommunalbestyrelsens ønske eller når mindst en trediedel af samtlige lodsejere fremsætter anmodning herom skal supplerende tværprofiler og/eller bundkote i hele vandløbets længde opmåles og kontrolberegnes.

3.4 Fikspunkter.

Dimensionerne i foranstående skemaer er fastlagt på baggrund af opmåling af vandløbet, som blev udført i august 1989 og oktober 1993. Opmålingen har taget udgangspunkt i følgende fikspunkt:

| GI-fikspunkt | Kote m (DNN) | Beskrivelse |
|--------------|--------------|--|
| 109-02-9089 | 55.51 | Vejen ved Hygild Skole - Arvad. V.side. 5000 m V for Ejstrup Kirke. Bro over Kidmose Bæk. Bolt i frontmur, over N.V. fløjmur. 1.15 m fra frontmurens N.V. hjørne. 0.21 m under murens overkant |

4. BYGVÆRKER.

4.1 Broer, overkørsler m.v.

Over det åbne vandløb fører følgende broer og overkørsler:

| Station m | Bundkote for udløb m (DNN) | Vandslug/rørdiameter cm | Ejerforhold/Bemærkninger |
|-----------|----------------------------|-------------------------|------------------------------|
| 559-567 | 55,86 | Ø65 | Privat fælles vej |
| 1797-1806 | 53,58 | Ø60/Ø65 | Nørre-Sned Kommune/Hygildvej |
| 2022-2027 | 53,37 | Ø50 | Privat-/markoverkørsel |

4.2 Tilløb, dræn m.v.

Der er registreret følgende tilløb og dræn:

| Station m | Vandløbsside H=højre V=venstre | Rørdimension cm | Udløbskote m (DNN) | Bemærkning |
|--------------|--------------------------------------|--------------------|-----------------------|-------------------------------|
| 478 | V | Ø10 | | tilløb fra andedam |
| 576 | V | Ø12 | 56.20 | hussplidevand |
| 1270 | V | | 55.01 | tilløb grøft |
| 1644 | V | | 54.30 | tilløb grøft |
| 2112 | V | | 53.35 | tilløb grøft |
| 2954 | V | | 51.21 | tilløb fra Lundfod Station |

5. ADMINISTRATIVE BESTEMMELSER.

Vandløbsstrækningen administreres af Nørre-Snede kommune.

1. Vandløbet med bygværker m.v. skal vedligeholdes sådan, at den for vandløbet fastsatte modificerede skikkelse overholdes.
2. Vandløbtes vedligeholdelse påhviler kommunalbestyrelsen. Med hensyn til de for vandløbet fastlagte vedligeholdelsesprincipper og - metoder henvises til afsnit 7.
3. Stryg, udløbsbygværk og skråningssikringer der er udført af hensyn til vandløbet, vedligeholdes som dele af vandløbet.
Vedligeholdelsen af øvrige bygværker - broer og overkørsler m.v. - påhviler ejerne eller brugerne. Ejerne eller brugerne har pligt til at optage den slam, grøde m.v., der samler sig ved bygværkerne, jvf. vandløbslovens § 27, stk. 4.
4. Med hensyn til ombygning eller anbringelse af broer og bygværker henvises til vandløbslovens kapitel 10, samt Miljøministeriets bekendtgørelse nr. 424 af 7. september 1983.

5. Træer og buske langs vandløbet skal så vidt muligt bevares af hensyn til deres grødebegrænsende virkning. Beplantning indenfor en afstand af 2 m fra vandløbets øverste kant må ikke fjernes uden vandløbsmyndighedens tilladelse. Efter aftale med lodsejerne kan kommunalbestyrelsen foretage supplerende beplantning langs vandløbet for at begrænse grødevæksten.

6. BREDEJERFORHOLD.

1. På 2 m brede banketter langs vandløbets øverste kant må der ikke dyrkes, foretages jordbehandling, plantes, foretages terrænændring, anbringes hegn, eller opføres bygværker, jvf. vandløbslovens § 69.
2. Ejere og brugere af de ejendomme, der grænser til vandløbet, skal tåle de fornødne vedligeholdelsesarbejders udførelse, herunder transport af materialer og maskiner og disses arbejde langs vandløbets bredder. Arbejdsbæltet bliver normalt ikke over 8 meter bredt.
3. Bygninger, bygværker, faste hegn, beplantninger, udgravninger og lignende må ikke uden kommunalbestyrelsens tilladelse anbringes nærmere øverste vandløbskant end 8 meter.
4. De arealer, der grænser til vandløbet, må ikke uden kommunalbestyrelsens tilladelse benyttes til løsdrift med mindre der sættes hegn langs med og mindst 1 meter fra øveste vandløbskant. Sådanne hegn skal ejerne fjerne inden 2 uger efter tilsynets meddelse om, at det er nødvendigt af hensyn til maskinel udførelse af vedligeholdelsesarbejdet.
5. Efter vandløbslovens § 6 må ingen bortlede vand fra vandløbet, forandre vandstanden i vandløbet eller hindre vandets frie løb.
6. Regulering - herunder rørlægning af vandløbet - må ikke finde sted uden kommunalbestyrelsens tilladelse.
7. Ingen må uden tilladelse fra kommunalbestyrelsen foretage foranstaltninger ved vandløbet med anlæg hvorved tilstanden ved disse kommer i strid med bestemmelserne i dette regulativ, vandløbsloven eller anden lovgivning.

8. Vandløbet må ikke tilføres faste stoffer, haveaffald, urensset spildevand, eller andre væsker, der kan forurene vandet eller foranledige aflejninger i vandløbet, jvf. miljøbeskyttelseslovens § 27.
9. De tilgrænsende lodsejere kan uden tilladelse pumpe vand op fra vandløbet til kreaturvanding med mulepumpe eller eventuelt vindpumpe. Andet vandindtag må ikke ske uden tilladelse, jvf. vandforsyningslovens bestemmelser.
Kommunalbestyrelsen kan give tilladelse til indretning af egentlige vandingssteder. Vandingsstederne skal graves udenfor vandløbets profil og frahegnes dette, ifølge vandløbslovens §29.
10. Hvis vandløbet, bygværker eller andre anlæg ved vandløbet beskadiges eller der foretages foranstaltninger i strid med vandløbsloven kan kommunalbestyrelsen give påbud om at genoprette den tidligere tilstand.
Er et påbud ikke efterkommet inden den fastsatte frist, kan kommunalbestyrelsen foretage det fornødne på den forpligtedes regning, jvf. vandløbslovens § 54.
11. Er der fare for, at der kan ske betydelig skade på grund af usædvanlige nedbørsforhold eller andre udefra kommende usædvanlige begivenheder, kan kommunalbestyrelsen foretage det fornødne uden påbud og på den forpligtedes regning, jvf. vandløbslovens § 55.
12. Udløb fra drænledninger skal udføres og vedligeholdes sådan, at de ikke gør skade på vandløbets skråninger.
13. Anlæg af broer, overkørsler eller lignende og nedlægning af rørledninger, kabler m.v. i vandløbet må ikke ske uden kommunalbestyrelsens godkendelse.
14. Overtrædelse af bestemmelserne i regulativet straffes med bøde, jvf. § 85 i vandløbsloven.

7. VEDLIGEHOLDELSE.

1. Vandløbet vedligeholdes af kommunens tekniske forvaltning på kommunalbestyrelsens vegne.

2. Kommunalbestyrelsen afgør, om vedligeholdelse skal udføres i entreprise eller ved egen foranstaltning.

Vandløbet er i Vejle Amtskommunes regionplan 1993 målsat som opholds- og opvækstområde for ål, aborre, gedde og karpefisk (B₃).

3. Kommunalbestyrelsen har besluttet, at vandløbet skal vedligeholdes sådan, at vandløbets fysiske tilstand er i overensstemmelse med de krav som målsætningen stiller hertil. Endvidere danner den i redegørelsen beskrevne metode til miljøvenlig vedligeholdelse grundlag for vedligeholdelsen. I konsekvens heraf skal vandløbet vedligeholdes efter følgende principper:

- a. Vandløbet skal vedligeholdes i overensstemmelse med de i afsnit 3.2. og 3.3 fastsatte dimensioner og retningslinier.
- b. Vandløbet gennemgås mindst 1 gang om året, og grødeskæring udføres i henhold til regulativet.
- c. Grødeskæring skal udføres skånsomt og så vidt muligt med le.
- d. Grøden skæres i en strømrønde, således at noget grøde efterlades langs siderne. På lige strækninger formes strømrønden i et snoet forløb, således, at den efterladte grøde langs siderne står tilbage som bræmmer af varierende bredde.

Strømrøndens bredde skal efter grødeskæring være:

St. 0-2954: 40 cm

- e. Opgravning foretages, hvis det konstateres, at vandløbets skikkelse i den grødefri periode ikke overholder regulativets bestemmelser. Der kan tillades afvigelser der ikke medfører forringelse af afvandingsvejen og vandføringsevnen. Strækninger der erfaringsmæssigt hyppigt ændrer profil skal holdes under jævnlig kontrol. Opstår der problemer med sandaflejringer på visse strækninger, kan der være behov for i vandløbet at etablere sandfang.
- f. Ved opgravning må vandløbet ikke uddybes mere end svarende til, at bunden sænkes 20 cm under regulativmæssig bund.
- g. Opgravning foretages så vidt muligt i et snoet forløb efter strømrønden.

- h. Lokale aflejringer, som hindrer frit udløb fra dræn, vil blive fjernet ved kommunalbestyrelsens foranstaltning. Bestemmelser gælder kun dræn, som er lovligt etableret.
 - i. Vandløbet skal henligge i naturlig tilstand og må ikke udsættes for opgravning eller bundskovling med mindre særlige forhold taler herfor.
 - j. Den afskårne, frit drivende grøde skal optages og føres på land. Grøde må ikke oplægges i bunker medmindre de straks fjernes af den som forestår vedligeholdelsen.
 - k. Der foretages generelt ikke beskæring af kantvegetationen, men hvis det skønnes nødvendigt skal beskæringen udføres skånsomt og kun i det omfang, at vegetationen hæmmer vandets frie bevægelse.
 - l. Sten og grus må ikke fjernes fra vandløbet.
 - m. Eventuel opgravning i vandløbet og udbedring af beskadigede skråninger skal af hensyn til fiskebestanden så vidt muligt foretages i perioden juli-september og udføres således, at overhængende brinker sten og røder i vandløbet bevares. Der kan af hensyn til manglende fiskebestand også etableres gydebanker.
 - n. Normalt vil der ikke blive foretaget afretning af brinker.
4. Ved tilrettelæggelsen af vedligeholdelsesarbejdet skal ulemper, som ejere og brugere skal tåle, søges ligeligt fordelt på begge sider af vandløbet.
 5. Brugere af de tilstødende arealer skal fjerne den fyld m.v. fra vandløbskanten, der fremkommer ved vandløbets regulativmæssige vedligeholdelse eller sprede den i et ikke over 10 cm tykt lag inden hvert års 1. maj.
 6. Det påhviler den enkelte ejer eller bruger selv at undersøge, om der er oplagt fyld, som skal fjernes eller spredes. Undlader en ejer eller bruger at fjerne fylden, kan kommunalbestyrelsen 2 uger efter, at ejeren eller brugeren har modtaget skriftlig varsel lade arbejdet udføre på den pågældendes bekostning.

7. Lodsejere, eller andre med interesse i vandløbet, der finder dets vedligeholdelsestilstand eller specielle forhold vedrørende vandløbet utilfredsstillende, kan rette henvendelse til kommunalbestyrelsen.

8. TILSYN.

1. Tilsyn med vandløbsstrækningen udøves af Nørre-Snedede kommunalbestyrelse.
2. Nørre-Snedede kommunalbestyrelse foretager efter behov offentlig syn over vandløbet.
3. Bredejere, lodsejerudvalg, organisationer eller andre, der har ønske om at deltage i et eventuelt syn, kan træffe nærmere aftale herom med kommunens tekniske forvaltning, der gennemfører synet på kommunalbestyrelsens vegne.

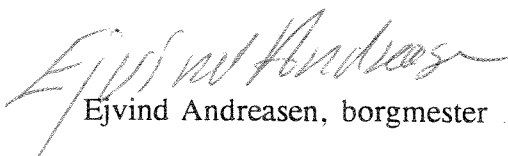
9. REVISION.

Revision af dette regulativ skal være påbegyndt senest 1. januar 2004. I øvrigt skal regulativet revideres, hvis der sker væsentlige ændringer i plangrundlaget med betydning for vandløbet Kidmose Bæk.

10. REGULATIVETS IKRAFTTRÆDEN.

Regulativet har været bekendtgjort og fremlagt til gennemsyn i 8 uger med opfordring til enhver om at komme med indsigelser og ændringsforslag inden den 8. august 1994.

Regulativet er endeligt vedtaget af Nørre-Snedede kommunalbestyrelse den 30. august 1994 og er hermed gældende fra denne dato.


Ejvind Andreasen, borgmester


Kresten Riis, kommuneingeniør

REDEGØRELSE FOR REGULATIVETS GRUNDLAG.

1. INDLEDNING.

Den nugældende vandløbslov, jvf. lovbekendtgørelse nr. 404 af 19. maj 1992, giver kommunen brede muligheder for, at opprioritere de miljømæssige interesser for vandløbet på bekostning af vandløbsvedligeholdelsen, der ikke nødvendigvis behøver at ske så konsekvent på hele vandløbsstrækningen som tidligere.

Dette fremgår af lovens §1, hvorefter det skal tilstræbes at sikre, at vandløb kan benyttes til afledning af vand, navnlig overfladevand og drænvand, idet fastsættelse og gennemførelse af foranstaltninger efter loven skal ske under hensyntagen til de miljømæssige krav til vandløbskvalitet, som fastsættes i anden lovgivning.

Disse bestemmelser har som konsekvens, at reglerne om vandløbets fremtidige anvendelse skal fastsættes ud fra en afvejning af alle de interesser, der er knyttet til vandløbet - afvanding, fiskeri, jagt, sejlads osv. - og således, at alle interesser i størst muligt omfang tilgodeses.

I det følgende er der redegjort for grundlaget for og konsekvenserne af det foreliggende regulativforslag.

Først beskrives vandløbet og de omgivende jorders udnyttelse og karakter samt de afvandingsmæssige forhold.

Dernæst følger omtale af de sektorplaner mv., som har betydning for regulativets bestemmelser. Det planlægningsmæssige grundlag for regulativet er blandt andet indeholdt i regionplanen for Vejle Amt og er nærmere præciseret i de forskellige sektorplaner.

Herefter følger principperne for vandløbets vedligeholdelse og administration.

Principperne for vandløbets vedligeholdelse uddybes nærmere, jvf. afsnit 7 og 8.

2. FYSISK BESKRIVELSE AF VANDLØBET OG DETS OMGIVELSER.

Kommunevandløbet Kidmose Bæk forløber i vestlig retning fra rørdløb ca. 500 m sydøst for Kidmosegård til udløb i Holtum Å. Efter aftale med Brande Kommune omfatter dette regulativ kun strækningen ned til tilløb fra Lundfod Station.

Vandløbet omfattet af nærværende regulativ er beliggende i Nørre-Sned Kommune, Vejle Amtskommune. Kidmose Bæk gennemløber et svagt kuperet moræneplateau fra sidste istid, hvor terrænet blev præget af den nære beliggenhed ved den midtjyske hovedopholdslinie.

Bækken er i hele det beskrevne forløb reguleret, og en del sandvandring forekommer. Den dårlige fysiske vandløbskvalitet giver fiskene ringe muligheder for at søge skjul. Vandløbet er ofte tør om sommeren.

Kidmose Bæk har sit udspring i et vandlidende engområde. Vandløbets bundforhold består i store træk af sand, grus og sten. Det tilgrænsende landskab varierer mellem vedvarende græsnings- og opdyrkede arealer med spredt bevoksning af træer og buske.

Grundet ringe skygning på strækket er vandløbet i grødesæsonen kraftigt tilgroet. Vandløbets nærmeste omgivelser består her af mose- og engarealer, med tilgrænsende opdyrkede agre. På det midterste af strækket forekommer en tæt bevoksning af pil og el, hvilket på dette stræk begrænser grødevæksten. Strækket gennemløber således et udpræget "marginaljords-område".

På det sidste stræk indtil tilløb fra Lundfod Station, forekommer der oftere gruspartier p.gr. af et større fald. Bækken gennemløber her græsningsarealer og lyngområder umiddelbart før tilløb fra Lundfod. Arealer omkring bækken er her sumpede og benyttes ikke som agerjord i større omfang. I grødesæsonen er vandløbet kraftigt tilgroet, men en mindre strømrønde kan erkendes.

3. OKKERFORHOLD.

Der er ingen arealer udpeget som okkerpotentielle i Kidmose Bæks nærmeste opland. Dræning og udgrøftning i okkerpotentielle områder kræver tilladelse fra Vejle Amtskommune, jvf. §2 og §3 i lov nr. 180 af 8. maj 1985 (Okkerlov).

Nærmere oplysninger fås ved Vejle Amtskommune, Miljøkontoret eller kommunens tekniske forvaltning.

4. AFVANDINGSFORHOLD.

Afvandingsforhold fra de arealer der udnyttes til dyrkning synes at være tilfredsstillende, da disse ligger rimeligt højt i forhold til vandløbsbunden. Dyrkning af de lavereliggende jorder vil sandsynligvis ikke være givtigt, da Kidmose Bæk's omgivelse består af naturligt fugtige eng- og moseområder. Dette afspejles da også i at jordene fortrinsvis benyttes til kreaturafgræsning.

Kidmose Bæk's relativt ringe fald (1,5-2,8 ‰) hænger sammen med dets forløb gennem istidsrandens lavere liggende hedesletter.

Vandløbet er på de øverste 2 km dimensioneret til at tage vand fra et opland på ca. 3,5 km², hvilket giver en maximal vandføring på ca. 104 l/sec ved en døgnmaximal afstrømning på 29,6 l/sec/km².

På det sidste stræk dimensioneres vandløbet til at tage vand fra et anslået opland på 5,7 km², hvilket giver en maximal vandføring på 169 l/sec ved den samme afstrømning som ovenfor.

5. REGIONPLANEN.

5.1. Regionplan 1993.

Efter vandløbsloven skal regulativer for vandløb udarbejdes således, at der tages hensyn til både afvandings- og miljømæssige interesser.

I regionplanen fastsættes målsætningerne for tilstanden og anvendelsen af blandt andet vandløb og søer. Hovedformålet er at sikre opfyldelsen af den fastsatte målsætning for vandløbet samt vandløbets evne til at aflede vand.

Regionplanens målsætninger skal indgå som et af de grundlæggende elementer ved revisionen af regulativer for de offentlige vandløb, idet vandløbsvedligeholdelsen ikke må hindre opfyldelsen af planens målsætning.

Den del af Kidmose Bæk som er omfattet af dette regulativ er ifølge Vejle Amtskommunes regionplan målsat som opholds- og opvækstområde for ål, aborre, gedde og karpefisk (B₃). For at målsætningen er opfyldt må forureningsgraden ikke overstige II.

Målsætningen vil forudsætte, at der normalt ikke bør foretages maskinel grødeskæring eller oprensning af vandløbsstrækninger med gravning i brinker og den faste bund til følge.

Grødeskæring bør, såfremt det under hensyntagen til vandstaden er muligt, udskydes til ultimo juli/primus august af hensyn til den spæde yngel.

Grødeskæringen tilstræbes udført på en sådan måde, at bundens sten og grus ikke forstyrres. Dette forudsætter, at grøden fjernes med håndredskab.

Ved bevaring af den eksisterende bredvegetation og/eller beplantning langs vandløbet, især på vandløbets syd- og vestbredder, reduceres behovet for grødeskæring væsentligt samtidig med, at der skabes standpladser for fisk i bredzonen.

Oprensning og kantretning bør så vidt muligt undgås i disse vandløb, som generelt er meget sårbare over for disse indgreb.

Hvis oprensning undtagelsesvis må foretages, bør den gennemføres i juli-september, inden gydning finder sted eller efter at yngelen har gennemlevet de første og mest sårbare stadier. Opgravning i mindre omfang bør så vidt muligt foretages manuelt. Overhængende brinker, sten og rødder i vandløbet bør så vidt muligt bevares.

6. SEKTORPLANER.

6.1. Vandindvindingsplanen.

Indvinding af vand kan medføre, at vandføringen i vandløb mindskes, eller vandstanden i søer sænkes. Set ud fra ønsket om at bevare vandområdernes naturlige tilstand er en sådan påvirkning uønsket, dels fordi der normalt sker en forringelse af levedmulighederne for planter og dyr som følge af mindsket vandføring og mindsket vanddybde, og dels fordi der bliver mindre vand tilbage i vandløb og søer til at fortynde udledt spildevand.

Der er i vandindvindingsplanen opstillet en række generelle retningslinjer for udnyttelse af ferskvandsressourcerne. De vil blive præciseret, efterhånden som mere detaljerede undersøgelser gennemføres. Retningslinierne for vandressourcens anvendelse angiver under hensyntagen til miljøbeskyttelse og fredningsinteresser en prioritering og fordeling af de ressourcer, der er til rådighed for almen vandforsyning, enkeltvandforsyninger og erhvervsformål.

Jordbruget forudsættes indtil videre tildelt vand til markvanding mv. i et omfang, der mindst svarer til den vandmængde, der anvendes i dag.

Afhængig af forholdene på den enkelte landbrugsejendom skal boringer til indvinding af grundvand til markvanding placeres så langt væk fra vandløb og vådområder som muligt.

Tilladelser til indvinding af overfladevand til markvanding kan ikke gives eller forlænges medmindre særlige forhold taler herfor f.eks.:

- a. Hvor indvinding af overfladevand fra de store vandløbs nedre strækninger vil kunne ske uden miljømæssige gener.
- b. Hvor indvinding af overfladevand ikke kan erstattes af grundvandsindvinding, og hvor indvindingen samtidig kan ske uden overskridelser af recipientens målsætning.

I øvrigt skal vandindvindingsanlæg placeres således, at følgevirkningerne på omgivelserne bliver mindst mulige.

Afhængig af forholdene skal boringer til indvinding af grundvand placeres så langt væk fra vandløb og vådområder som muligt.

For at mindske følgevirkningerne på omgivelserne kan der i særlige tilfælde stilles krav om, at indvinding af grundvand sker fra et bestemt reservoir eller en bestemt dybde.

I vandindvindingsplanens afsnit 8 fremgår, at oplandet til Kidmose Bæk er angivet som B-område, hvor enten den eksisterende eller den fremtidige vandindvinding vurderes at give anledning til vandløbspåvirkninger der ikke er forenelige med den opstillede målsætning for vandløbet. I den forbindelse kan bemærkes, at Miljøstyrelsens vejledende værdi for acceptabel reduktion af upåvirket medianminimumsvandføring er på 25 % for B₃-målsatte vandløb.

6.2. Landbrugsplanen.

Der er store landbrugsmæssige interesser i at vandet kan løbe fra jorden gennem vandløbene til havet, således at jorden i afstrømningsområdet ikke bliver vandlidende til skade for dyrkningen.

Uoverensstemmelserne mellem de miljø- og landbrugsmæssige interesser kommer tydeligt frem, hvor vandstanden i vandløbet ønskes holdt lavere end det naturlige niveau for at kunne sænke grundvandstanden på tilstødende marker.

For de egentlige landbrugsområder, bemærkes det, at landbruget har behov for at kunne forbedre jordens dyrkningsværdi gennem dræning og læplantning. Der må derfor sikres landbruget mulighed for dræning og læplantning, hvor det ikke strider afgørende mod andre væsentlige interesser.

Arealerne ned til Kidmose Bæk er i landbrugsplanen udpeget til "egentlige landbrugsområder/særligt værdifulde landbrugsområder", hvor dyrkningen af jorden samtidigt har betegnelsen "betinget dyrkningssikre områder".

6.3. Fredningsplanen.

Ifølge Vejle Amts fredningsplan ligger Kidmose Bæk i planlægningsområde 6.

Retningslinier for den fremtidige beskyttelse er fastlagt i regionplanen. De egentlige naturområder skal fastholdes som sådanne. Der må ikke finde opdyrkning eller erhvervsmæssig nyttilplantning sted, og den ønskelige naturtilstand skal fastholdes ved pleje.

Det bemærkes i fredningsplanen, at en del af beskyttelsesområderne udnyttes til ekstensivt landbrugsformål, og at naturtilstanden gradvist vil ændre sig i uønsket retning (forsumpning, tilgroning), såfremt denne udnyttelse ikke fastholdes.

Andre naturtyper bliver ikke og er aldrig blevet udnyttet landbrugsmæssigt (mose- og kærtyper, rørsump m.v.). Plejebehovet på disse arealer er som hovedregel minimalt.

Af plejemuligheder nævnes bl.a. opsætning af fiskepas og udlægning af gydegrus i vandløb.

6.4. Naturbeskyttelsesloven §3.

Hele Kidmose Bæk er registreret efter Naturbeskyttelseslovens §3. Dette indebærer, at ændringer i vandløbets åbne forløb kun må ske med tilladelse fra amtsrådet.

Amtsrådet skal således i hvert enkelt tilfælde, hvor der skal søges om tilladelse, vurdere de fredningsmæssige konsekvenser m.v. af påtænkte ændringer af vandløbstilstanden.

Ændringer i regulativer som foreskrevet i vandløbsloven skal ligeledes godkendes af amtsrådet efter §3.

6.5. Øvrige forhold.

Spildevandstilledninger.

Der udledes husspildevand i st. 576 fra Kidmosegård.

Udledning af husspildevand skal ske i forbindelse med godkendt trix- eller septiktank.

Fiskeudsætning m.v.

Fiskeudsætning m.v. skal foretages efter udsætningsplan godkendt af Danmarks Fiskeri- og Havundersøgelser.

7. PRINCIPPER FOR VANDLØBSVEDLIGEHOEDSELSE.

7.1. Grødefri periode.

Vandløb er normalt grødefri i perioden 1. december til 30. april. For denne periode stilles der krav til vandløbenes modificerede skikkelse (kombination af skikkelse og vandføringsevne). Hvis man finder, at kravet ikke er opfyldt i den grødefri periode, udløser det en opgravning af vandløbet.

Modificeret skikkelse (kombination af skikkelse og vandføringsevne).

Primært stilles der krav til vandløbets skikkelse, men for at tilgodese vandløsmiljøet tilføjes en passus om, at vandløbets dimensioner anses for at være overholdt, hvis vandløbets vandføringsevne er lige så god som vandføringsevenen i tilsvarende vandløb med regulativmæssige dimensioner. Det betyder, at formen er underordnet. Vandløbet skal blot kunne føre lige så meget vand ved en given vandstand, som hvis vandløbet havde haft de i regulativet fastsatte dimensioner.

7.2 Grødesæson.

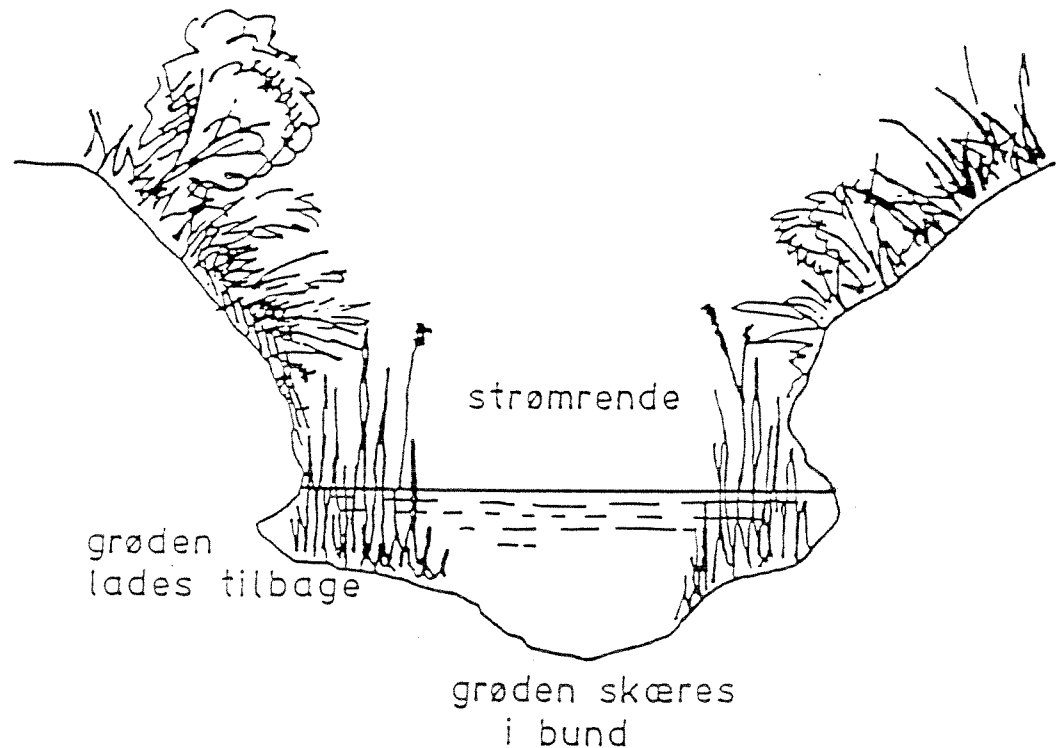
Grødesæsonen er normalt perioden 1. maj til 30. november.

Vurderet ud fra alle interesser: afvanding, miljø og vedligeholdelse er det mest hensigtsmæssige at foretage beskæring af grøde og kantvegetation efter tidsterminer.

I modsætning til hidtidig praksis er det dog vigtigt, at man generelt tilser vandløbene oftere - især de vandløb, hvor man ønsker at tage hensyn til miljøet og afvandingsforholdene.

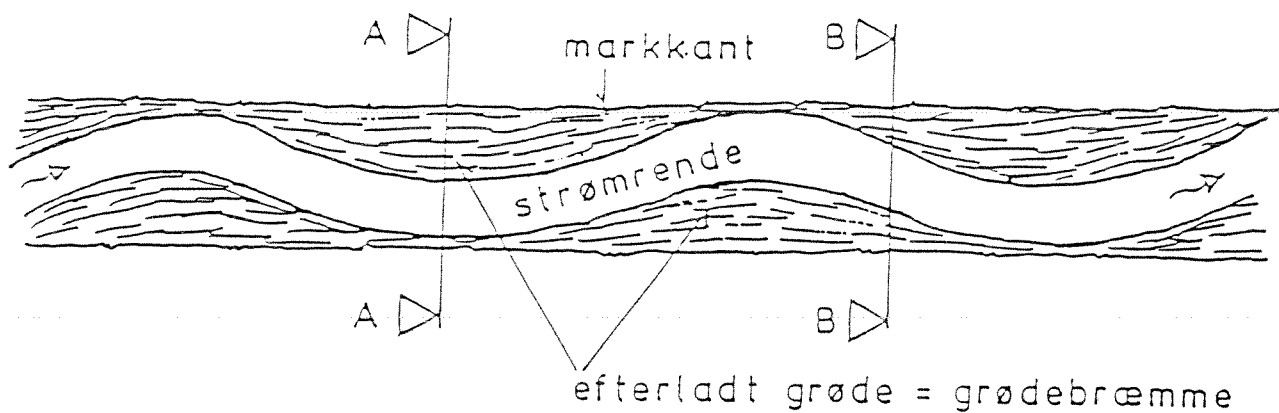
I det følgende gives en detaljeret og generel beskrivelse af, hvorledes sommervedligeholdelsen bør udføres.

Grødeskæringen udføres skånsomt, dvs. med håndkraft og så vidt muligt med le. Grøden skæres i en strømrende, medens den lades tilbage langs siderne. Det er vist på nedenstående figur.



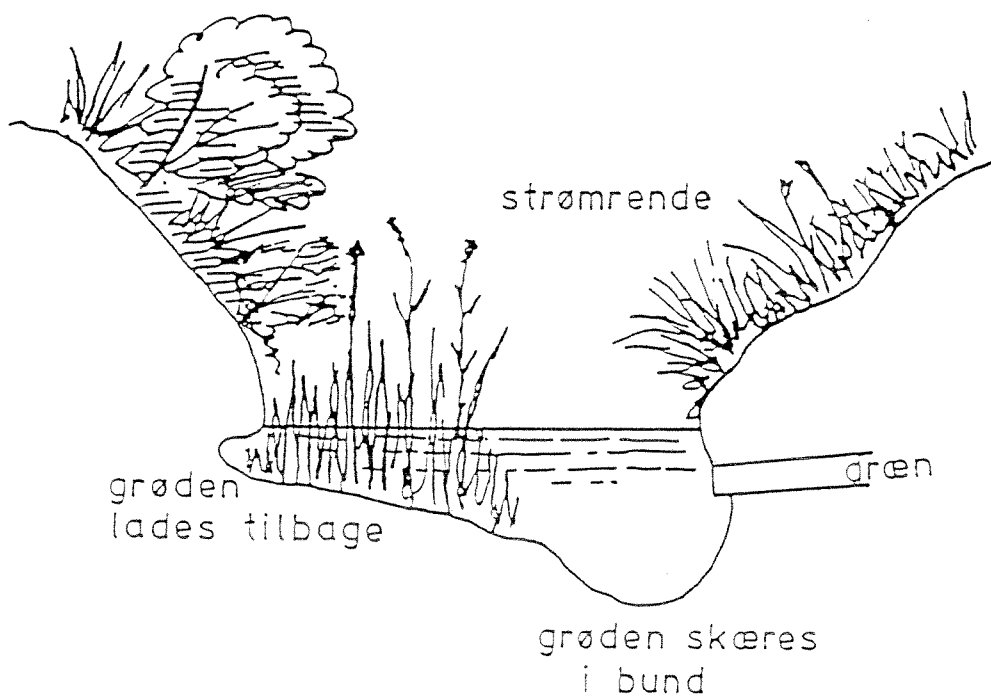
Figur 1., jvf. snit B-B på fig. 2.

Grøden skæres primært, hvor der i forvejen er en strømrende. Men hvor strømrenden ikke findes eller svagt udviklet, formes en strømrende i et snoet forløb, således at strømmen går skiftevis fra side til side i vandløbet. Det er vist på nedenstående plantegning. Strømrenden må ikke bevirke, at eksisterende kanter beskadiges.



Figur 2.

På figur 2 svarer figur 1 til snit B-B, medens snit A-A kommer til at se således ud:



Figur 3.

Den efterladte grøde langs siderne kaldes grødebræmmer. Det mønster, som grødebræmmerne formes efter, afhænger af vandløbets form, bredde, fald og drænuvløbenes placering.

Hvis vandløbet er lidt snoet i forvejen, kan man forstærke variationen ved at lade grøden vokse ud i indersiden af svingene. Konsekvensen vil være, at der sker erosion i den modsatte side, og at vandløbet bliver mere og mere slynget med tiden. Hvis denne vandløbsform ikke kan accepteres af lodsejerne, må man sikre ydersiden af svingene med kampesten eller andet erosionsfast materiale. Denne sikring forestås af kommunens tekniske forvaltning på vegne af kommunalbestyrelsen.

Hvis vandløbet er helt lige, kan grødebræmmerne formes således, at afstanden mellem to grødebræmmer på samme side bliver ca. 10 gange vandspejlsbredden. Hvis f.eks. vandspejlsbredden er 1 m, bliver afstanden mellem to grødebræmmer 10 m.

Drænuvløbenes placering bør også være bestemmende for, hvor grødebræmmerne placeres. På de steder, hvor dræn udmunder i vandløbet, skal grøden skæres helt ind til kanten, således at vandstrømmen kan holde bunden fri for aflejringer ud for drænet. Det er vist på figur 3. Grødebræmmerne kommer herved til at ligge på modstående side.

Kantvegetationen skæres kun, hvis den hæmmer vandets bevægelse eller falder ned i vandløbet om vinteren. Beskæringen bør i givet fald kun ske én gang i sæsonen og først om efteråret. Vegetationen skal kun studs, således at der står ca. 30 cm strå tilbage.

Den skitserende vedligeholdelsesform vil skabe:

- opholdsmuligheder for smådyr og fisk,
- fysisk variation i vandløbet,
- relativ konstant vandstand og strømhastighed om sommeren, og
- vandløbets fysiske selvrensningsevne forbedres.

Den efterladte grøde langs siderne kaldes grødebræmmer. Det mønster, som grødebræmmerne formes efter, afhænger af vandløbets form, bredde, fald og drænuvløbenes placering.

Hvis vandløbet er lidt snoet i forvejen, kan man forstærke variationen ved at lade grøden vokse ud i indersiden af svingene. Konsekvensen vil være, at der sker erosion i den modsatte side, og at vandløbet bliver mere og mere slynget med tiden. Hvis denne vandløbsform ikke kan accepteres af lodsejerne, må man sikre ydersiden af svingene med kampesten eller andet erosionsfast materiale. Denne sikring forestås af kommunens tekniske forvaltning på vegne af kommunalbestyrelsen.

Hvis vandløbet er helt lige, kan grødebræmmerne formes således, at afstanden mellem to grødebræmmer på samme side bliver ca. 10 gange vandspejlsbredden. Hvis f.eks. vandspejlsbredden er 1 m, bliver afstanden mellem to grødebræmmer 10 m.

Drænuvløbenes placering bør også være bestemmende for, hvor grødebræmmerne placeres. På de steder, hvor dræn udmunder i vandløbet, skal grøden skæres helt ind til kanten, således at vandstrømmen kan holde bunden fri for aflejringer ud for drænet. Det er vist på figur 3. Grødebræmmerne kommer herved til at ligge på modstående side.

Kantvegetationen skæres kun, hvis den hæmmer vandets bevægelse eller falder ned i vandløbet om vinteren. Beskæringen bør i givet fald kun ske én gang i sæsonen og først om efteråret. Vegetationen skal kun studses, således at der står ca. 30 cm strå tilbage.

Den skitserende vedligeholdelsesform vil skabe:

- opholdsmuligheder for smådyr og fisk,
- fysisk variation i vandløbet,
- relativ konstant vandstand og strømhastighed om sommeren, og
- vandløbets fysiske selvrensningsevne forbedres.

7. VANDFØRINGSEVNE.

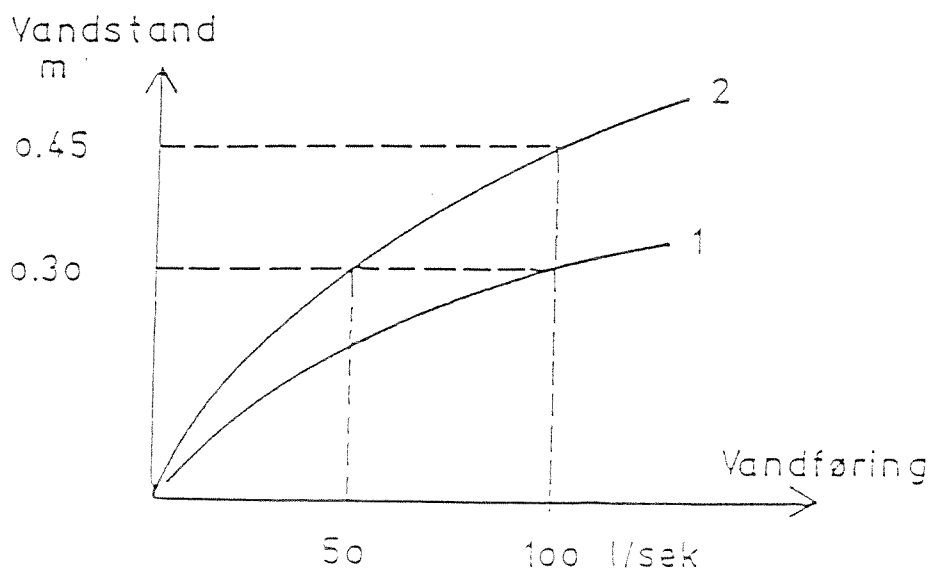
I det følgende skal der gøres nærmere rede for begrebet vandføringsevne.

Ved et vandløbs vandføringsevne forstås vandløbets evne til at føre en given mængde vand ved en bestemt vandstand.

Et vandløbs vandføringsevne er jo bedre, des mere vand vandløbet kan føre ved en bestemt vandstand, og vandføringsevnen er jo ringere, des mindre vand vandløbet kan føre ved samme vandstand.

Generelt forringes vandføringsevnen, når der sker aflejringer i vandløbet, og når grøden vokser op om sommeren. I modsætning hertil forbedres vandløbets vandføringsevne, når vandløbet graves op, og når grøden skæres.

På nedenstående figur er vist sammenhørende værdier af vandføring og vandstand i to vandløb, benævnt 1 og 2.



Figur 4.

Ved at følge de stiplede linier på figuren ses, at vandløb 1 kan føre dobbelt så meget vand som vandløb 2 ved samme vandstand (0,3 m). Vandløb 1 har altså en bedre vandføringsevne end vandløb 2.

Man kan også sige, at hvis **vandløb 1** svarer til et vandløb uden grøde, og **vandløb 2** svarer til samme vandløb med grøde, så udtrykker forskellen mellem kurve 1 og 2 grødens opstuvende virkning.

Kombination af skikkelseskrav og vandføringsevne.

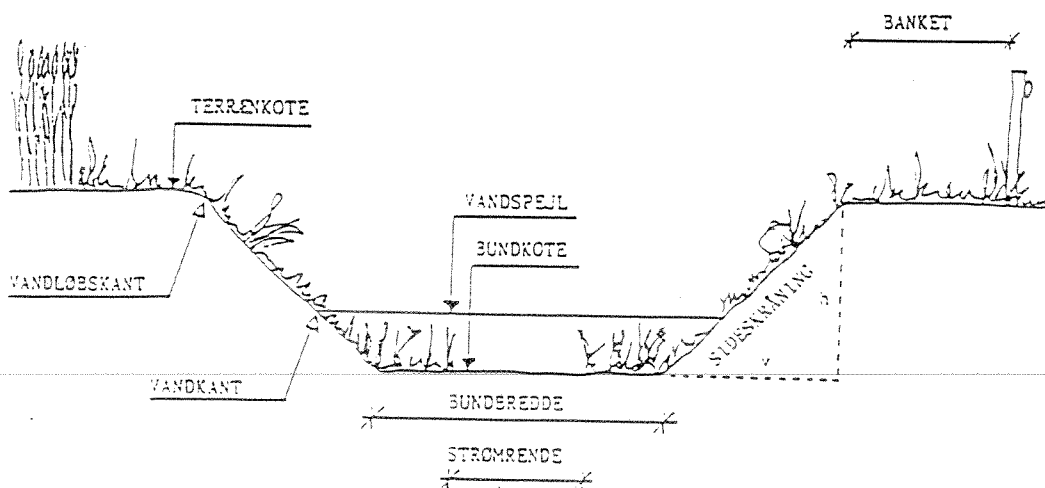
I regulativet er tilføjet en bestemmelse om, at et vandløbs dimensioner anses for at være overholdt, hvis vandløbets vandføringsevne er lige så god som vandførings-
evnen i tilsvarende vandløb med regulativmæssige dimensioner. Denne bestemmelse kan illustreres ved hjælp af figur 1.

Hvis kurve 1 på figur 4 svarer til vandføringsevnen i et vandløb med regulativ-
mæssige dimensioner (trapezform), og kurve 2 svarer til vandføringsevnen i det faktiske vandløb, ses det, at vandløbets form ikke overholder regulativets be-
stemmelser.

For fastholdt vandføring kan beregnes forskellen mellem vandstande i det faktiske vandløb og det regulativmæssige vandløb. I det viste tilfælde er vandstandsforskellen 0,15 ved en vandføring på 100 l/sek.

ORDFORKLARING:

| | |
|-------------------------|---|
| Bundbredde | Vandløbets bredde ved bunden. |
| Strømrrende | Grødefri rende i vandløbets dybeste forløb. |
| Bundkote | Kote til vandløbsbunden i Dansk Normani Nul (DNN). |
| Terrænkote | Kote til terrænet langs vandløbet (DNN). |
| Vandkant | Stedet hvor vandspejlet berører sideskråningerne. Varierer med vandstanden i vandløbet. |
| Sideskråning | Stykket mellem vandløbsbunden og vandløbskanten. |
| Skråningsaanlæg | Sideskråningens hældning, angivet som vandret:lodret (v:h). |
| Vandløbskant | Stedet hvor sideskråningen går over til terræn. |
| Banket | Udyrket jordstykke langs vandløbskanten (normalt 1-2 m bred). |
| Grødesæring | Skæring af planter under vandoverfladen. |
| Slåning af sideskråning | Slåning af bevoksning på sideskråning. |
| Oprensning | Opgravning af aflejrede materialer fra vandløbsbunden. |

Tværsprofil af vandløb efter traditionel geometrisk skikkelse (trapezformet).TVÆRSPROFIL AF VANDLØB EFTER TRADITIONEL GEOMETRISK SKIKKELSE (trapezformet).