



## **Forslag til: Natura 2000-handleplan**

# **Harrild Hede, Ulvemosen og heder i Nørlund Plantage**

**Natura 2000-område nr. 75**

**Habitatområde H64**

**Offentliggjort d. 8. juni 2012**



## **Kolofon**

### **Titel:**

Natura 2000-plan 2010-2015. Harrild Hede, Ulvemosen og heder i Nørlund Plantage

Natura 2000-område nr. 75  
Habitatområde H64

### **Udarbejdet af:**

Herning Kommune og Ikast-Brande Kommune

Foto forside: Ikast-Brande Kommune

## Indholdsfortegnelse

Indholdsfortegnelse .....	3
Baggrund .....	4
Sammendrag af den statslige Natura 2000-plan .....	5
Indsats .....	6
Mål for planperioden.....	7
Forventede metoder og forvaltningstiltag .....	9
Prioritering af den forventede forvaltningsindsats .....	13
Forventet effekt .....	14
Strategisk miljøvurdering.....	16
Bilag 1: Naturtyper og arter på udpegningsgrundlag.....	17
Bilag 2: Fordeling af indsats mellem handleplan-myndigheder og offentlige lodsejere .....	18
Bilag 3: Kort med kortlagte naturtyper samt potentielle områder for ny habitatnatur .....	19
Bilag 4: Resumé af offentlige lodsejeres drifts- og plejeplaner.....	20
Bilag 5: Forklaring af Natura 2000-begreber m.m. ....	21

## Baggrund

Der er udarbejdet statslige Natura 2000-planer for 246 Natura 2000-områder, som kan findes her:

[Natura 2000-plan.](#)

Denne handleplan er en udmøntning af Natura 2000-plan for område 75, Harrild Hede, Ulvemosen og heder i Nørlund Plantage.

Handleplanen er udarbejdet af Herning Kommune og Ikast-Brande Kommune.

Kommunen er ansvarlig for de dele af handleplanen, der vedrører kommunens geografiske område på land, bortset fra skovbevoksede, fredskovspligtige arealer. Kommunerne sikrer gennemførelsen af handleplanen inden udgangen af år 2015.

Naturstyrelsen er offentlige lodsejer. Naturstyrelsen gennemfører Natura 2000-planen direkte i sin drifts- og plejeplan. Der er resuméer af disse drifts- og plejeplaner i bilag 4. Herudover indgår denne drifts- og plejeplanlægning for offentlige arealer kun i handleplanens bilag 2.

Handleplanen er udarbejdet med hjemmel i miljømålsloven (lovbekendtgørelse nr. 932 af 24/9 2009), bekendtgørelse nr. 1117 af 25/11/2011 om kommunalbestyrelsernes Natura 2000-handleplaner og bekendtgørelse nr. 1116 af 25/11/2011 om tilvejebringelse af Natura 2000-skovplanlægning.

Det fremgår af lovgivningen:

- at en handleplan skal indeholde:
  - en prioritering af handleplan-myndighedens forventede forvaltningsindsats i planperioden
  - en angivelse af mål og forventet effekt for de enkelte aktiviteter
  - de forventede metoder og forvaltningstiltag, som handleplan-myndigheden vil tage i brug for at forbedre naturtilstanden eller fastholde gunstig bevaringsstatus
- at en handleplan ikke må stride imod retningslinjer fastsat i den statslige Natura 2000-plan.
- at en handleplan skal være så konkret, at dens gennemførelse kan vurderes. Dog må handleplanen ikke foregribe det præcise indhold af de aftaler eller afgørelser, der træffes i forhold til den enkelte lodsejer i forbindelse med gennemførelse af handleplanen.

Alle myndigheder skal i deres arealdrift, naturforvaltning eller ved udøvelse af deres beføjelser i henhold til lovgivningen i øvrigt lægge Natura 2000-planen og -handleplanen til grund.

I handleplanen anvendes en række Natura 2000-begreber m.m., som er defineret nærmere i bilag 5.

# Sammendrag af den statslige Natura 2000-plan

Natura 2000-område nr. 75 Harrild Hede, Ulvemosen og heder i Nørlund Plantage.

## Områdebeskrivelse

Natura 2000-området er på 2.349 ha. Langt det meste af området er ejet af staten og ligger i Ikast-Brande Kommune. En mindre del af området ligger i Herning Kommune.

Det store område er et naturligt næringsfattigt naturområde med oprindelig natur i form af højmoser, indlandsklitter, småsøer, nedskårne kløfter med vandløb, hængesæk og tørvelavninger i vekselvirkning med kulturlandskabselementer som tørre og våde heder, tørveskær med hængesæk, rigkær m.v. Store arealer henligger som tørre heder og vidner om kulturhistorien på stedet.

## Vigtigste naturværdier

Området er i kraft af sin store udstrækning i sig selv en vigtig naturressource. De veludviklede, naturligt næringsfattige naturtyper huser mange arter, der er sjældne i dag, ligesom vandløbene og de vandløbsnære omgivelser giver gode betingelser som levested for odder. I vandløbene forekommer bl.a. bæklampret. Området er endvidere en fin fuglelokalitet, der gæstes af mindre almindelige arter, der begunstiges af store ret uforstyrrede områder.

## Trusler mod områdets naturværdier

Der er foretaget en tilstandsvurdering for de fleste af områdets naturtyper, og truslerne mod udpegningsgrundlaget er registreret.

De naturtyper, som området er udpeget for at beskytte, vurderes at være alvorligt påvirket af atmosfærisk kvælstofdeponering (eutrofiering) og følgevirkninger heraf, blandt andet dominans af blåtop og bølget bunke og dermed negative ændringer af biodiversiteten. På indlandsklitterne er det et problem, at dele af de tørre heder er under tilgroning med glansbladet hæg og rødgran, samt at lyngen mangler foryngelse. Tilgroning af alle mosetyperne er et stigende problem.

Opvækst af vedplanter fortrænger de lyskrævende plantesamfund i hængesæk og rigkær langs vandløbene. Der er konstateret fragmentering af naturtyperne, som følge af tilgroning. U hensigtsmæssig hydrologi vurderes flere steder at være en trussel mod opretholdelse af naturtyperne i gunstig tilstand.

## Målsætning

Den overordnede målsætning for området er, at området i sin helhed fremstår som et sammenhængende, varieret naturområde, der er præget af store hedeblader med indlandsklitformationer og bakkeøer på Harrild Hede og i Nørlund Plantage.

Ligeledes er ådalene/bækkeløfterne landskabselementer, der rummer værdifulde, lysåbne, næringsfattige sure moser med veludviklet hængesæk og tørvelavninger.

Området udgør et stort, sammenhængende naturområde med vægt på lysåbne, næringsfattige naturtyper.

I tillæg til at sikre naturtyper og arter gunstig bevaringsstatus, er der fokus på at modvirke fragmentering gennem at øge arealandelen af fragmenterede naturtyper.

## Indsats

Indsatsen vil bl.a. dreje sig om modvirkning af effekter af eutrofiering som f.eks. ophobning af næringsstoffer i lyngtørven og græsdominans på våd og tør hede. Der skal ligeledes sikres en varieret hedepleje og sikring af og/eller genindførelse af lysåbne forhold ved rydning af opvækst og drift (græsning) af naturtyperne. Der skal endvidere gennemføres en indsats over for invasive plantearter.

For vandafhængige naturtyper vil det desuden være afgørende at sikre en god hydrologi, ligesom der skal sikres gode levesteder for arterne. Se bilag 3.

Indsats	Stort omfang	Mindre omfang	Undersøges nærmere	Ikke anvendt
<b>Rydning, fjernelse af uønsket opvækst</b> Herunder bekæmpelse af invasive arter	X			
<b>Forbedring af hydrologi</b> Fx ved at standse dræning, genoprette vandløb, fjerne diger		X		
<b>Ekstensiv drift</b> Fx indførelse eller opretholdelse af græsning, høslet mm.	X			
<b>Sikring af arealer</b> Sikring af natur der ikke pt. er beskyttet (fx stenrev og skovnatur)				X
<b>Reducere forstyrrelser</b> Fx færdsel, sejlads og jagt				X
<b>Forbedring/sikring af levesteder</b> Fx ved etablering af vandhuller, sikring af redetræer eller større fouragerings- eller yngleområder				X

## Mål for planperioden

(Natura 2000-planens indsatsprogram)

Natura 2000-planens indsatsprogram er bindende retningslinjer for handleplanen i første planperiode, og anvendes derfor som handleplanens mål. Dette indsatsprogram skal være gennemført med udgangen af år 2015, dog år 2021 for de skovbevoksede, fredskovspligtige arealer. Indsatsprogrammet vedrører alene naturtyper og arter, som er på udpegningsgrundlaget for Natura 2000-området, jf. bilag 1.

Indsatsprogrammet er på side 20-22 i [Natura 2000-planen](#).

Her er et sammendrag af Natura 2000-planens indsatsprogram:

### Naturtyper:

- Den næringsstofftilførsel som ikke stammer fra luften reduceres fra dræntilløb og fodring.
- Der sikres den for naturtyperne mest hensigtsmæssige hydrologi i arealer med våd hede, tidvis våd eng, højmose, hængesæk, tørvelavning og rigkær.
- De terrestriske naturtyper skal sikres en hensigtsmæssig ekstensiv drift og pleje, der tilgodeser flere biologiske niches til gavn for både struktur og biodiversitet.
- Vandløb med vandplanter sikres gode fysiske forhold samt kontinuitet.
- Invasive arter som bjerg-fyr og problemarter som gyvel og blåtop, der optræder invasivt på grund af henholdsvis ind-plantering og ændringer i næringsstofregimet bekæmpes, og deres spredning forebygges såfremt de naturgivne forhold tillader det.
- Arealer med hængesæk, og hængesæk i mosaik med tørvelavning og andre mosetyper søges sammenkædet.
- Konstaterede forekomster af habitatnaturtyper, der ikke er omfattet af lovgivningen, skal sikres mod ødelæggelse.
- Det samlede areal med våd hede øges i det omfang, de naturgivne forhold muliggør reetablering.

### Arter:

- Der sikres velegnede levesteder for odder og bæklampret.
- Der sikres levesteder for odder med hensyntagen til artens sårbarhed overfor forstyrrelser.

**Indsatser som forventes gennemført via anden planlægning end handleplanen:**

*Husdyrgodkendelsesloven:* Reduktion af kvælstofdeposition fra luften på områdets naturtyper sker ved administration af denne lov.

*Vandplanen:* Regulerer tilførslen af næringsstoffer til søer og vandløb, der således også sikrer gode fødesøgningsmuligheder og levesteder for bl.a. odder. Vandplanen sikrer også at vandløbene får gode fysiske forhold og kontinuitet, og at der bliver fri passage. Dette vil samtidig begunstige forekomsten af blandt andet odder og bæklampret.



## Forventede metoder og forvaltningstiltag

Her angives de metoder og forvaltningstiltag, som forventes at skulle anvendes for at opfylde handleplanens mål (Natura 2000-planens indsatsprogram). Der angives dog *ikke* metoder og forvaltningstiltag for offentlige arealer, hvor lodsejerne selv udarbejder drifts- og plejeplaner for at gennemføre Natura 2000-planen. Der henvises til resuméerne af denne offentlige drifts- og plejeplanlægning i bilag 4.

Den konkrete indsats på et areal forventes i stort omfang udmøntet ved, at lodsejeren søger om tilskud fra en række særlige tilskudsordninger under Landdistriktsprogrammet. For nærmere information henvises til [NaturErhvervsstyrelsen](#) og – for skovbevoksede arealer – til [Naturstyrelsen](#).

### Naturtyper

I tabel 1 angives de forventede metoder og forvaltningstiltag for *naturtyperne* på udpegningsgrundlaget, jf. bilag 1. Tabellen er inddelt i 2 grupper:

- Lysåbne naturtyper, inkl. sø- og vandløbsnaturtyper (se bilag 5)
- Potentiel ny habitatnatur (dvs. arealer hvor der er potentiale til lave udvidelser af habitatnaturtyperne jf. indsatsprogrammet)

Hovedparten af arealet med naturtyper er kortlagt, og kan ses på hjemmesiden [Miljøgis](#).

I tabel 1 er der et skøn over omfanget af de enkelte metoder og forvaltningstiltag for de kortlagte naturtyper samt et skøn over omfanget af potentielle områder til lave udvidelser af habitatnaturtyperne jf. indsatsprogrammet, se side 6. I den forbindelse skelnes mellem "områder hvor indsatsen er sikret i planperioden" og "områder hvor der er potentiale for forbedringer af bevaringsstatus", da der allerede er igangværende indsatser i Natura 2000-området, der bidrager til at opfylde handleplanens mål.

Tabel 1: Forventede metoder og forvaltningstiltag for naturtyperne<sup>1</sup>

Forventede metoder og forvaltningstiltag		
	Arealer hvor indsats er sikret gennem aftaler i hele planperioden	Skøn over naturarealer hvor der er behov for indsats eller sikring af eksisterende pleje
<b>Lysåbne naturtyper:</b>		
Rydning af uønsket opvækst	-	Ca. 2 ha
Forbedring af hydrologi	-	Ca. 2 ha
Græsning eller høslæt	Ca. 58 ha <sup>2</sup>	Ca. 15 ha
Afskrælning eller afbrænding	-	-
	<b>Samlet udvidelseskrav jf. indsatsprogrammet</b>	<b>Skøn over egnede/potentielle arealer for udvidelse af habitatnatur</b>
<b>Ny habitatnatur:</b>		
Potentielle udvidelser af habitatnaturtyper	<p>Arealer med hængesæk, og hængesæk i mosaik med tørvelavning og andre mosetyper søges sammenkædet.</p> <p>Det samlede areal med våd hede øges i det omfang, de naturgivne forhold muliggør reetablering.</p>	Hertil kommer egnede offentlige arealer, hvor ejeren gennemfører Natura 2000-planen ved drifts- og plejeplaner

<sup>1</sup> Omfatter ikke offentlige arealer, hvor ejeren gennemfører Natura 2000-planen i egne drifts- og plejeplaner. Se bilag 4.

<sup>2</sup> Tabellen indeholder kun de MVJ aftaler, som udløber i 2015 eller senere. Dertil kommer, at der er indgået MVJ-aftaler på 4 ha med udløb før 2015. Det vides ikke om disse aftaler gentegnes.

*Særligt for de lysåbne naturtyper:*

- Ved udpegningen af de potentielle områder for ny habitatnatur er følgende kriterier anvendt:
  - Natur, som er udpeget som § 3, men som ikke er udpeget som habitatnatur
  - Potentielle vådområder i tilknytning til eksisterende § 3 beskyttet natur eller habitatnatur
  - Stærkt skrånende arealer med potentiale for udvikling af overdrev
  - Nåleskov, der ikke er fredskov, i tilknytning til overdrev og hede
  - Andre arealer, hvor der foreligger en specifik viden om naturpotentiale
  - Arealer med 15 års genopdyrkningsret

Ved udpegning af potentielle områder for ny habitatnatur, øges muligheden for at arealerne vil blive prioriteret ved ansøgning om tilskud fra landdistriktspuljen.

## Arter

*Bæklampret* findes i Kvindebækken og i Holtum Å.

Generelt er der gode livsbetingelser for bæklampret i de to vandløb i Natura 2000-området. Vedligeholdelsen af vandløbene er nænsom, og der findes både egnede gyde- og opvækstområder. Dog er der flere spærringer i vandløbene, som forhindrer den frie vandring for bæklampret. Disse problemer løses via vandplanerne. Det vurderes at fødegrundlaget for bæklampret er sikret via vandløbenes gode fysiske og biologiske kvalitet.

*Odderen* findes i Kvindebækken og i Holtum Å.

Odderen er knyttet til vand, hvori der er fisk. Desuden er odderen afhængig af en varieret vegetation langs søer og vandløb, hvor den kan skjule sig og leve uforstyrret. Indsatsen for odder sikres gennem både opretholdelse og forbedring af den biologiske kvalitet i Natura 2000-områdets vandløb, søer og øvrige naturtyper i tilknytning til søer og vandløb.

Der findes ingen kendte trusler for bæklampret og odderen i Natura 2000 området. Bevaringsprognosen for bæklampret og odderen er henholdsvis ukendt og gunstig.

## Prioritering af den forventede forvaltningsindsats

Indsatsen i 1. planperiode skal standse tilbagegangen for naturtyper og arter på udpegningsgrundlaget. I Natura 2000-planen er dette mål udmøntet i fire sigtelinjer:

1. Sikring af tilstanden af eksisterende naturarealer og arter
2. Sikring af de små naturarealer
3. Sikring af naturtyper og levesteder som ikke er beskyttede
4. Indsats for truede naturtyper og arter

De fire sigtelinjer lægger niveauet for den indsats, som handleplanmyndighederne skal gennemføre, og er udtryk for den nationale prioritering i 1. planperiode.

Her beskrives de dele af indsatsprogrammet, som handleplanmyndighederne forventes at gennemføre med særligt fokus og tidligt i planperioden:

### **Lysåbne naturtyper**

*Indsats for særligt værdifulde og sårbare naturtyper*

Kommunen vil forsøge at sammenkæde arealer med hængesæk, og hængesæk i mosaik med tørvelavning og andre mosetyper.

Kommunen vil forsøge at øge det samlede areal med våd hede i det omfang, de naturgivne forhold muliggør reetablering.

Kommunen vil ligeledes forsøge at sikre den for naturtyperne mest hensigtsmæssige hydrologi i arealer med våd hede, tidvis våd eng, højmose, hængesæk, tørvelavning og rigkær.

Hvor der er behov for det, vil kommunen i samarbejde med lodsejeren, forsøge at rydde de lysåbne naturtyper for opvækst af buske og træer. Rydningen vil – i det omfang det er muligt og hvor der er behov derfor – blive efterfulgt af græsning.

Indsatsen prioriteres i områder, hvor der er synergi med øvrige kommunale og statslige aktiviteter, eksempelvis plejeaftaler i fredninger, frilufts- og formidlingsprojekter eller andre naturplejeprojekter.

### **Arter**

Tilstanden og det samlede areal af levestedet for odder og bæklampret stabiliseres eller forbedres således, at der er grundlag for tilstrækkelige egnede yngle- og fourageringsområder.

Indsatsen prioriteres i områder, hvor der er synergi med øvrige kommunale og statslige aktiviteter, eksempelvis plejeaftaler i fredninger, frilufts- og formidlingsprojekter eller andre naturplejeprojekter.

## Forventet effekt

Her beskrives den forventede naturmæssige effekt ved at gennemføre de enkelte aktiviteter. Den faktiske naturmæssige effekt for naturtyper og arter vil løbende blive fulgt i det nationale overvågningsprogram, NOVANA.

### Lysåbne naturtyper:

#### - **Rydning af uønsket opvækst**

I forbindelse med pleje af lysåbne arealer vil det ofte være nødvendigt at foretage en rydning af buske og træer. Det vil typisk være arealer, hvor græsning eller slåning har været enten utilstrækkelig eller helt opgivet, og der har indfundet sig uønsket opvækst. Det kan f.eks. være bævreasp på overdrev og hede eller pilekrat i moser, enge og søer. Rydningen sikrer, at den flora og fauna, der trives med lysåbne forhold, ikke skygges bort. Desuden vil rydning ofte bidrage til at bekæmpe invasive arter som nåletræer og glansbladet hæg. Det er vigtigt, at det ryddede opvækst fjernes for at skabe gode vækstbetingelser for den lysåbne vegetation.

Ved rydning af arealer med stort potentiale for at udvikle ny habitatnatur vil den vegetation, der er karakteristisk for naturtypen, kunne indfinde sig efter få år. Det gælder særligt for tidlige tilgroningsstadier af naturtyperne.

#### - **Forbedring af hydrologi**

Lukning af grøfter, fjernelse af drænrør mv. kan være afgørende plejetiltag for våde naturtyper som f.eks. våd hede, tidvis våd eng, højmose, hængesæk, tørvelavning og rigkær. Dette gælder også for en række arter tilknyttet våde naturtyper. Effekten af de mere naturlige vandstandsforhold vil typisk være, at fugtigbundsarterne bliver mere dominerende, og at der genindvandrer flere arter tilknyttet våd og fugtig bund. Desuden vil uønsket opvækst af træer og buske blive hæmmet, nedbrydning af førnelag vil ophøre og der vil opbygges et nyt tørvelag. Det vil sikre mindre næringsfrigørelse og CO<sub>2</sub>-udslip.

#### - **Græsning eller høslæt**

Hovedparten af de lysåbne naturtyper er betinget af græsning eller høslæt. Overlades de til sig selv uden drift, vil de gro til i høje urter og græsser og med tiden springe i krat og skov. Det er en naturlig proces, men hvis det får lov at ske, vil et stort antal arter blive skygget bort.

Græsning eller høslæt vil derfor have en stor positiv effekt på de fleste lysåbne naturtyper og vil ofte være en forudsætning for gunstig bevaringsstatus. Der er dog enkelte lysåbne naturtyper, som ikke eller kun i særlige tilfælde vurderes, at have behov for afgræsning eller høslæt. Det drejer sig f.eks. om hængesæk og højmose.

Græsning eller høslæt er et middel til at bekæmpe invasive arter som f.eks. bjørneklo og glansbladet hæg samt problemarter som f.eks. gyvel og bjerg-rørhvene.

Når afgræsning foregår uden eller med begrænset tilskuds fodring eller ved høslæt (d.v.s. med fjernelse af den afslåede biomasse), vil effekten være særlig positiv, idet plejen i disse tilfælde både sikrer lysåbne forhold og fjerner næringsstoffer fra arealerne.

#### - **Afskrælning eller afbrænding**

Disse tiltag er særlig relevante på heder og klitheder. På disse naturtyper vil der ofte ske en ophobning af uomsat førne. Denne proces accelereres af de høje koncentrationer af luftbåren kvælstof kombineret med, at udnyttelsen af disse naturtyper i form af afgræsning, tørveskrælning og afbrænding i stort omfang er ophørt i løbet af det sidste århundrede. Resultatet af dette er en mere forarmet flora og fauna, hvor arealerne med tiden vil springe i skov.

Ved afbrænding fjernes en stor del af den overjordiske biomasse inklusive førnelaget. Dette resulterer typisk i en pletvis blotlæggelse af den underliggende mineraljord. Herved skabes der spiringsmuligheder for mange konkurrencesvage arter af planter, herunder mosser og laver, hvis forekomst er betinget af tilstedeværelsen af blotlagt mineraljord. Afskrælning af det øverste tørvelag har en lignende effekt.

### **Ny habitatnatur:**

#### **- *Udvidelser af naturtyper***

Den ny habitatnatur skal typisk sammenbinde små, fragmenterede forekomster af naturtyperne og/eller udvide arealet af truede naturtyper og levesteder for truede arter

Hvis udvidelserne sker på arealer med et stort potentiale for genskabelse af naturtyper, vil der med den nødvendige indsats (forbedring af vandstandsforhold, rydning mv.) og pleje (afgræsning eller høslæt) kunne udvikles ny habitatnatur på relativt få år. Det kan f.eks. være arealer, der tidligere har rummet naturtypen og som ligger i nær tilknytning til eksisterende arealer med naturtypen. Hvis udvidelsen derimod foregår på tidligere landbrugsjord, må udviklingen mod habitatnatur af høj kvalitet forventes at tage væsentlig længere tid (ofte flere årtier).

Udvidelsen af habitatnatur vil primært ske inden for arealer, som er udpeget som potentiel ny natur. Det vil typisk dreje sig om arealer, som er beskyttet af naturbeskyttelseslovens § 3, men som ikke er kortlagt som habitatnatur.

## **Strategisk miljøvurdering**

I medfør af Bekendtgørelse nr. 936 af 24. september 2009 af lov om miljøvurdering skal der foretages en miljøvurdering af planer og programmer, der omhandler fysisk planlægning og arealanvendelse, som kan påvirke et internationalt beskyttelsesområde væsentligt. Nærværende Natura 2000-handleplan er som udgangspunkt omfattet af kravet om miljøvurdering.

For samtlige statslige naturplaner er der foretaget en strategisk miljøvurdering. Nærværende Natura 2000-handleplan har et indhold, der ikke adskiller sig væsentligt fra de oplysninger, som allerede er givet i de miljøvurderede naturplaner.

Da Natura 2000-handleplanen ikke sætter nye rammer for fremtidig fysisk planlægning eller arealanvendelser som vil kunne påvirke internationalt udpegede naturbeskyttelsesområder væsentligt, vurderes det, at Natura 2000-handleplanen er omfattet af den miljøvurdering, der er foretaget for den statslige naturplan for Harrild Hede, Ulvemosen og heder i Nørlund Plantage



## Bilag 1: Naturtyper og arter på udpegningsgrundlag

Udpegningsgrundlag for Habitatområde nr. 64:

Naturtypenr.	Naturtype	Handleplan- myndighed	I alt*
		Ikast-Brande Kommune	
2320	Revling-indlandsklit	-	<b>Ej kortlagt</b>
2330	Græs-indlandsklit		<b>Ej kortlagt</b>
3130	Ret næringsfattige søer og vandhuller med små amfibiske planter ved bredden		<b>Ej kortlagt</b>
3160	Brunvandede søer og vandhuller	-	<b>Ej kortlagt</b>
3260	Vandløb med vandplanter	-	<b>Ej kortlagt</b>
4010	Våde dværgbuskesamfund med klokkelyng	-	<b>Ej kortlagt</b>
4030	Tørre dværgbusksamfund (heder)	65	
5130	Enekrat på heder, overdrev eller skrænter		<b>Ej kortlagt</b>
6410	Tidvis våde enge på mager eller kalkrig bund, ofte med blåtop	-	<b>Ej kortlagt</b>
7110	Højmose	-	<b>Ej kortlagt</b>
7140	Hængesæk og andre kærersamfund dannet i flydende vand	3	
7150	Tørvelavning	<1	
7230	Rigkær	2	
<b>Lysåbne naturtyper i alt*</b>		<b>73</b>	<b>73</b>

\* Omfatter ikke offentlige arealer, hvor ejeren gennemfører Natura 2000-planer i egne drifts- og plejeplaner.

Arter:

1096	Bæklampret ( <i>Lampetra planeri</i> )
1355	Odder ( <i>Lutra lutra</i> )

## Bilag 2: Fordeling af indsats mellem handleplan-myndigheder og offentlige lodsejere

I Natura 2000-planens indsatsprogram er der behov for en nærmere afklaring af, hvem der følger op på retningslinjerne. Det drejer sig om følgende retningslinjer:

- 1.2 Der sikres den for naturtyperne mest hensigtsmæssige hydrologi i arealer med våd hede, tidvis våd eng, højmose, hængesæk, tørvelavning og rigkær.
- 1.3 De terrestriske naturtyper skal sikres en hensigtsmæssig ekstensiv drift og pleje, der tilgodeser flere biologiske nicher til gavn for både struktur og biodiversitet.
- 1.4 Der sikres velegnede levesteder for odder og bæklampret.
- 1.5 Der sikres levesteder for odder med hensyntagen til artens sårbarhed overfor forstyrrelser.
- 1.6 Invasive arter som bjerg-fyr og problemarter som gyvel og blåtop, der optræder invasivt på grund af henholdsvis indplantning og ændringer i næringsstofregimet bekæmpes, og deres spredning forebygges såfremt de naturgivne forhold tillader det.
- 2.1 Arealer med hængesæk, og hængesæk i mosaik med tørvelavning og andre mosetyper søges sammenkædet.
- 3.1 Konstaterede forekomster af habitatnaturtyper, der ikke er omfattet af lovgivningen, skal sikres mod ødelæggelse.
- 4.1 Det samlede areal med våd hede øges i det omfang, de naturgivne forhold muliggør retablering.

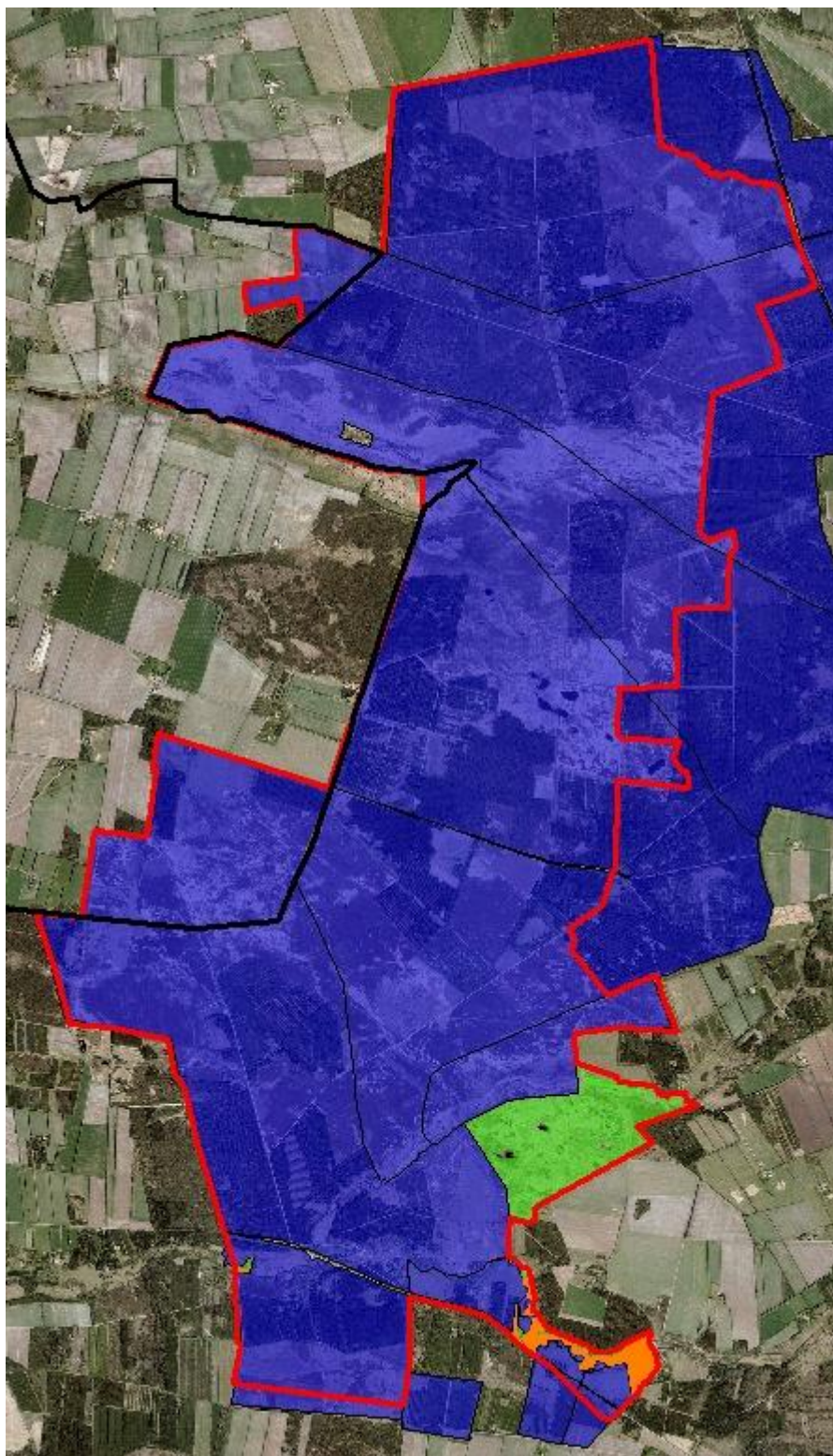
Det kan både være handleplan-myndigheder og offentlige lodsejere, der skal følge op på disse retningslinjer. Derfor omfatter bilag 2 både private og offentlige arealer (inkl. offentlige arealer, hvor lodsejeren selv har udarbejdet drifts- og plejeplan).

Der er aftalt følgende opgavefordeling mellem de offentlige lodsejere og handleplan-myndigheder i Natura 2000-området:

	Handleplan-myndighed		Offentlige lodsejere	Total
	Herning Kommune	Ikast-Brande Kommune	Naturstyrelsen	
Udvidelse af naturtyper	-	Ca. 10-15 ha	Fremgår af ejers drifts- og plejeplaner	-
Udvidelse af levesteder for arter	-	-	-	-

\*Udvidelser af naturtyperne skal ske på baggrund af retningslinje 2.1, 3.1 og 4.1.

## Bilag 3: Kort med Natura 2000-område samt indsatser



### Signatur forklaring

- Sort linje: Kommunegrænse
- Rødt område: Natura 2000-område
- Blåt område: Statens arealer, Drifts- og plejeplaner
- Grønt område: Indsats for lysåbne naturtyper
- Orange område: Potentielle naturområder – Harrild Hede og Nørlund Plantage

## **Bilag 4: Resumé af offentlige lodsejeres drifts- og plejeplaner**

Naturstyrelsens drifts- og plejeplaner skal i særskilt offentlig høring. Der indsættes et resume af Naturstyrelsens drifts- og plejeplaner når den offentlige høring er afsluttet.

## Bilag 5: Forklaring af Natura 2000-begreber m.m.

Begreb	Forklaring
Natura 2000	Natura 2000 er et netværk af områder i EU med særligt værdifuld natur. Natura 2000 er en samlebetegnelse for habitatområder og fuglebeskyttelsesområder. I Danmark tales om internationale naturbeskyttelsesområder, som også rummer Ramsarområder, og består af et eller flere af disse særligt udpegede områder. Natura 2000-områderne kan ses i <a href="#">Danmarks Miljøportal</a> . Der er mere information om Natura 2000 på <a href="#">Naturstyrelsens hjemmeside</a>
Udpegningsgrundlag	Udpegningsgrundlaget er en fællesbetegnelse for de arter og naturtyper, som findes indenfor et internationalt beskyttelsesområde og som er omfattet af listerne i habitatdirektivet eller fuglebeskyttelsesdirektivet, som forudsætter udpegningsgrundlag af beskyttelsesområder. Du kan finde udpegningsgrundlag her: <a href="#">Udpegningsgrundlag</a> .
Naturtyper	Naturtyperne er defineret nærmere i " <a href="#">Habitatbeskrivelser, årgang 2010</a> ". Endvidere er alle danske naturtyper beskrevet på <a href="#">Naturstyrelsens hjemmeside</a> .
Lysåbne terrestriske naturtyper	I Danmark er der 35 lysåbne terrestriske naturtyper: <a href="#">1210 (Enårig vegetation på strandvolde)</a> , <a href="#">1220 (Flerårig vegetation på stenede strande)</a> , <a href="#">1230 (Klinter eller klipper ved kysten)</a> , <a href="#">1310 (Vegetation af kveller eller andre enårige strandplanter)</a> , <a href="#">1320 (Vadegræssamfund)</a> , <a href="#">1330 (Strandenge)</a> , <a href="#">1340 (Indlands-strandenge)</a> , <a href="#">2110 (Begyndende klitdannelser)</a> , <a href="#">2120 (Hvide klitter og vandremiler)</a> , <a href="#">2130 (Stabile kystklitter med urtevegetation)</a> , <a href="#">2140 (Stabile kalkfattige klitter med Empetrum nigrum)</a> , <a href="#">2160 (Kystklitter med havtorn)</a> , <a href="#">2170 (Kystklitter med gråris)</a> , <a href="#">2190 (Fugtige klitlavninger)</a> , <a href="#">2250 (Kystklitter med enebær)</a> , <a href="#">2310 (Indlandsklitter med lyng og visse)</a> , <a href="#">2320 (Indlandsklitter med lyng og revling)</a> , <a href="#">2330 (Indlandsklitter med åbne græsarealer med sandskæg og hvene)</a> , <a href="#">4010 (Våde dværgbusksamfund med klokkelyg)</a> , <a href="#">4030 (Tørre dværgbusksamfund (heder))</a> , <a href="#">5130 (Enebærkrat på heder, overdrev eller skrænter)</a> , <a href="#">6120 (Tørketålende græsvegetation på kalkrig jordbund)</a> , <a href="#">6210 (Overdrev og krat på mere eller mindre kalkholdig bund)</a> , <a href="#">6230 (Artsrige overdrev)</a> , <a href="#">6410 (Tidvis våde enge)</a> , <a href="#">6430 (Bræmmer med høje urter)</a> , <a href="#">7110 (Aktive højmoser)</a> , <a href="#">7120 (Nedbrudte højmoser)</a> , <a href="#">7150 (Lavninger på tørv med Rhynchosporion)</a> , <a href="#">7210 (Kalkrige moser og sumpe med hvas avneknippe)</a> , <a href="#">7220 (Kilder og væld med kalkholdigt (hårdt) vand)</a> , <a href="#">7230 (Rigkær)</a> , <a href="#">7140 (Overgangstyper af moser og hængesæk)</a> , <a href="#">8220 (Indlandsklipper af kalkfattige bjergarter)</a> , <a href="#">8230 (Indlandsklipper af kalkfattige bjergarter med pionerplantensamfund)</a> .
Sø- og vandløbsnaturtyper	I Danmark er der 7 sø- og vandløbsnaturtyper: <a href="#">3110 (Kalk- og næringsfattige søer og vandhuller)</a> , <a href="#">3130 (Ret næringsfattige søer og vandhuller)</a> , <a href="#">3140 (Kalkrige søer og</a>

	vandhuller med kransålgler), 3150 (Næringsrige søer og vandhuller med flydeplanter), 3160 (Brunvandede søer og vandhuller), 3260 (Vandløb med vandplanter), 3270 (Vandløb med tidvis blottet mudder med enårige planter).
Skovnaturtyper	I Danmark er der 10 skovnaturtyper: 2180 (Skovklit), 9110 (Bøg på mor), 9120 (Bøg på mor med kristtorn), 9130 (Bøg på muld), 9150 (Bøg på kalk), 9160 (Ege-blandskov), 9170 (Vinteregeskov), 9190 (Stilkege-krat), 91D0 (Skovbevokset tørvemose), 91E0 (Elle- og askeskov).
Kortlægning	Under forarbejdet til Natura 2000-planerne er en række naturtyper kortlagt ved en fysisk gennemgang af habitat-områderne. Naturtyperne er afgrænset og identificeret, og der er registreret oplysninger om struktur og artsindhold på arealerne. De kortlagte områder kan f.eks. findes på <a href="#">PRIOR</a> .
Tilstandsklasse	Tilstandsklassen er udtryk for naturkvaliteten af den enkelte kortlagte naturtype. Tilstandsklassen er beregnet på baggrund af strukturindikatorer og artsdata, som er indsamlet ved kortlægningen. Ud fra strukturindikatorerne beregnes et strukturindeks, og tilsvarende beregnes et artsindeks ud fra de indsamlede artsdata. Hver især fortæller de to indeks noget om de aktuelle livsvilkår og den seneste historie på arealet. Tilstanden er en sammenvejning af de to indeks. Der er 5 tilstandsklasser: I. Høj tilstand II. God tilstand III. Moderat tilstand IV. Ringe tilstand V. Dårlig tilstand De to øverste klasser I og II opfylder Habitatdirektivets krav til gunstig bevaringsstatus under forudsætning af, at der foreligger en prognose der siger, at arealet også i fremtiden vil kunne opretholde den høje eller gode tilstand. Tilstandsklasse (inkl. struktur- og artstilstand) for en kortlagt naturtype kan ses på <a href="#">PRIOR</a> .
Gunstig bevaringsstatus	En naturtypes bevaringsstatus er gunstig, når: - arealet med naturtypen i det naturlige udbredelsesområde er stabilt eller øges - den særlige struktur og de særlige funktioner, der er nødvendige for naturtypens opretholdelse, er til stede og vil være det fremover. - bevaringsstatus for de arter, der er karakteristiske for naturtypen, er gunstig. En arts bevaringsstatus anses for gunstig, når: - bestandsudviklingen viser, at arten på lang sigt vil opretholde sig selv - artens naturlige udbredelsesområde hverken er i tilbagegang eller vil blive mindsket - der er og sandsynligvis fortsat vil være et tilstrækkeligt stort levested til på lang sigt at bevare artens bestande
Natura 2000-plan	Natura 2000-planen fortæller, hvordan man skal behandle hvert af de 246 Natura 2000-områder, så man stopper

	<p>tilbagegangen for naturtyper og arter i det enkelte område. Natura 2000-planen indeholder en basisanalyse af områdets aktuelle naturtilstand og trusler, mål for naturtilstanden og et indsatsprogram.</p> <p>Natura 2000-plan kan findes på <a href="#">Naturstyrelsens hjemmeside</a>.</p>
Natura 2000-handleplan	<p>Natura 2000-planen udmøntes i handleplaner. En kommune skal således udarbejde en handleplan for, hvordan Natura 2000-planen vil blive realiseret inden for kommunens geografiske område på land og kystnære områder. Kommunen skal efterfølgende sikre, at handleplanen gennemføres. På tilsvarende måde har Naturstyrelsen ansvaret for at udarbejde og gennemføre handleplaner for de skovbevoksede, fredskovspligtige arealer.</p>
Offentlige lodsejeres drifts- og plejeplaner	<p>Offentlige lodsejere har mulighed for selv at udarbejde drifts- og plejeplan som opfølgning på en Natura 2000-plan. I Natura 2000-handleplanen skal der være resuméer af de offentlige lodsejeres drifts- og plejeplaner.</p>
Invasive arter	<p>Invasive arter dækker over plante- og dyrearter, der af mennesket er blevet flyttet fra en del af verden til en anden og her påvirker hjemmehørende arter negativt. Et almindeligt brugt eksempel er kæmpe-bjørneklo, som er ført til Danmark fra Kaukasus og nu giver problemer i eksempelvis moser, hvor den udkonkurrerer hjemmehørende plantearter.</p>
Skovnaturtypebevarende drift og pleje	<p>I Natura 2000-tilskudsordning for skov er den skovnaturtypebevarende drift og pleje defineret på følgende måde:</p> <p>Alle arealer omfattes af en basissikring med følgende indhold:</p> <ul style="list-style-type: none"> <li>• Vedvarende skovdække</li> <li>• Ved skovdrift skal de karakteristiske træarter for skovnaturtypen fremmes</li> <li>• Ved foryngelse skal der anvendes en naturvenlig foryngelse</li> <li>• Ingen gødskning, kalkning eller kemisk bekæmpelse</li> <li>• Uforstyrret jordbund på mindst 2/3 af arealet</li> <li>• Ingen øget afvanding</li> <li>• Bevaring af eksisterende dødt ved og træer med hulheder</li> <li>• Plejeret til handleplan-myndigheden til bekæmpelse af arter, der optræder invasivt</li> </ul> <p>Som minimum skal alle arealer i tilstandsklasse 1 omfattes af en supplerende sikring med én eller flere af følgende tiltag:</p> <ul style="list-style-type: none"> <li>• Bevaring af store træer til død og henfald</li> <li>• Bekæmpelse af invasive arter</li> <li>• Etablering af naturlige vandstandsforhold</li> </ul>

	<ul style="list-style-type: none"> <li>• Forberedelse til skovgræsning</li> </ul>
Urørt skov	<p>I Natura 2000-tilskudsordning for skov omfatter udlæg til urørt skov følgende restriktioner:</p> <ul style="list-style-type: none"> <li>• Ingen skovdrift</li> <li>• Ingen fjernelse af levende eller døde træer</li> <li>• Ingen gødskning, kalkning eller kemisk bekæmpelse</li> <li>• Ingen forstyrrelse af jordbunden</li> <li>• Ingen oprensning eller nygravning af grøfter</li> <li>• Plejeret til handleplan-myndigheden til bekæmpelse af arter, der optræder invasivt</li> </ul>