



Ikast-Brande
Kommune

Opfølgning på Bæredygtighedsstrategi

Marts 2011



Introduktion

Som optakt til budgetlægningen for 2011 og overslagsårene 2012-14 vedtog byrådet den 26. april 2010 en bæredygtighedsstrategi. I bæredygtighedsstrategien blev introduceret en ny inddeling af kommunens opgaver i 16 politikområder. De nye politikområder skaber sammenhæng til byrådets Vision 2016.

Af bæredygtighedsstrategien fremgik bl.a. at kommunens samlede udgifter forventedes at overstige indtægterne med op til 95 mio. kr. i de kommende år. Med indgåelsen af budgetforliget for budget 2011, er det besluttet at reducere budgetrammerne for alle områder med i alt 92,7 mio. kr. i 2011 og med 131,7 mio. kr. i 2014 når alle besparelser er slået fuldt igennem.

Til støtte for byrådets prioritering af rammereduktionerne mellem politikområderne, blev udarbejdet nye index-tal. Index-tallene viste hvordan serviceniveauet i kommunen er, på baggrund af budget 2010, i forhold til hele landet. I index-tallene er taget hensyn til opgavefordelingen.

Nærværende rapport er en opfølgning på hvordan index-tallene på politikområderne og for hele kommunen har udviklet sig med vedtagelsen af budget 2011 i alle landets kommuner.

Direktionen
Marts 2011

Indholdsfortegnelse

Introduktion	2
Indholdsfortegnelse	3
1. Index-tal for Budget 2011	4
2. Specifikation af udvalgte index-tal	8
3. Udvikling i index-tal 2008-2011	11
4. Udvikling i driftsbalance 2008-2011 ...	20

1. Index-tal for Budget 2011

Med bæredygtighedsstrategien blev introduceret nye nøgletal i form af index-tal for det enkelte politikområde sat i forhold til tilsvarende opgavefordeling for hele landet.

Kommunernes opgaver er i Indenrigs- og Sundhedsministeriets Budget- og regnskabs-system opdelt i funktioner, fx. 3.01 Folkeskoler. Denne opdeling er obligatorisk for kommunerne. Af hensyn til den enkelte kommunes opgavevaretagelse, kan et fagudvalgs ansvarsområde opdeles på tværs af disse autoriserede funktioner, fx opdeles i et antal politikområder.

Nøgletal fra fx Indenrigs- og Sundhedsministeriet og KL laves som sammenligning mellem kommunerne på baggrund af de autoriserede funktioner hver for sig, eller i grupper som er umiddelbart beslægtede, fx børnepasning hvor 5.11 Dagpleje, 5.13 Børnehaver og 5.14 Integreerede daginstitutioner ofte ses under ét.

Med introduktion af index-tallene er vi gået den anden vej, nemlig at sammenligne Ikast-Brande Kommunes opgavesammensætning i politikområder med tilsvarende opgavesammensætning i hele landet.

Teknisk set er det sket ved at budgettet for alle kommunens funktioner er opdelt efter politikområder. Herefter er foretaget udtræk ved Danmarks Statistik af alle kommuners budgetter fordelt efter funktioner. Herefter er alle landets kommuners budgetter fordelt på præcis samme måde som Ikast-Brande Kommunes politikområder.

Da der er forskel i befolknings sammensætningen kommunerne imellem, er udgifterne til de enkelte politikområder omregnet til en udgift pr. indbygger i det relevante aldersinterval. Ikast-Brande Kommunes aldersfordeling ses i nedenstående tabel 1.1.

Tabel 1.1: Aldersfordeling i udvalgte intervaller

Alders-intervaller	Indbyggertal 1.1.2011		Index 2011	Index 2010
	Hele landet	IBK	IBK	IBK
	Indb.	Indb.	i ft. Hele landet	i ft. Hele landet
0-5 år	391.027	3.015	106	106
6-17 år	820.005	6.717	112	112
0-17 år	1.211.032	9.732	110	110
18-64 år	3.415.815	24.191	97	97
65-99+ år	933.781	6.648	98	97
0-99+ år	5.560.628	40.571	100	100

Af tabel 1.2, se næste side, fremgår først det totale driftsbudget fordelt på politikområder for hhv. kommunen og hele landet. Herefter er budgettet omregnet til udgiften pr. indbygger i det relevante aldersinterval. For de politikområder hvor der ikke er nævnt et aldersinterval, er det opgjort på hele befolkningen. På baggrund af disse tal er beregnet index-tal hvor hele landet udgør index 100.

Det vil sige, hvis et index-tal er under 100 betyder det, at Ikast-Brande Kommune løser opgaverne inden for det pågældende politikområde billigere end landsgennemsnittet og dyrere hvis index-tallet er over 100.

Havde index-tallene været udarbejdet efter andet end indbyggertal, fx. antal km veje inden for politikområde 15 Infrastruktur og kollektiv trafik, kunne index-tallene naturligvis have vist et andet billede af udgiftsniveauet i Ikast-Brande Kommune i forhold til hele landet.

Det skal bemærkes, at Ikast-Brande Kommunes budget for 2011 er opgjort uden den samlede usikkerhedspulje på 45 mio. kr.

Tabel 1.2: Udgift pr. indbygger og index-tal pr. politikområde

Politikområde	Budget 2011		Budget 2011		Index B-11	Index B-10	
	Hele landet	IBK	Hele landet	IBK	IBK	IBK	
	(-pulje 45 mio.kr.)	(-pulje 45 mio.kr.)	Kr./indb.	Kr./indb.	i ft. Hele landet	i ft. Hele landet	
drift og refusion i 1.000 kr.							
1	Dagtilbud til børn 0-5 år	27.908.334	159.892	71.372	53.032	74	74
2	Børn og unge 6-17 år	51.837.089	411.443	63.216	61.254	97	99
3	Familier og børn med særlige behov (0-17 årige)	17.100.585	102.410	14.121	10.523	75	79
4	Fritid, idræt og kultur	8.829.720	51.482	1.588	1.269	80	81
5	Overførselsindkomster (18-64 årige)	62.236.058	418.490	18.220	17.299	95	95
6	Ældre (65-99+ årige)	42.223.101	266.780	45.217	40.129	89	90
7	Sundhed	14.217.170	82.707	2.557	2.039	80	86
8	Handicap og psykiatri (voksne) (18-64 årige)	22.543.679	162.471	6.600	6.716	102	112
9	Erhvervsudvik., turisme, klima og demokrati	649.300	4.490	117	111	95	94
10	Økonomi			0	0		
11	Borgerservice, adm. og pol. adm.	35.494.964	253.725	6.383	6.254	98	96
12	Redningsberedskab	1.278.309	10.254	230	253	110	106
13	Miljø og natur	717.269	8.093	129	199	155	124
14	Byer og landsbyer	975.669	3.357	175	83	47	70
15	Infrastruktur og kollektiv trafik	8.473.716	65.679	1.524	1.619	106	105
16	Forsyning	-176.169	-1.763	-32	-43	137	74
	I alt	294.308.794	1.999.509	52.927	49.284	93	95

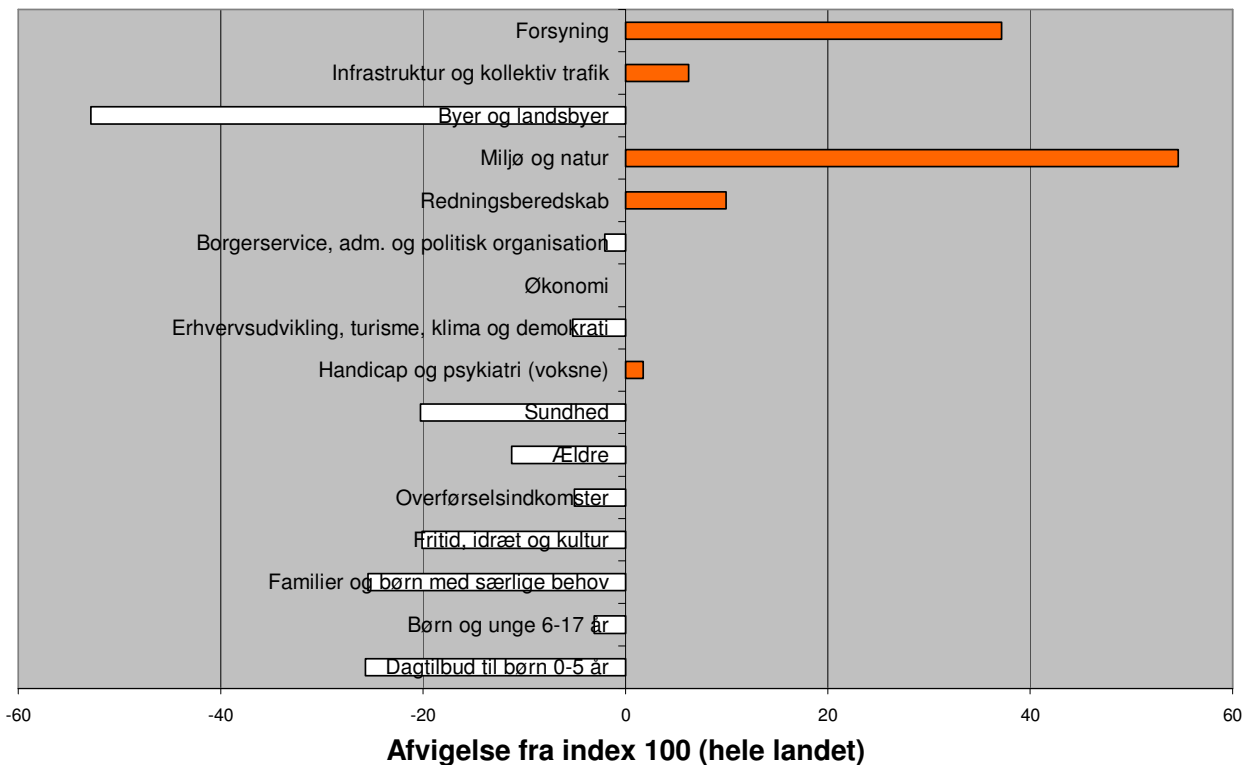
Som det fremgår af tabel 1.2 udgør Ikast-Brande Kommunes samlede driftsbudget 49.284 kr. pr. indbygger. Sammenlignet med hele landets 52.927 kr. pr. indbygger betyder det, at Ikast-Brande Kommune kun bruger 93 kr. pr indbygger når kommunerne i hele landet i gennemsnit bruger 100 kr.

Det fremgår ligeledes af tabel 1.2, at udgiftsniveauet i Ikast-Brande Kommune varierer meget fra politikområde til politikområde. Det illustreres i figur 1.1, se næste side, hvor afvigelsen fra index 100 (som er lig landsgennemsnittet) vises som et udslag enten til venstre, hvis Ikast-Brande Kommunes opgaver løses billigere end landsgennemsnittet, og udslag til højre, hvor kommunens opgavevaretagelse koster mere end landsgennemsnittet.

Afvigelse fra landsgennemsnittet på de enkelte politikområder kan selvsagt skyldes mange forhold, bl.a. geografi, befolkningssammensætning, serviceniveau mv.

Nedenfor er der derfor ganske overordnet givet bemærkninger til enkelte politikområders index-tal, navnlig hvis index-tallet er højere end landsgennemsnittet eller i øvrigt forhold taler for det.

Figur 1.1: Politikområders afvigelse fra index 100



1.1 Bemærkninger til politikområdets index-tal

11. Borgerservice, administrativ og politisk administration

Politikområdet viser en stigning fra index 96 til index 98 i 2011. I budget 2011 er rammen reduceret med 14,3 mio. kr. Politikområdet indeholder alle tværgående rammekonti, og her er til gengæld tilført 4 mio. kr. til virkeliggørelse af Vision 2016 og 4,5 mio. kr. til central barselsudligningspulje. Desuden er tilført 4,4 mio. kr. til dagpengefusioner, 2,7 mio. kr. til tjenestemandspensioner, 3,4 mio. kr. til fælles it-systemer og 1,9 mio. kr. til flere ansatte i jobcentret som forudsætning for opnåelse af besparelsen på politikområde 5 Indkomst-overførsler. Dertil er flere mindre ændringer, så i alt er der netto tilført godt 5 mio. kr.

12. Redningsberedskab

Redningsberedskabets index 110 skyldes bl.a. kommunens geografiske udstrækning, hvor det er nødvendigt at opretholde 4 brandstationer for at kunne overholde responstider, hhv. i bymæssig bebyggelse og i det åbne land. Samtidig afholder Ikast-Brande Kommune alle udgifter til anskaffelse af køretøjer og større materiel over driften, da det er lejet eller leaset, hvor andre kommuner foretager anskaffelser som anlæg.

13. Miljø og natur

Politikområdet Miljø og natur har et indextal på 155. De primære udgifter indenfor politikområdet er naturprojekter, vandløbsvedligeholdelse og miljøtilsyn. Ikast-Brande Kommune afholder samtlige udgifter til miljø- og naturområdet indenfor dette politikområde modsat nogle andre kommuner, som afholder driftsdelen på andre konti. Udgiften til vandløbsvedligeholdelse er høj pga. væsentlig flere kilometer vandløb end landsgennemsnittet.

Udgifterne til miljøtilsyn er alene styret af aktivitetsniveauet hos virksomheder, landbrug og dambrug. Ikast-Brande Kommune adskiller sig ved at have mange dambrug, i alt 18.

15. Infrastruktur og kollektiv trafik

Særligt udgiften til belægnings er høj i Ikast-Brande Kommune I kommunen er der 25,3 m kommunevej pr. indbygger mens der i gennemsnit i hele landet er 14,0 m kommunevej pr indbygger. Mange kilometer kommuneveje betyder samtidig også forholdsvis høje udgifter til grønne områder og vintertjeneste.

16. Forsyning

Forsyningsområdet er kendetegnet ved, at det skal hvile i sig selv over årene. I det enkelte budgetår er der derfor kun tale om en balanceforskydning mellem årene. Et højt index-tal i 2011 vil blive modsvaret af et lavt i andre år.

2. Specifikation af udvalgte index-tal

I dette afsnit vises en specifikation på de autoriserede funktioner af index-tallene for 3 udvalgte politikområder, nemlig Børn og unge 6-17 år, Ældre og Handicap og psykiatri (voksne).

Sigtet med specifikationerne på de autoriserede funktioner er at vise hvordan Ikast-Brande Kommune løser opgaverne på det pågældende politikområde i forhold til hvordan de tilsvarende opgaver løses på landsplan.

Tabel 2.1: Specifikation af politikområde 2 Børn og unge 6-17 år

Specifikation af Politikområde 2 Børn og unge 6-17 år	Budget 2011		Budget 2011		Index B-11	Budget 2010		Index B-10
	Hele landet	IBK	Hele landet Kr./ind b.	IBK Kr./ind b.	IBK i ft. Hele landet	Hele landet Kr./indb.	IBK Kr./indb.	IBK i ft. Hele landet
	1.000 kr.	1.000 kr.	6-17 årige	6-17 årige	landet	6-17 årige	6-17 årige	landet
3.22.01 Folkeskoler	32.343.596	254.054	39.443	37.823	96	40.041	38.326	96
3.22.02 Fællesudgifter for kommunens samlede skolevæsen	620.529	665	757	99	13	788	81	10
3.22.03 Syge- og hjemmeundervisning	59.217	187	72	28	39	67	28	41
3.22.04 Pædagogisk psykologisk rådgivning m.v.	1.149.091	7.629	1.401	1.136	81	1.387	1.113	80
3.22.05 Skolefritidsordninger	4.571.321	57.977	5.575	8.631	155	5.551	9.417	170
3.22.05 Skolefritidsordninger, Udgifter	8.166.570	85.206	9.959	12.685	127	9.819	13.998	143
3.22.05 Skolefritidsordninger, Indtægter	-3.595.249	-27.229	-4.384	-4.054	92	-4.268	-4.581	107
3.22.06 Befordring af elever i grundskolen	914.264	4.177	1.115	622	56	1.043	624	60
3.22.07 Specialundervisning i regionale tilbud	436.526	561	532	84	16	511	84	16
3.22.08 Kommunale specialskoler	5.106.039	45.941	6.227	6.840	110	5.908	6.878	116
3.22.10 Bidrag til statslige og private skoler	3.494.121	17.078	4.261	2.543	60	4.169	2.530	61
3.22.12 Efterskoler og ungdomskostskoler	915.739	10.221	1.117	1.522	136	1.102	1.527	139
3.22.14 Ungdommens Uddannelsesvejledning	590.982	3.758	721	559	78	662	478	72
3.22.16 Specialpædagogisk bistand til børn i førskolealderen	114.794	137	140	20	15	133	20	15
3.35.64 Andre kulturelle opgaver	61.801	249	75	37	49	73	39	54
3.38.76 Ungdomsskolevirksomhed	1.436.876	8.571	1.752	1.276	73	1.784	1.304	73
3.38.78 Kommunale tilskud til statsligt finansierede selvejende uddannelsesinstitutioner	22.193	238	27	35	131	21	36	173
I alt Politikområde 2 Børn og unge 6-17 år	51.837.089	411.443	63.216	61.254	97	63.240	62.486	99

Til tabel 2.1 skal bemærkes, at index-tallene ikke er et udtryk for udgiften pr. elev, men et udtryk for udgiften pr. 6-17 årige i hhv. kommunen og hele landet uanset om de er i det ene eller det andet tilbud.

Som eksempel viser tabel 2.1 at Ikast-Brande Kommunes index på 3.01 Folkeskoler er 96. Det er ikke nødvendigvis et udtryk for at vores folkeskoler er billigere end i landet som helhed, da andelen af elever i andre tilbud kan være højere i Ikast-Brande Kommune end andre steder, fx har vi et index 110 på 3.08 Kommunale specialskoler og et index 136 på 3.12 Efterskoler og ungdomskostskoler.

Desuden skal det bemærkes, at indexet for kommunale specialskoler er faldet fra index 116 i 2010 til index 110 i 2011 på trods af, at der ikke er gennemført reduktioner i 2011. Dette indikerer en generel stigning på landsplan - dvs. større udgifter i andre kommuner.

Med hensyn til 3.05 Skolefritidsordninger er medtaget både udgifter og indtægter som forklaring til index-tallet på 155. Som det fremgår skyldes det høje index-tal kombinationen af en forholdsvis høj udgift (index 127) samtidig med en forholdsvis lav indtægt (index 92).

Table 2.2: Specification of policy area 6 Elderly

Specification of Policy Area 6 Elderly årets priser	Budget 2011		Budget 2011		Index B-11	Budget 2010		Index B-10
	Hele landet	IBK	Hele landet	IBK	IBK i ft. Hele landet	Hele landet	IBK	IBK i ft. Hele landet
	1.000 kr.	1.000 kr.	Kr./indb. 65+ årige	Kr./indb. 65+ årige		Kr./indb. 65+ årige	Kr./indb. 65+ årige	
2.32.31 Busdrift	262.210	1.373	281	206	74	299	214	71
4.62.85 Kommunal tandpleje	41.687	315	45	47	106	47	51	110
5.32.30 Ældreboliger	-949.123	-7.935	-1.016	-1.194	117	-978	-1.388	142
5.32.32 Pleje og omsorg mv. af ældre og handicappede	37.126.339	227.214	39.759	34.178	86	41.275	36.246	88
5.32.33 Forebyggende indsats for ældre og handicappede	623.894	13.334	668	2.006	300	604	1.494	247
5.32.34 Plejehjem og beskyttede boliger	631.020	0	676	0	0	744	324	44
<i>I alt 2.31-5.34 excl. ældreboliger</i>	<i>38.685.149</i>	<i>242.236</i>	<i>41.429</i>	<i>36.437</i>	<i>88</i>	<i>42.969</i>	<i>38.329</i>	<i>89</i>
5.32.35 Hjælpe midler, forbrugsgoder, boligindretning og befordring	3.670.456	28.174	3.931	4.238	108	4.042	4.713	117
5.32.37 Løn og plejevederlag til pårørende	157.335	1.301	168	196	116	169	200	119
5.35.40 Rådgivning og rådgivningsinstitutioner	659.284	3.004	706	452	64	706	453	64
I alt	42.223.101	266.780	45.217	40.129	89	46.907	42.307	90
I alt Politikområde 6 Ældre excl. ældreboliger	43.172.224	274.715	46.234	41.323	89	47.885	43.695	91

Table 2.2 shows a specification of the policy area Elderly. From the table it follows that the total index value for the area is 89.

A large part of the tasks of the policy area are care and care of the elderly. Therefore, in the table, the relevant functions are listed as a separate line, i.e. primarily without elderly homes and the help area.

The index value without these tasks is 88, which is why elderly homes and the help area do not affect the total index value of 89.

Comparing the functions 2.31-5.34 with the index value for 2010, which was 89, there is a small decline to index 88. This is not necessarily an expression that the budget is reduced, but that the population in the age group 65+ is increasing, cf. figure 1.1.

Tabel 2.3: Specifikation af politikområde 8 Handicap og psykiatri (voksne)

Specifikation af Politikområde 8 Handicap og Psykiatri	Budget 2011		Budget 2011		Index B-11	Budget 2010		Index B-10
	Hele landet	IBK	Hele landet	IBK	IBK i ft. Hele landet	Hele landet	IBK	IBK i ft. Hele landet
			Kr./indb. 18-64 årige	Kr./indb. 18-64 årige		Kr./indb. 18-64 årige	Kr./indb. 18-64 årige	
årets priser	1.000 kr.	1.000 kr.						
3.22.17 Specialpædagogisk bistand til voksne	514.871	6.069	151	251	166	180	241	134
3.30.46 Ungdomsuddannelse for unge med særlige behov	882.266	4.189	258	173	67	172	197	115
4.62.85 Kommunal tandpleje	83.374	631	24	26	107	25	27	109
5.32.32 Pleje og omsorg mv. af ældre og handicappede	757.680	4.637	222	192	86	223	195	87
5.32.33 Forebyggende indsats for ældre og handicappede	3.264.444	59.002	956	2.439	255	841	2.064	245
5.38.42 Botilbud mv. til personer med særlige sociale problemer	263.840	1.760	77	73	94	84	74	89
5.38.44 Alkoholbehandling og behandlingshjem for alkoholskadede	358.915	1.091	105	45	43	101	45	45
5.38.45 Behandling af stofmisbrugere	853.351	4.461	250	184	74	262	189	72
5.38.50 Botilbud for længerevarende ophold	7.657.614	28.080	2.242	1.161	52	2.230	1.976	89
5.38.52 Botilbud til midlertidigt ophold	4.061.502	26.371	1.189	1.090	92	1.116	979	88
<i>I alt 5.32.32, 5.32.33, 5.38.50 og 5.38.52</i>	<i>15.741.240</i>	<i>118.090</i>	<i>4.608</i>	<i>4.882</i>	<i>106</i>	<i>4.410</i>	<i>5.214</i>	<i>120</i>
5.38.53 Kontaktperson- og ledsagerordninger	450.794	1.619	132	67	51	145	67	46
5.38.58 Beskyttet beskæftigelse	1.106.259	4.848	324	200	62	354	294	83
5.38.59 Aktivitets- og samværstilbud	2.147.416	19.045	629	787	125	634	786	124
5.57.72 Sociale formål	141.353	668	41	28	67	40	26	66
I alt	22.543.679	162.471	6.600	6.716	102	6.405	7.160	112

På politikområdet Handicap og psykiatri viser specifikationen store variationer i index-tallene for de enkelte funktioner. Fx ligger 5.33 Forebyggende indsats for ældre og handicappede på et index 255 mens 5.50 Botilbud for længerevarende ophold ligger på et index 52.

Disse 2 funktioner, sammen med 5.32 Pleje og omsorg for ældre og handicappede og 5.52 Botilbud til midlertidigt ophold, er imidlertid gensidigt forbundne eller supplerer hinanden. Derfor bør disse 4 funktioner ses under ét, hvilket er medtaget i tabel 2.3. Botilbuddene på funktionerne 5.32, 5.33, 5.50 og 5.52 udgør således under ét index 106.

Tilsvarende bør 5.58 Beskyttet beskæftigelse og 5.59 Aktivitets- og samværstilbud ses under ét. Gør man det vil index-tallet for de 2 funktioner samlet udgøre index 104.

3. Udvikling i index-tal 2008-2011

I dette afsnit kigges på udviklingen i driftsudgifterne på politikområderne i perioden 2008 til 2011. I og med der fra budget 2011 er lavet ny opdeling af politikområder, er tallene for 2008 til 2010 tilpasset de politikområder som er gældende fra 2011. Det vil sige, at tallene før 2011 ikke kan sammenlignes med de politikområder som var gældende i de pågældende år.

Sammenligningen i perioden bygger på oprindelige budget for alle årene. Når der ikke anvendes korrigerede budgettal skyldes det, at disse tal ikke er tilgængelige for alle andre kommuner.

Det skal i øvrigt bemærkes, at der i figurene er medtaget regnskabstal for 2008 og 2009, der er indsat som stiplede linjer. For Ikast-Brande Kommuner er desuden medtaget forventet regnskab 2010. Regnskabstallene er medtaget for at illustrere i hvilken grad de oprindelige budgetter har været overholdt.

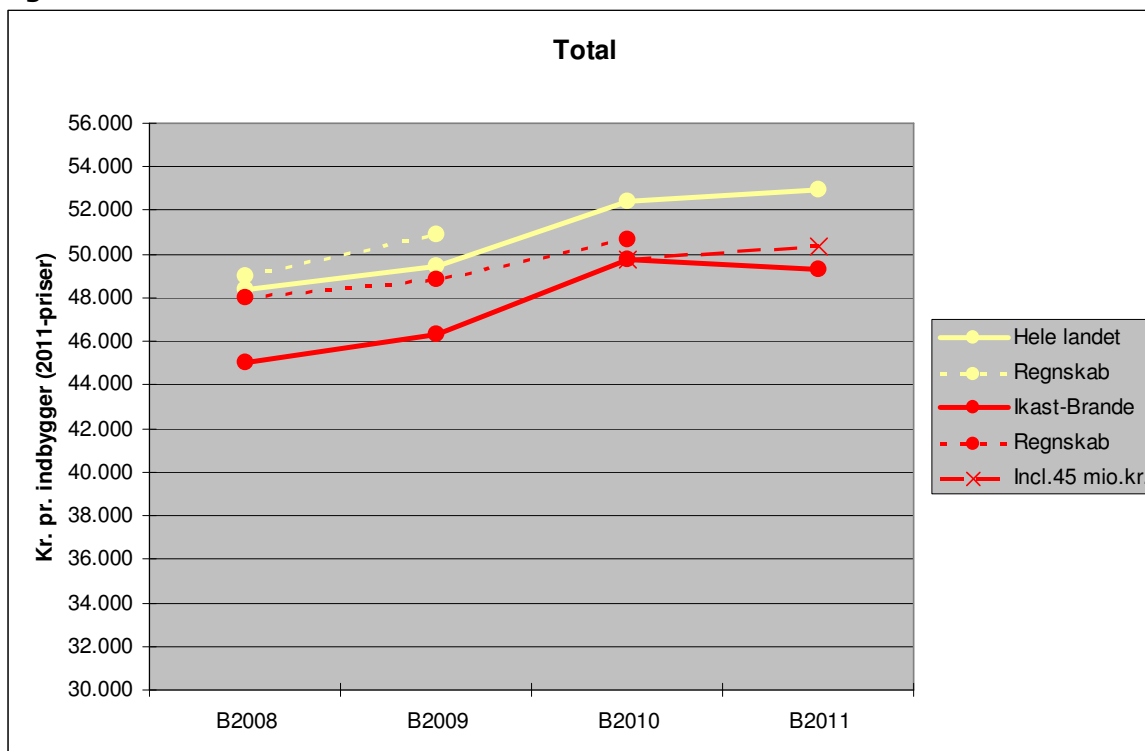
Ved sammenligning af budget- og regnskabstal skal det særligt bemærkes, at politikområde 11 Borgerservice, administration og politisk administration indeholder mange puljemidler i budgettet, fx barsels- og vikarpuljer, som fordeles ud på alle politikområder i regnskabsårets løb. Derfor er budgettallene højere end regnskabstallene. Det omvendte er tilfældet for de modtagende politikområder. Fx blev der i 2010 overført ca. 8 mio. kr. til politikområde 2 Børn og unge 6-17 år til vikarer på skoleområdet.

Alle regnskabs- og budgettal er fremskrevet til 2011-priser og fremgår således i samme pris-niveau i hele perioden.

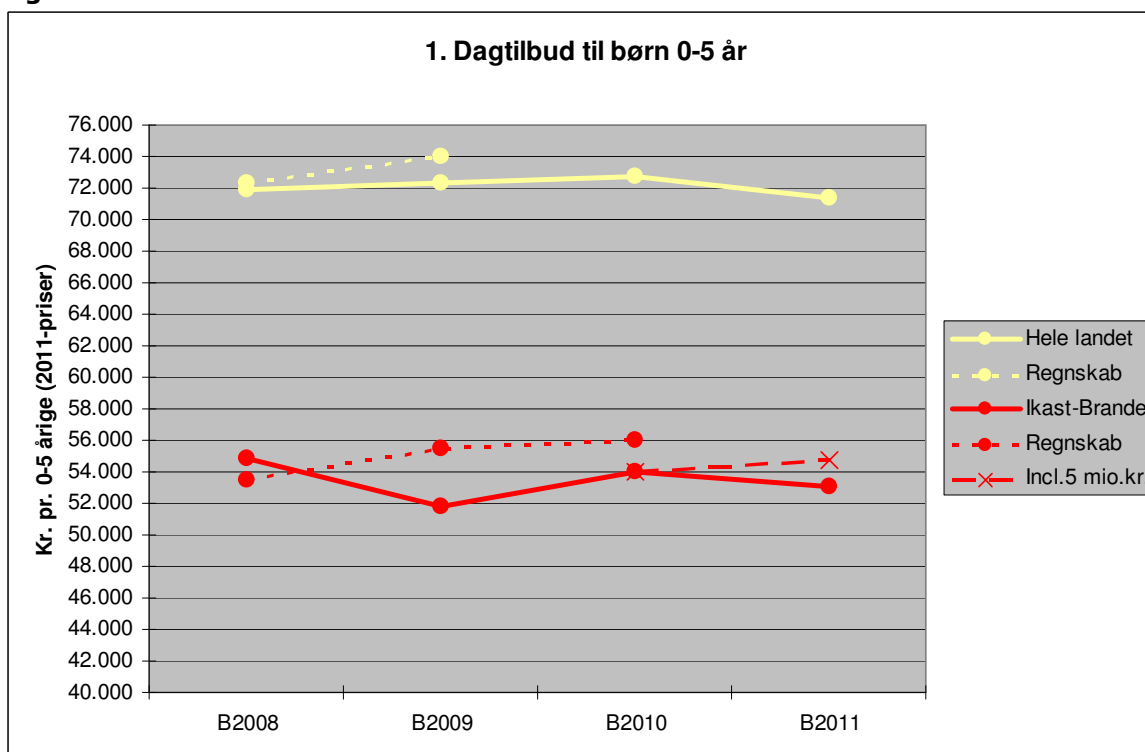
For at anskueliggøre både udviklingen og udgiftsniveauet, er figurerne nedenfor opgjort som kr. pr. indbygger. Hvor det er relevant er udgiften pr. indbygger opgjort i et afgrænset aldersinterval. For øvrige politikområder er udgiften pr. indbygger opgjort for hele befolkningen.

Der er kun medtaget figurere for det skattefinansierede område, dels fordi forsyningsområdet skal hvile i sig selv over årene, og derfor kun er en balanceforskydning, dels fordi vand og spildevand fra 2010 er udskilt som selvstændigt selskab hvorfor tallene ikke er sammenlignelige over tid.

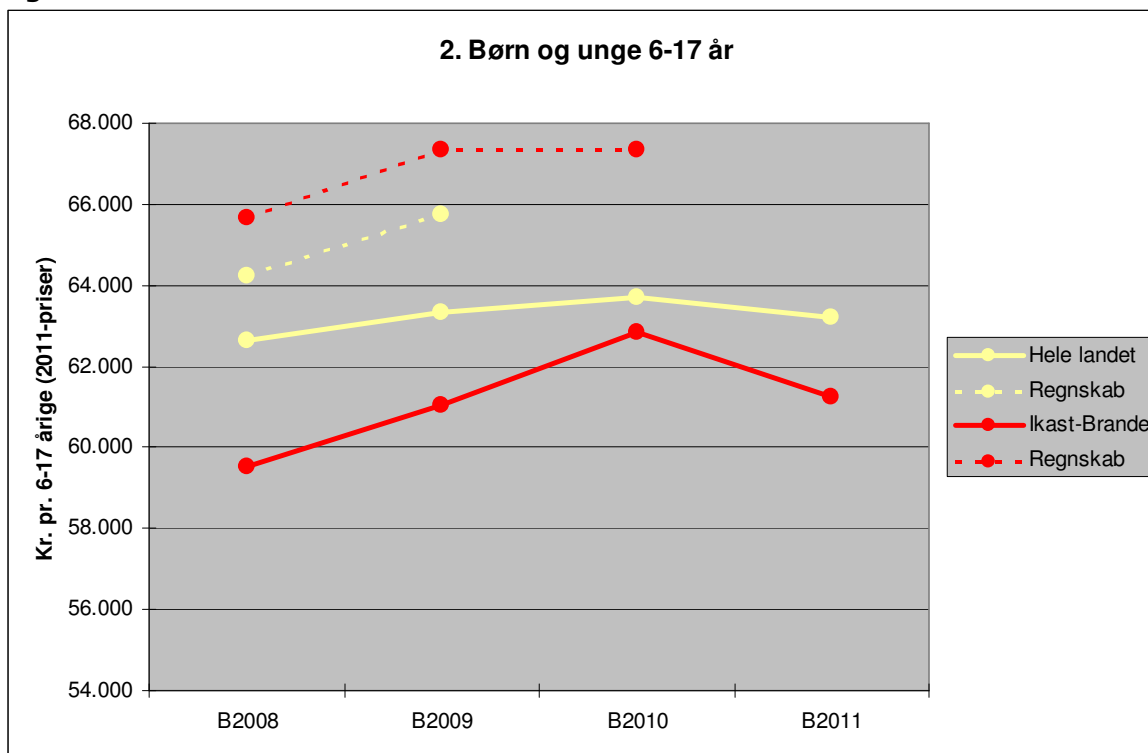
Figur 3.1



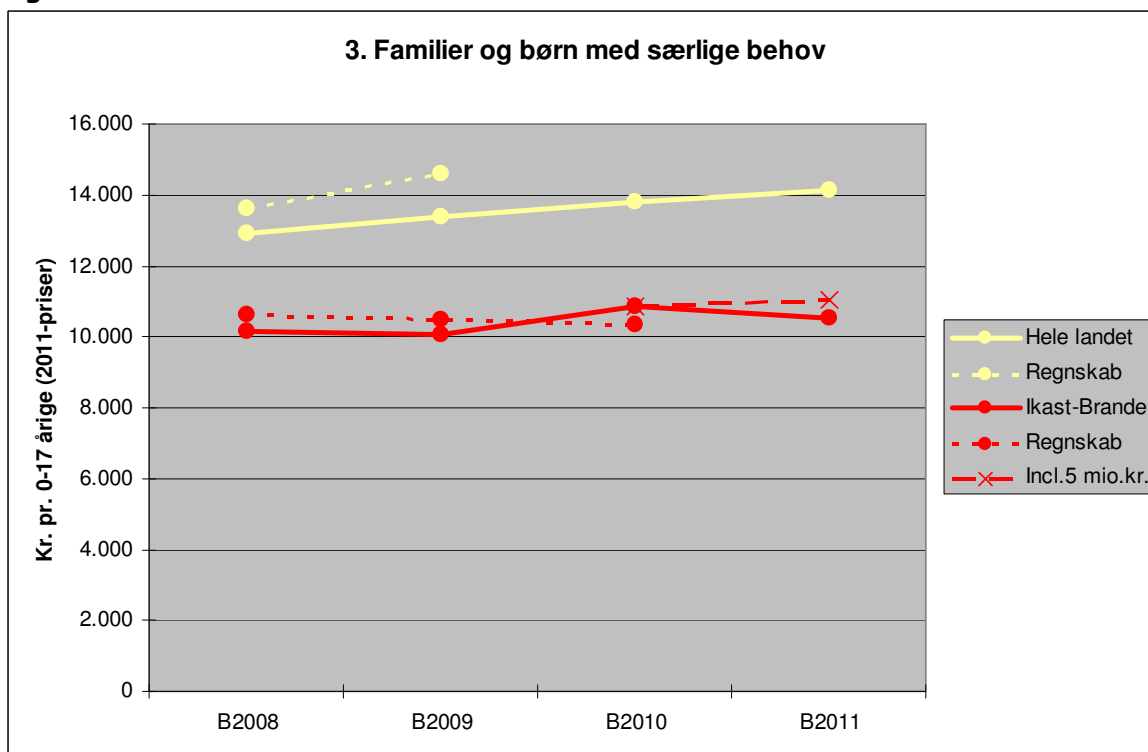
Figur 3.2



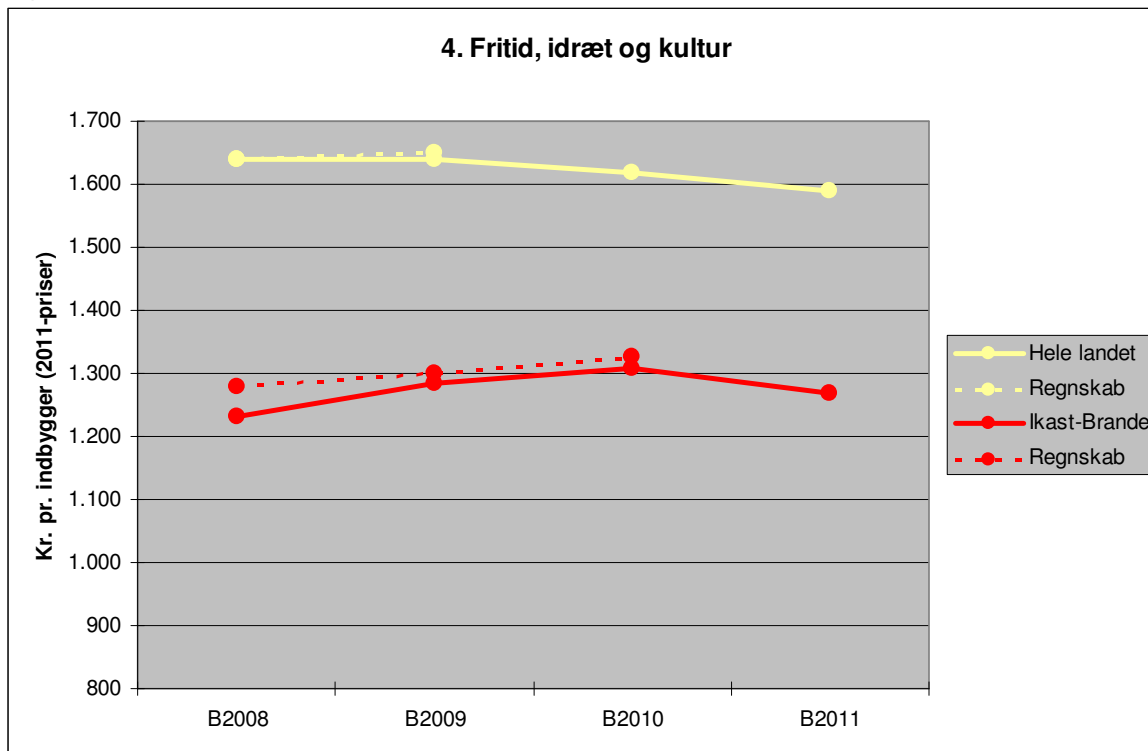
Figur 3.3



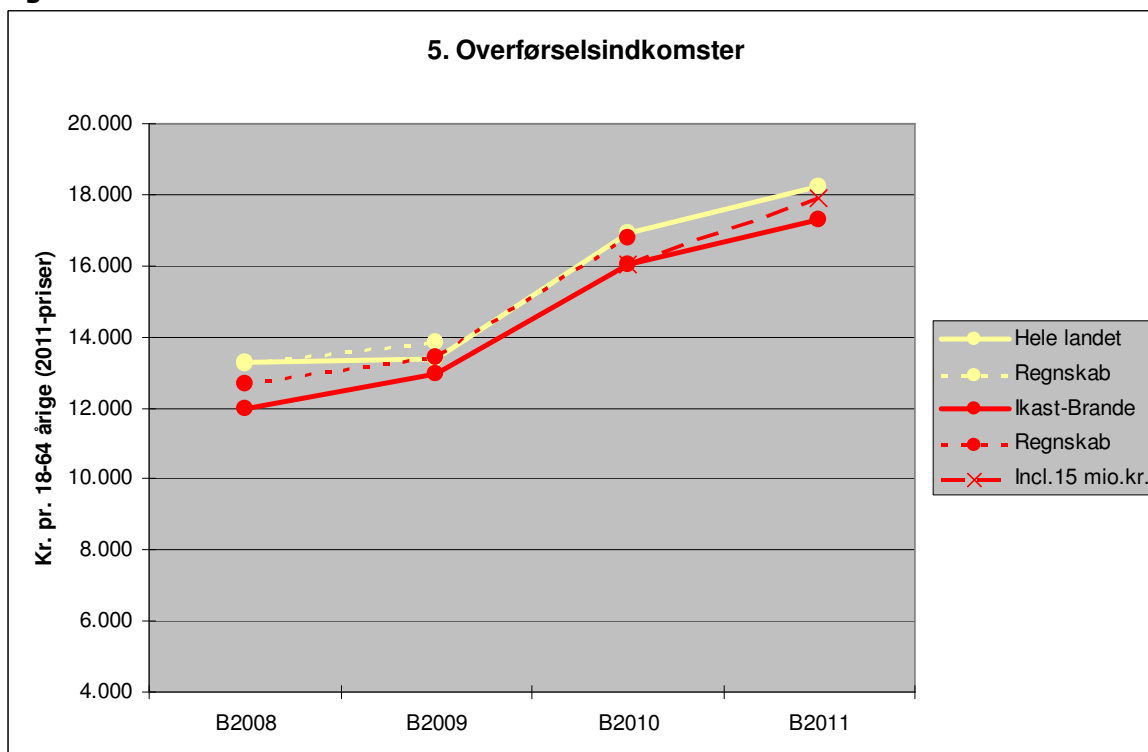
Figur 3.4



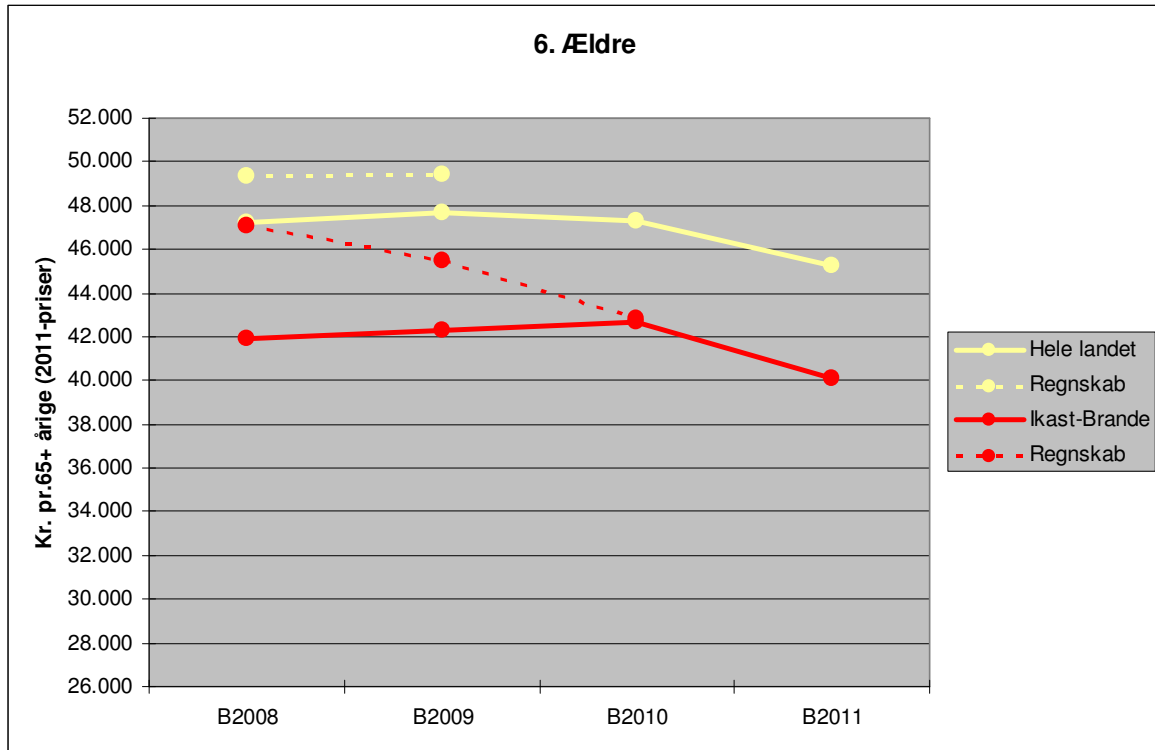
Figur 3.5



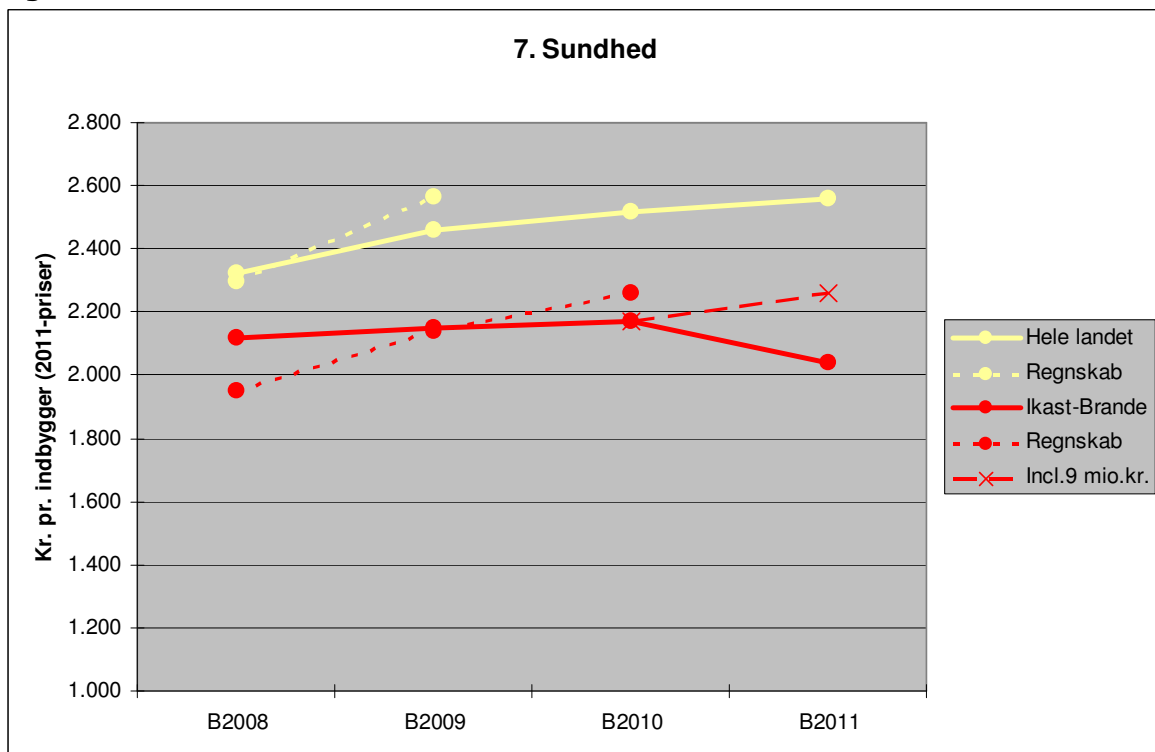
Figur 3.6



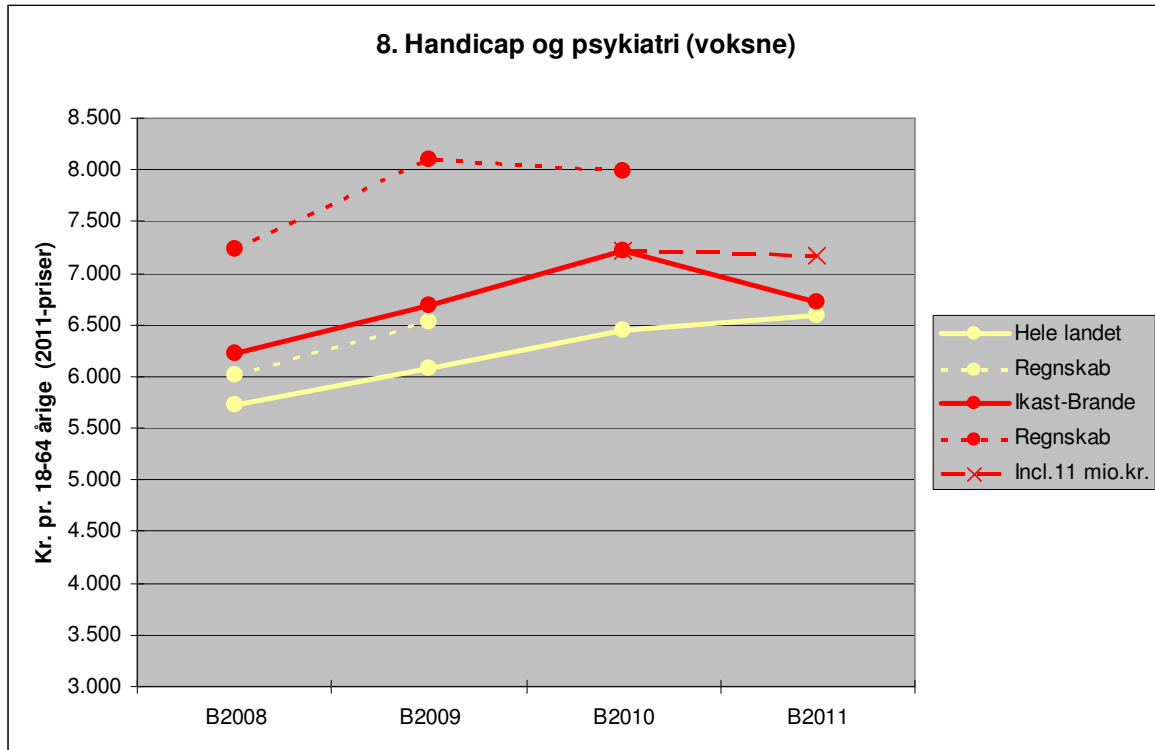
Figur 3.7



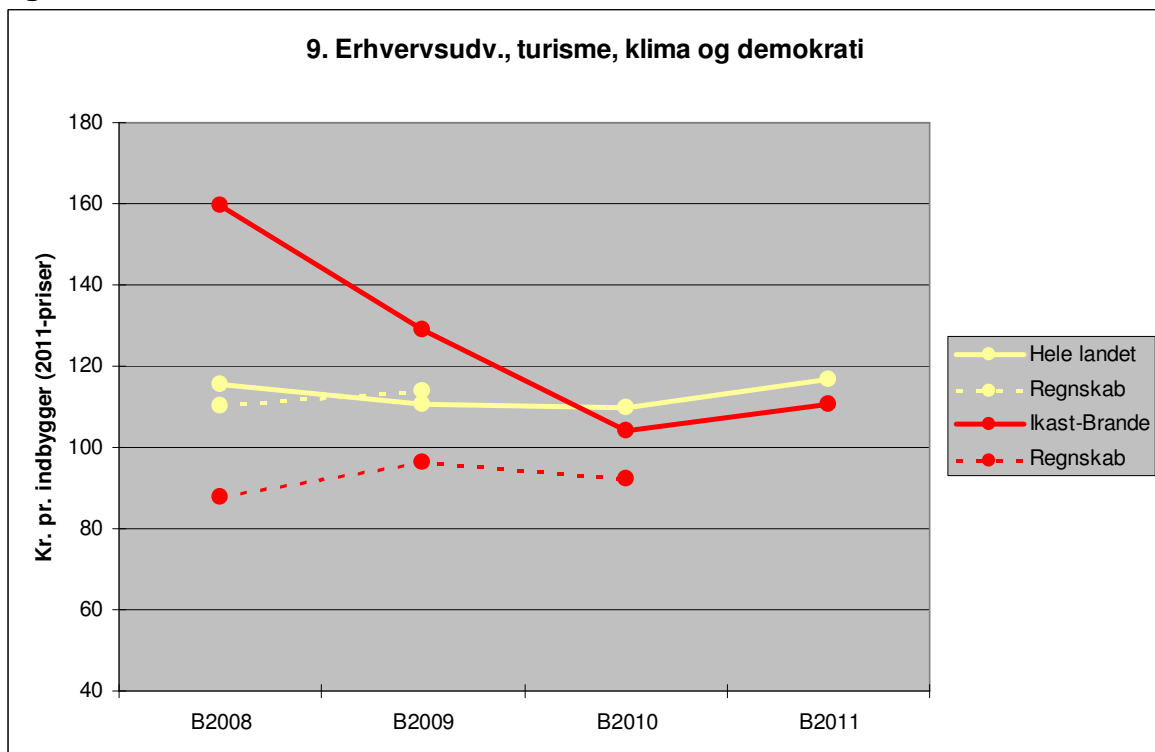
Figur 3.8



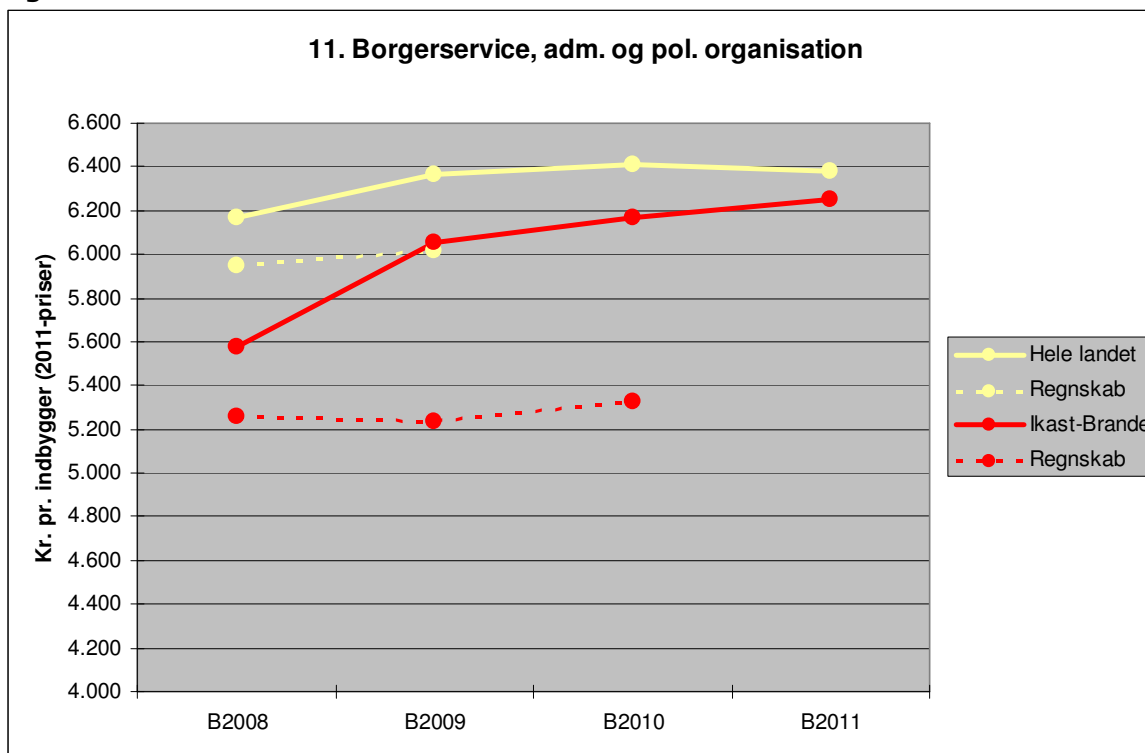
Figur 3.9



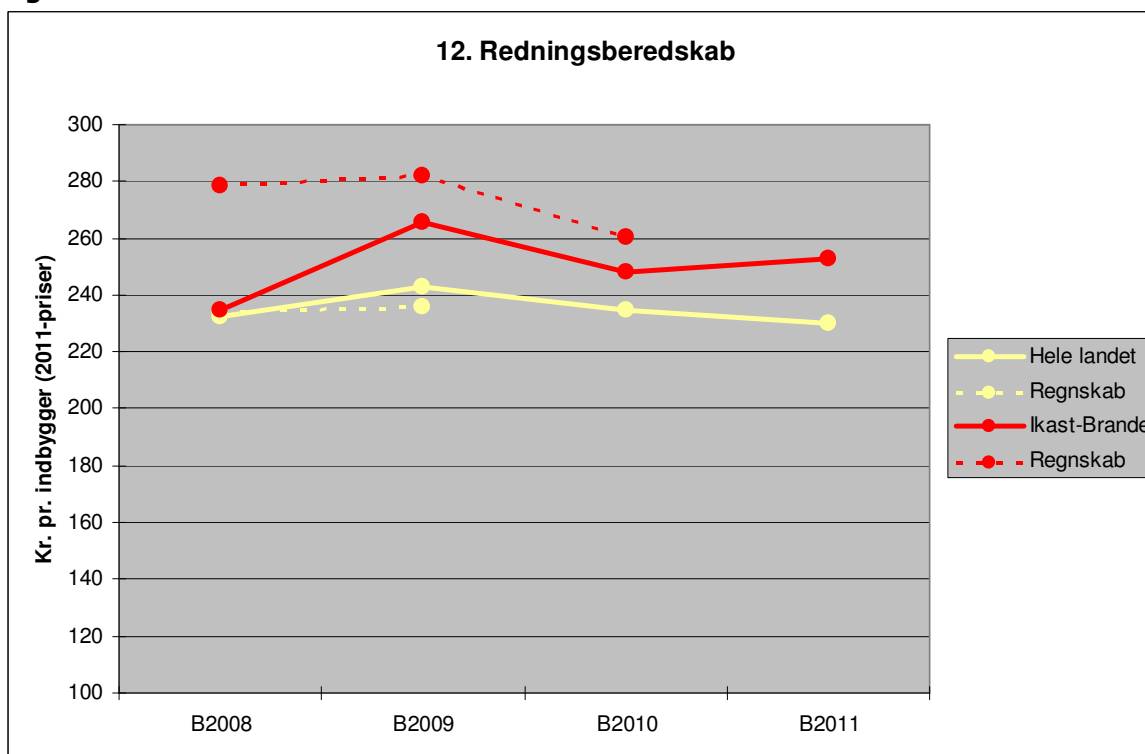
Figur 3.10



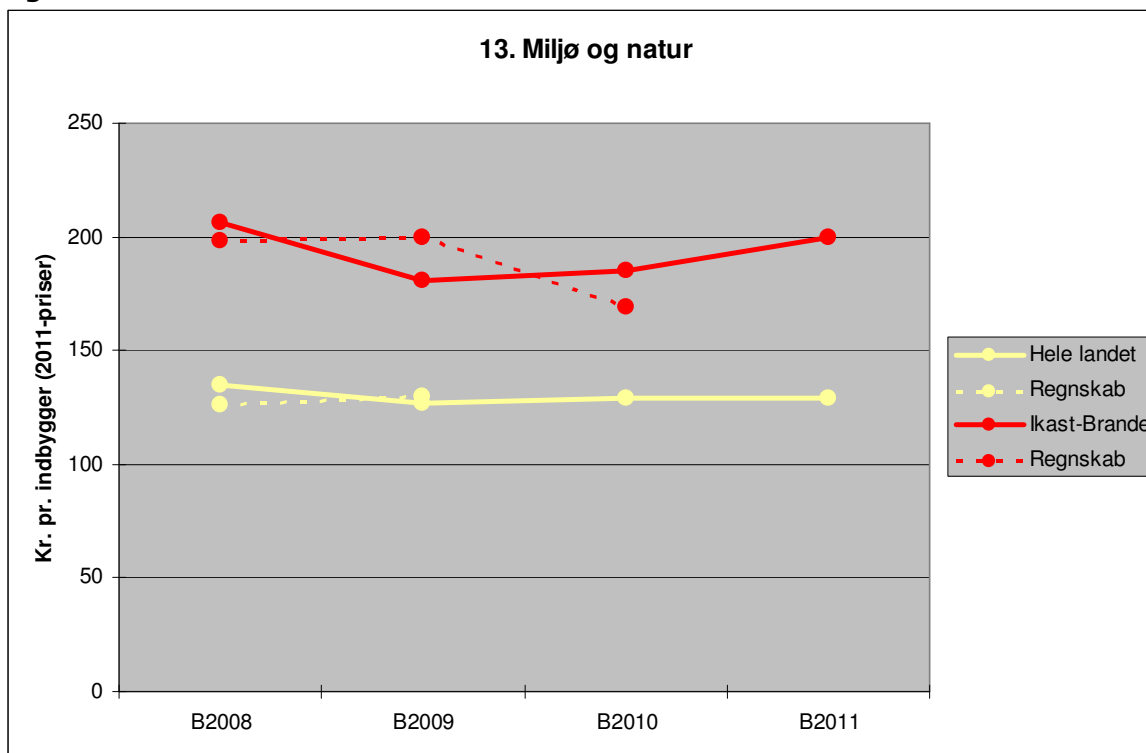
Figur 3.11



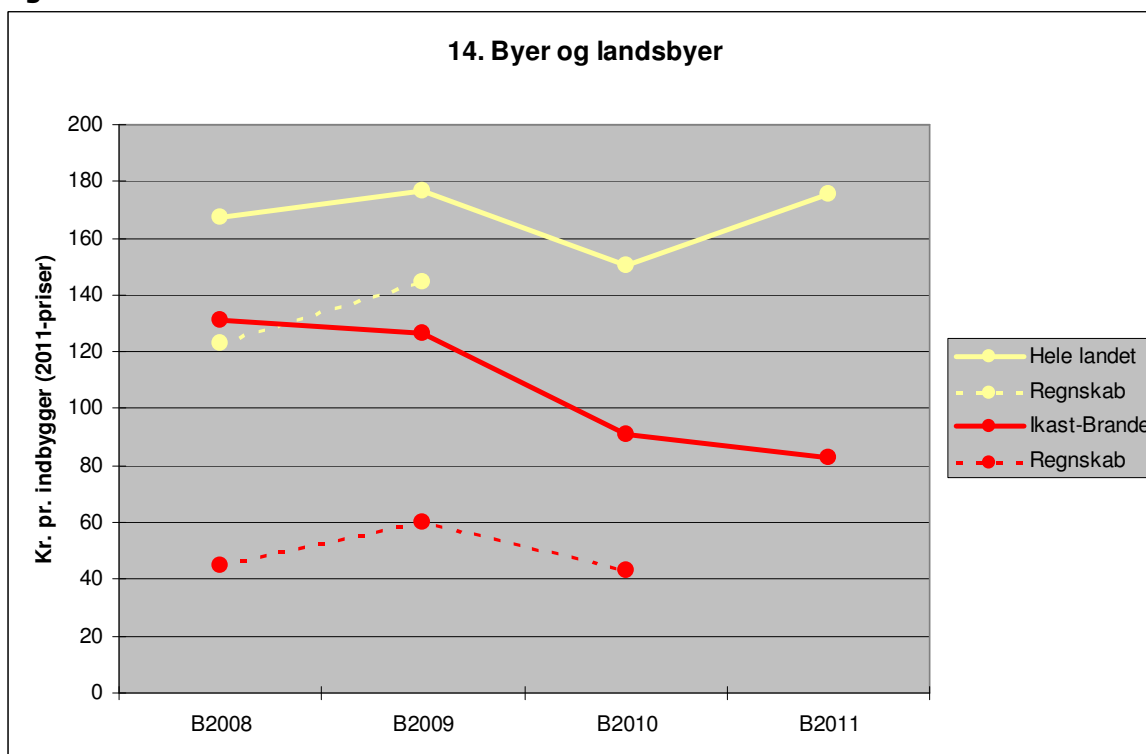
Figur 3.12



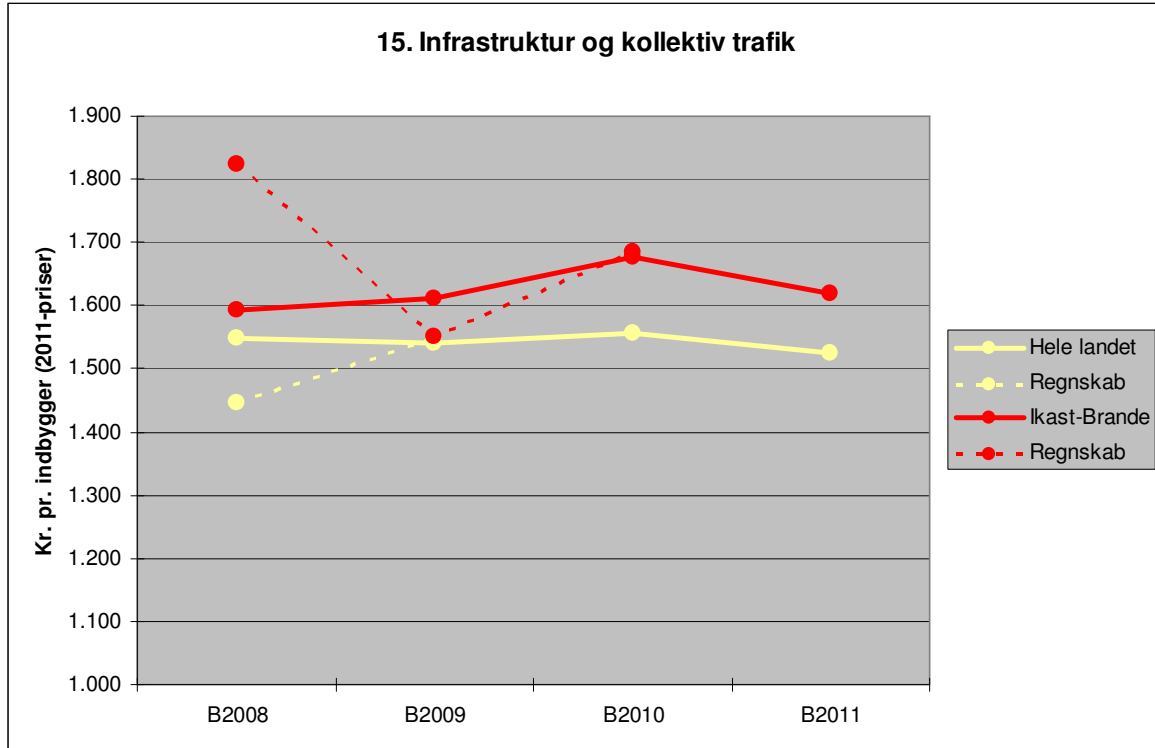
Figur 3.13



Figur 3.14



Figur 3.15



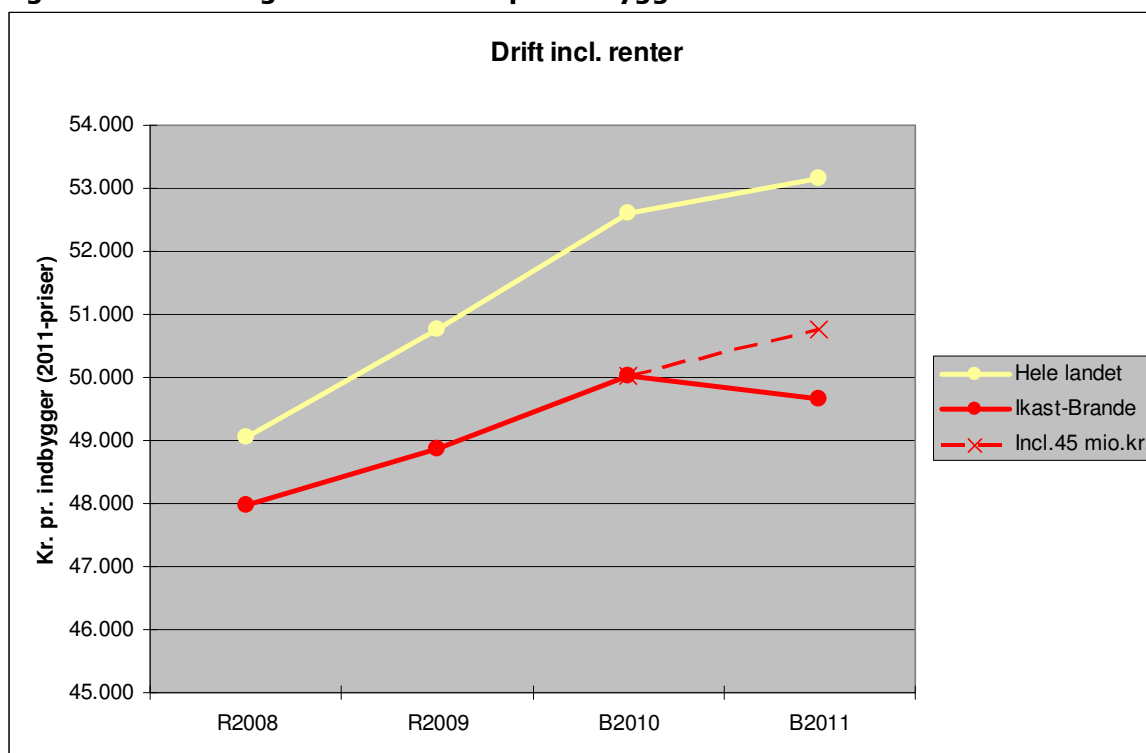
4. Udvikling i driftsbalance 2008-2011

Ikast-Brande Kommunes vision er at økonomien er sund, robust og sikrer økonomisk handlefrihed. Denne vision, som fremgår af byrådets Vision 2016, udmøntes bl.a. i målsætning om at driftsoverskuddet som minimum kan indeholde anlægsinvesteringerne samt nettoafdrag på lån. Det er samtidig en målsætning, at have et bruttoanlægsniveau på omkring 100 mio. kr. årligt.

For at indfri ovenstående målsætninger er der behov for et årligt driftsoverskud på ca. 120 mio. kr. Omregnet til driftsoverskud pr. indbygger, svarer det til ca. 3.000 kr.

Af figur 4.1 fremgår hhv. kommunens og hele landets driftsudgifter incl. renter opgjort pr. indbygger. Som det fremgår, er væksten på landsplan bremset op, mens den er direkte faldet i Ikast-Brande Kommune. Det skal dog bemærkes, at usikkerhedspuljen på 45 mio. kr. ikke indgår i opgørelsen. Hvis de indgik, ville udviklingen i Ikast-Brande Kommune ligne udviklingen på landsplan. Det er illustreret ved den stiplede linje i figur 4.1.

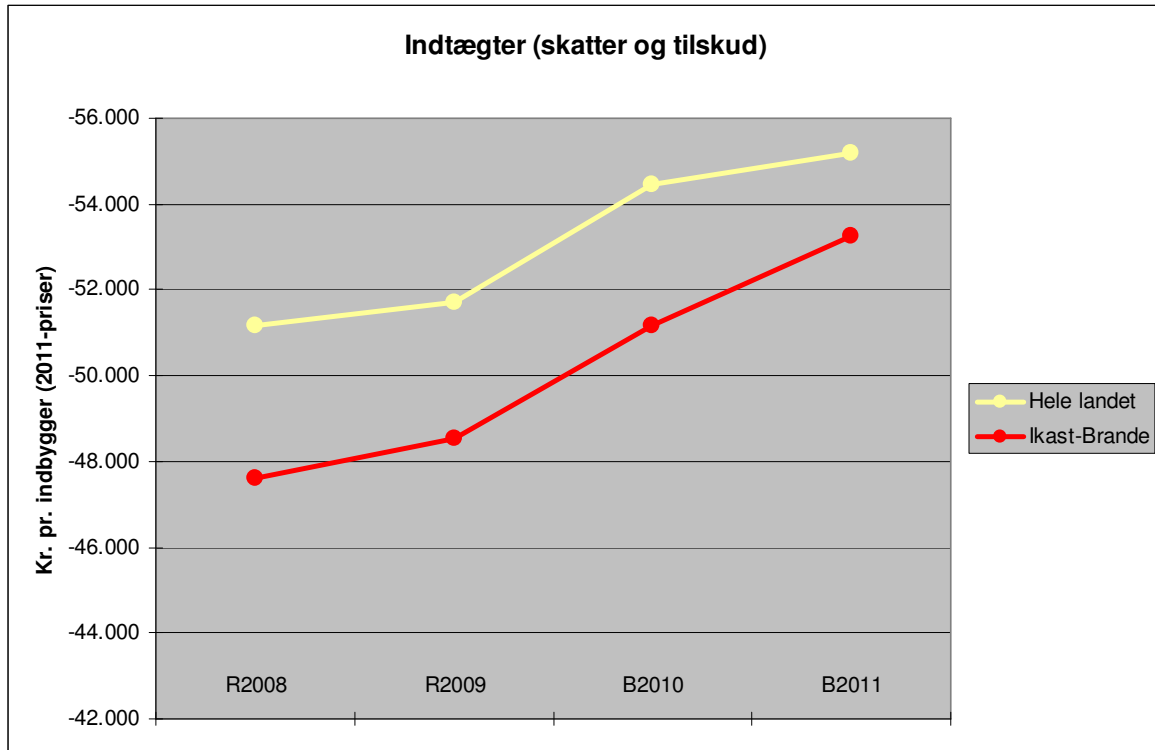
Figur 4.1: Driftsudgifter incl. renter pr. indbygger



I figur 4.2, se næste side, vises indtægterne fra skatter og tilskud opgjort pr. indbygger. I årene 2008-10 er udviklingen i Ikast-Brande Kommune nærmest parallel med hele landet. I 2008 er kommunens indtægter på index 93 i forhold til hele landet og tilsvarende index 94 i 2009 og 2010.

I 2011 har Ikast-Brande Kommune sat skatten op med ca. 19 mio. kr. og samtidig opnået ekstraordinært store selskabsskatter. Det har betydet, at kommunen er gået til index 96.

Figur 4.2: Indtægter (skatter og tilskud) pr. indbygger



Sammenholdes driftsudgifter incl. renter med indtægterne opnås resultatet af den ordinære drift, eller driftsoverskuddet. I figur 4.3, se næste side, fremgår driftsoverskuddet opgjort pr. indbygger. Det skal bemærkes, at et negativt tal i figuren betyder et driftsoverskud, da indtægter/overskud opgøres med negativt fortegn ved at indtægterne overstiger udgifterne, se også figur 4.2 Indtægter

Ikast-Brande Kommune har i regnskab 2008 og 2009 haft et driftsunderskud. Med det oprindelige vedtagne budget 2010 er det vendt til et lille overskud, der dog ligger væsentlig under målsætningen på ca. 3.000 kr. pr. indbygger.

I det vedtagne budget 2011, opgjort uden risikopuljen på 45 mio. kr., er der et driftsoverskud på godt 3.600 kr. pr. indbygger, altså ca. 600 kr. pr. indbygger over målsætningen.

Opgøres driftsoverskuddet incl. risikopuljen på 45 mio. kr., vil det kun udgøre ca. 2.500 kr. pr. indbygger. Det er illustreret ved den stiplede linje i figur 4.3.

Figur 4.3 Driftsoverskud pr. indbygger

