



Bosætningsstrategi

Ikast-Brande Kommune

2019-2022



Ikast-Brande
Kommune

Indhold

Forord	5
Ikast-Brande Kommune har en god beliggenhed .	7
Indbyggertallet vokser	8
Vision	9
2022-mål	10
Målgrupper	12
Indsatsområder	15
Udvikling og liv	16
Synlighed og service	18
Samarbejder	20



Forord

Vi bor godt, midt i Jylland, hvor der er aldrig er langt til store natur- og kulturoplevelser, og hvor de mange arbejdspladser giver fantastiske jobmuligheder. Vi vil gerne invitere flere borgere ind i vores mange fællesskaber. Flere borgere i kommunen tilfører ressourcer, både menneskelige, faglige og økonomiske. Det giver mulighed for vækst i kommunens virksomheder og udvikling af tilbud til børn, unge og ældre.

Ikast-Brande Kommune huser mange store og internationale virksomheder, og der er mange typer jobs at få i forskellige erhverv. Her er der fokus på fortsat vækst. Det kalder vi HEDEKRAFT – vi får idéer til at spire, løsninger til at gro og drømme til at blive til virkelighed.

Ikast-Brande Kommune har en masse at byde på, når du har fri. Du finder nære bysamfund, indbydende natur, et bredt udvalg af foreninger og borgere, der hjælper hinanden og står sammen.

Formålet med bosætningsstrategien er at skabe et solidt afsæt for at sikre en sund befolkningstilvækst i Ikast-Brande Kommune – til gavn for virksomheder, bysamfund og vores fælles fremtid. Det er en opgave, som vi er fælles om, både lokalsamfund, foreninger, virksomheder og Ikast-Brande Kommune. Når der står „vi“ dækker det derfor bredt, og det kan være forskelligt fra indsats til indsats, hvem det dækker over.



Ikast-Brande Kommune har en god beliggenhed

Ikast-Brande Kommune er centralt beliggende i hjertet af Jylland med lige langt til både Vesterhav og Kattegat.

Inden for en times kørsel kan du pendle til de fleste byer i Region Midtjylland – og dermed en masse jobs.

Aarhus, Horsens, Viborg, Vejle, Fredericia, Kolding, Billund, Skjern, Ringkøbing, Herning, Holstebro – alle kan nås på en times kørsel i bil.

Men du behøver ikke køre ud af kommunen for at tage på arbejde.

Med bopæl i Ikast-Brande Kommune har du adgang til omkring 23.000 jobs indenfor kommunegrænsen. Der er jobs at finde inden for mange brancher, og virksomheder vækster og behøver arbejdskraften.

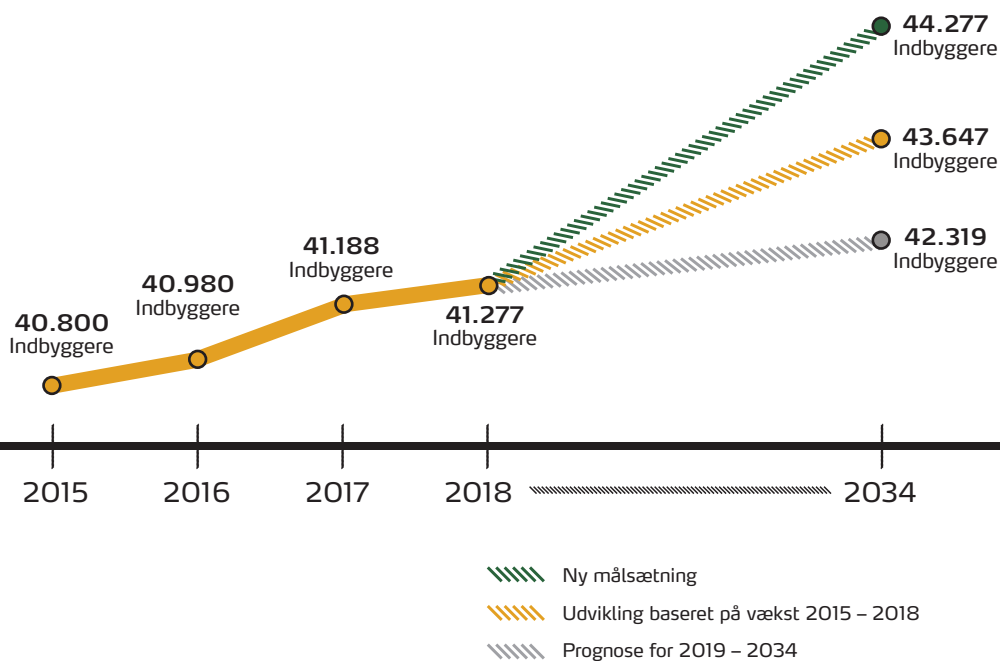


Indbyggertallet vokser

Ikast-Brande Kommune oplever befolkningstilvækst.

Befolkningstallet er i perioden 2015 til 2018 steget med 477 personer, og der har samtlige år været positive fødsels- og tilflyttertall.

Vi ønsker med bosætningsstrategien at udfordre befolkningsprognosen. Vi har plads til flere.



Vision

Ikast-Brande Kommune vil tiltrække flere aktive borgere, der bidrager til fællesskabet og vores fælles velfærd. Ikast-Brande Kommune vil herunder medvirke til at tiltrække kvalificeret arbejdskraft til vores virksomheder.

Visionen er resultatet af en proces, hvor byrådsmedlemmer har samarbejdet med virksomheder, repræsentanter for byer, handelsstand og ejendomsmæglere for at beslutte en retning for indsatsområder og handlinger i bosætningsindsatsen.

2022-mål

Ikast-Brande Kommune er vokset med 200 nye borgere pr. år til 41.880 i 2022. Heraf ønsker vi, at 50 borgere er ansat i en af kommunens virksomheder.

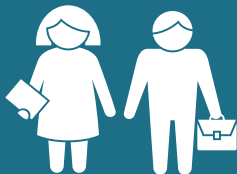
For at opfylde målet skal vi både arbejde med at tiltrække nye borgere og fastholde de borgere, der allerede bor i kommunen. Det vægtes højt, at de nye borgere er tilfredse og har fået en god start og modtagelse i kommunen.



Målgrupper

Vi arbejder aktivt på at tiltrække nye borgere, så vi også fremover kan udvikle gode tilbud til alle borgere, så virksomhederne kan vækste og byer og lokalsamfund kan vokse.

Indsatsen målrettes:



Unge fraflyttere

De unge fraflyttere er opvokset i kommunen og kender egnen. De har allerede en høj kendskabsgrad og har ofte netværk og familie i kommunen.

En undersøgelse fra Kommunernes Landsforening i 2018 viser, at mellem 14,1 og 16 procent af unge fraflyttere vender tilbage til Ikast-Brande Kommune, når de er fyldt 33 år. En effektiv indsats målrettet de unge fraflyttere forventes at kunne øge dette antal.

Der udarbejdes generelt materiale med fokus på indpendlere og livsfaser, hvor flytning er relevant. Materialet tilpasses internationale borgeres behov for information og distribueres i samarbejde med kommunens virksomheder.

Der gøres særlig indsats for at fastholde internationale familier, der allerede er bosat i kommunen.



Kvalificeret arbejdskraft

Virksomhederne har brug for kvalificeret arbejdskraft for at kunne fortsætte udviklingen. Indsatsen målrettes:

- Studerende og dimittender inden for særlige faggrupper
- Internationale medarbejdere og deres familier
- Indpendlere

I Ikast-Brande Kommune er der et mangfoldigt udbud af jobs indenfor mange industrier og sektorer.



Ressourcestærke (børne)familier

Byerne og landsbyerne udvikler sig, når nye borgere flytter til – særligt når det drejer sig om borgere med børn. Familier med børn og kommende familier sikrer udviklingen i byerne, blandt andet i forhold til dagplejere, vuggestuer, skoler og foreningslivet i byerne.

Børnefamilier i etableringsfasen skal bekræftes i mulighederne i Ikast-Brande Kommune. Derfor skal vi fortælle de gode historier. I det midt- og vestjyske har familie stor betydning i flytteovervejelserne.



Indsatsområder

Vi har identificeret en række indsatsområder, der skal være omdrejningspunkter for arbejdet med bosætning i Ikast-Brande Kommune.

Indsatsområderne beskrives på de følgende sider i overordnede temaer.

Hvert tema indeholder en række handlinger, der beskrives i en tilhørende handlingsplan.

Indsatsområderne er:

Udvikling og liv

Synlighed og service

Samarbejder

Indsatsområde 1

Udvikling og liv

Et attraktivt område at bosætte sig i har gode tilbud inden for blandt andet boliger, handel og foreningsliv – både i større og mindre byer.

Ikast-Brande Kommune har attraktive bysamfund af forskellig størrelse og mange kvaliteter. Her er mulighed for at bo i en større by, i mellemstore byer, i landsbyer eller på landet. Hvert enkelt samfund har egen identitet og tilbud og aktiviteter til borgerne – nuværende og kommende. Udviklingen skal fortsætte, så områderne er attraktive for kommende borgere. Vi skal fortælle de gode historier om de enkelte samfund.

Kort sagt: Nye borgere skal opleve, at Ikast-Brande er et attraktivt valg i forhold til både bolig, job, kommunale tilbud, fritid, netværk og kultur.

Vi udvikler attraktive boligudbud, der møder efterspørgslen fra målgrupperne og nuværende borgere. Vi skal levere, når efterspørgslen er der.

Vi fremmer åbenhed og overblik, så nye borgere hurtigt inkluderes i nye netværk og relationer. Vi vil fastholde borgerne via stærke relationer.

Vi prioriterer et stærkt og varieret handelsmiljø. Stærke organisationer arbejder målrettet på at gøre centerbyernes handelsmiljøer endnu mere attraktive.

Vi sørger for, at nye borgere får en varm og hjertelig velkomst. Nye borgere møder ambassadører, de kan spejle sig i. Ejerskab er et nøgleord.

Indsatsområde 2

Synlighed og service

Det andet indsatsområde handler om synlighed og tilflytterservice.

Det kræver vilje at flytte, og en flytning er en stor beslutning – særligt for børnefamilier. Ofte har tilflyttere et særligt motiv for at flytte: Et lokalt kendskab, et job eller familie i området eller en særlig drøm. Disse drømme vil vi italesætte for at tiltrække nye borgere.

I Ikast-Brande Kommune findes der heldigvis mange succesfulde tilflytterhistorier og ildsjæle, der brænder for at gøre en forskel.

Vi kobler – qua kommunens status som
erhvervskommune – markedsføring af
kommunen med markedsføring af gode
jobmuligheder.

Vi yder håndholdt service til kommende borgere, så de får den rette sparring og vejledning i deres flytteovervejelser.

Vi har stærke koncepter for modtagelse og fastholdelse, og vi inddrager borgere som vigtige aktører.

Vi sikrer smidig modtagelsesproces for internationale medarbejdere i kommunens mange virksomheder.

Vi giver let adgang til viden om kommunens byer og deres særkender. Samtidig matcher vi nuværende og kommende borgere, som kan dele erfaringer.

Vi brander bosætning i kommunen i alle sammenhænge, hvor det er relevant og muligt.

Indsatsområde 3

Samarbejder

Indsatsområde 3 handler om samarbejder med virksomheder, uddannelsesinstitutioner og andre aktører.

Vi ved, at virksomhederne kun kan fortsætte deres udvikling og vækst, når de kan rekruttere de rette medarbejdere med de rette kvalifikationer.

Ikast-Brande Kommune har mange produktionsvirksomheder sammenlignet med andre kommuner. Kommunen vil derfor hurtigt opleve flaskehalse i forhold til mangel på kvalificeret arbejdskraft, særligt profiler inden for tekniske fag, ingeniørfag og faglærte. Konkurrencen er hård – og vil blive hårdere i fremtiden.

Vi vil fortsat være Danmarks Erhvervskommune.



Vi fokuserer på ægtefællejob og tiltrækning og fastholdelse af hele familier.

Vi samarbejder med relevante uddannelsesinstitutioner om at markedsføre af jobmulighederne i kommunens virksomheder.

Vi udvikler et koncept til markedsføring af bosætning i kommunen – i samarbejde med virksomhederne.

Vi samarbejder med eksterne aktører, så vi kan tiltrække og fastholde arbejdskraften i kommunen.







Ikast-Brande
Kommune

Denne strategi bakkes op af virksomheder, frivillige, foreninger, lokalråd, handelsstandsforeninger, ambassadører og mange flere!